

WORLD HANDICAP SYSTEM

---



# Reguły Handicapowe

Obowiązujące od stycznia 2020

# WORLD HANDICAP SYSTEM



USGA z siedzibą w Liberty Corner, New Jersey, USA oraz R&A z siedzibą w St Andrews, Scotland zarządzają wspólnie zasadami gry w golfa na całym świecie, łącznie z przygotowaniem i interpretacją Reguł Gry w Golfa, Statusu Amatora i Reguł Handicapowych.

Przy wprowadzaniu Reguł Gry w Golfa i Statusu Amatora obie organizacje współpracując razem, działają w swoich oddzielnych obszarach jurysdykcji. USGA jest odpowiedzialna za administrowanie Regułami Gry w Golfa i Statusem Amatora w Stanach Zjednoczonych i ich terytoriach zależnych oraz w Meksyku. R&A, działając za zgodą swoich stowarzyszonych organizacji, odpowiada za wszystkie inne części świata.

Przy wprowadzaniu Reguł Handicapowych i pozostałych elementów systemu handicapowego World Handicap System USGA i R&A działają wspólnie na całym świecie.

[www.RandA.org](http://www.RandA.org)

[www.USGA.org](http://www.USGA.org)

# Spis treści

<b>SPIS TREŚCI</b>	<b>3</b>
<b>WPROWADZENIE</b>	<b>6</b>
<b>DEFINICJE</b>	<b>8</b>
<b>I. PODSTAWY SYSTEMU HANDICAPOWEGO (REGUŁA 1)</b>	<b>14</b>
<b>Reguła 1 – Cele systemu, autoryzacja i uzyskiwanie Handicapu</b>	<b>15</b>
1.1 Cel wprowadzenia systemu handicapowego WHS	15
1.2 Autoryzacja stosowania systemu handicapowego WHS	16
1.3 Odpowiedzialność Gracza, Komisji Handicapowej i Autoryzowanego Związku	17
1.4 Sposoby uzyskania Handicapu	19
1.4a Wstąpienie do klubu golfowego	19
1.4b Wskazanie klubu macierzystego	19
<b>II. WYNIKI DO CELÓW HANDICAPOWYCH (REGUŁY 2-4)</b>	<b>22</b>
<b>Reguła 2 – Wyniki kwalifikowane do celów handicapowych</b>	<b>23</b>
2.1 Sposób uzyskania wyniku	23
2.1a Gra w zatwierdzonych formatach	25
2.1b Gra zgodna z Regułami Gry w Golfa	28
2.2 Wymagana liczba rozegranych dołków	30
2.2a Runda 18 dołkowa	30
2.2a Runda 9 dołkowa	30
<b>Reguła 3 – Korygowanie wyniku dołka</b>	<b>31</b>
3.1 Maksymalna liczba uderzeń na dołku stosowana do celów handicapowych	31
3.1a Przed uzyskaniem Handicapu	31
3.1b Po uzyskaniu Handicapu	32
3.2 Dołek nierozegrany	33
3.3 Dołek rozpoczęty, ale nieukończony	35

<b>Reguła 4 – Zgłaszanie wyniku</b>	<b>36</b>
4.1 Informacje zapisywane w historii wyników	36
4.1a Zasady ogólne	36
4.1b Wyniki zgłaszane przed uzyskaniem Handicapu	37
4.2 Uprawnieni do zgłaszania wyników	37
4.3 Termin zgłaszania wyników	37
4.4 Potwierdzanie wyników	38
4.5 Liczba wyników wymagana do uzyskania początkowego Handicapu	39
<b>III. OBLICZANIE I AKTUALIZACJA HANDICAPU (REGUŁY 5-6)</b>	<b>40</b>
<b>Reguła 5 – Obliczanie Handicapu</b>	<b>41</b>
5.1 Obliczanie Nadwyżki Handicapowej	41
5.1a Wynik z 18 dołków	41
5.1b Wynik z 9 dołków	42
5.1c Zaokrąglanie ujemnych Nadwyżek Handicapowych	50
5.2 Obliczanie Handicapu	50
5.2a Mniej niż 20 rund w historii wyników	50
5.2b Co najmniej 20 rund w historii wyników	52
5.2c Handicap dodatni	53
5.3 Najwyższa wartość Handicapu	53
5.4 Częstotliwość aktualizacji Handicapu	53
5.5 Przedawnienie wyników i wygaśnięcie Handicapu	54
5.6 Obliczanie statystycznych warunków gry	55
5.7 Handicap Minimalny	59
5.8 Ograniczanie podwyższania Handicapu	61
5.9 Wynik ponadprzeciętny	62
<b>Reguła 6 – Obliczanie Handicapu Pola i Handicapu Gry</b>	<b>64</b>
6.1 Obliczanie Handicapu Pola	64
6.1a Runda 18 dołkowa	64
6.1b Runda 9 dołkowa	65
6.2 Obliczanie Handicapu Gry	66
6.2a Obliczenie standardowe	66
6.2b Obliczenie w przypadku rozgrywek z wielu tee o odmiennych par	66

**IV. PROWADZENIE HANDICAPU (REGUŁA 7) 68****Reguła 7 – Rola Komisji Handicapowej i Komitetu Turniejowego 69**

7.1 Komisja Handicapowa	69
7.1a Weryfikacja Handicapu i korygowanie Handicapu	69
7.1b Zastosowanie wyniku karnego	73
7.1c Zawieszenie Handicapu	75
7.1d Przywrócenie Handicapu	76
7.2 Komitet Turniejowy	76
7.2a Regulamin turnieju	76
7.2b Inne działania	77

**V. ZAŁĄCZNIKI 78**

Załącznik A – Prawa i obowiązki	79
Załącznik B – Historia wyników gracza	84
Załącznik C – Wskaźniki procentowe	90
Załącznik D – Weryfikacja Handicapu	96
Załącznik E – Przydzielanie indeksów dołków	98
Załącznik F – Wyznaczanie wartości par	100
Załącznik G – Pole golfowe i współczynniki Course Rating i Slope Rating	101
Załącznik Z – Odmiennie procedury dla graczy o wysokich Handicapach	107
Indeks haseł	108

# Wprowadzenie do Reguł Handicapowych obowiązujących od 2020 roku

Golf jest grą ogólnosiwiatową z jednolitymi regułami, jednolitymi wymaganiami dotyczącymi sprzętu i ujednoliconymi przepisami określającymi status amatora. USGA i R&A, we współpracy z istniejącymi organami handicapowymi i organizacjami krajowymi, mają przyjemność przedstawić niniejszy zunifikowany zestaw reguł handicapowych, które obejmują wszystkich golfistów na całym świecie.

Idea stworzenia ogólnosiwiatowego systemu handicapowego World Handicap System zawierającego ujednolicony zestaw Reguł Handicapowych i system kalibracji Course Rating System, powstała prawie dekadę temu podczas spotkania z udziałem przedstawicieli wszystkich sześciu istniejących organów handicapowych: USGA, Golf Australia, Council of National Golf Unions (CONGU), European Golf Association (EGA), South African Golf Association (SAGA) i Argentine Golf Association (AAG) oraz R&A. Koncepcja wprowadzenia jednolitego systemu handicapowego została przyjęta z dużym zainteresowaniem, co zapoczątkowało kompleksową analizę istniejących systemów handicapowych.

Pierwsze wydanie Reguł Handicapowych jest efektem tej pracy. Wieńczy siedem lat przygotowań i starań przedstawicieli USGA, R&A, wielu organizacji golfowych na całym świecie oraz niezwykłego zaangażowania członków Handicap Operations Committee. Uwzględnia także informacje i opinie otrzymane od tysięcy golfistów i administratorów systemów handicapowych z całego świata.

System handicapowy WHS ma trzy główne cele: zachęcanie jak największej liczby golfistów do uzyskania i prowadzenia Handicapu, umożliwienie golfistom o różnych umiejętnościach, płci i narodowości używania swojego Handicapu na dowolnym polu na świecie i współzawodnictwa na uczciwych zasadach oraz wskazanie z wystarczającą dokładnością wyniku, jaki golfista, grając w przeciętnych warunkach, jest w stanie osiągnąć na dowolnym polu na świecie. Jesteśmy przekonani, że Reguły Handicapowe spełniają te zadania, że golfiści uznają je za otwarte i uczciwe, a administratorzy za nowoczesny i elastyczny kodeks, który może być konsekwentnie stosowany.

Nadzór nad Regułami Handicapowymi na całym świecie sprawują wspólnie USGA i R&A. Administracja i zarządzanie stosowaniem Handicapu w poszczególnych krajach pozostaje w gestii organizacji krajowych lub innych upoważnionych organów, które zapewniają skuteczne i sprawne działanie systemu na poziomie lokalnym. Reguły Handicapowe pozostawiają tym organizacjom określoną swobodę w dostosowywaniu systemu do własnych zwyczajów i tradycji golfowych.

Jest to ważna chwila w historii golfa i chcemy wyrazić szczerą wdzięczność wszystkim osobom i organizacjom, które brały udział w tym przedsięwzięciu. Wdzięczni jesteśmy także zmarłemu Alanowi Holmesowi i pragniemy podziękować za jego znaczący wkład i zaangażowanie w rozwój systemu handicapowego World Handicap System.

**J. Michael Bailey (USGA)**

Chairman  
World Handicap Authority

**Dr Hans Malmström (The R&A)**

Chairman  
Handicap Operations Committee

# Definicje

### **Autoryzowany Związek (Authorized Association)**

Organizacja, która zgodnie ze strukturą ustaloną przez United States Golf Association (USGA) i R&A Rules Limited (R&A) jest uprawniona do wdrożenia i nadzoru nad stosowaniem *Reguł Handicapowych* na swoim *obszarze jurysdykcji* oraz wypełnia zadania powierzone przez organ udzielający autoryzacji. Organizacja ta musi być stowarzyszeniem, federacją lub związkiem działającym w skali międzynarodowej, narodowej lub okręgowej. W Polsce *Autoryzowanym Związkiem* jest Polski Związek Golfa.

### **Członek (Member)**

Osoba należąca do *klubu golfowego*, która posiada *Handicap* zgodnie z obowiązującymi regulacjami.

### **Double Bogey Netto (Net Double Bogey)**

Wynik uzyskany na dołku, obliczany jako suma wartości: *par* dołka, liczby dwa i liczby uderzeń handicapowych przysługujących na tym dołku. Wartość *double bogey netto* jest maksymalnym wynikiem gracza na dołku, który może być użyty do celów handicapowych (patrz Reguła 3.1).

### **Gra Pozaturniejowa (General Play)**

Rundy rozgrywane poza oficjalnymi turniejami:

- towarzysko albo
- w ramach współzawodnictwa, ale poza zawodami organizowanymi przez Komitet Turniejowy.

### **Gracz Bogey (Bogey Player)**

Gracz posiadający *Handicap* na poziomie 20,0 jeśli jest mężczyzną albo 24,0 jeśli jest kobietą.

### **Gracz Scratch (Scratch Player)**

Gracz posiadający *Handicap* równy 0,0.

### **Handicap (Handicap Index)**

Miara wykazywanych umiejętności gracza obliczana dla gry na *polu golfowym* o przeciętnej trudności, tzn. *polu* o *współczynniku Slope Rating* równym 113 (patrz Reguła 5.2).

### **Handicap Gry (Playing Handicap)**

*Handicap Pola* skorygowany zgodnie ze *wskaźnikiem procentowym* albo postanowieniami Regulaminu Turnieju. Określa on rzeczywistą liczbę dodatkowych uderzeń przysługującą w trakcie rozgrywania rundy (patrz Reguła 6.2).



**Handicap Minimalny (Low Handicap Index)**

Najniższy *Handicap* osiągnięty przez gracza w trakcie 365 dni (jednego roku) poprzedzających dzień rozegrania najnowszej rundy zarejestrowanej w jego *historii wyników* (patrz Reguła 5.7).

**Handicap Pola (Course Handicap)**

Liczba uderzeń handicapowych przysługująca graczowi przy rozgrywaniu rundy z wybranych tee przed zastosowaniem *wskaźnika procentowego*. Wartość ta obliczana jest na podstawie *współczynnika Course Rating*, *współczynnika Slope Rating* i wartości *par pola* (patrz Reguła 6.1).

**Historia Wyników (Scoring Record)**

Chronologiczne zestawienie *wyników kwalifikowanych* gracza zawierające oprócz wyników także:

- bieżący *Handicap* gracza;
- *Handicap Minimalny* gracza;
- inne informacje o każdej rundzie (takie jak data rozegrania rundy) i
- wszystkie zastosowane poprawki (na przykład wynikające z *wyniku ponadprzeciętnego*).

(patrz Załącznik B)

**Indeks Dołka (Stroke Index)**

Wartość przypisana do każdego dołka na *polu golfowym* wskazująca, na których dołkach gracz otrzymuje lub oddaje uderzenia handicapowe (patrz Załącznik E).

**Klub Golfowy (Golf Club)**

Organizacja należąca do *Autoryzowanego Związku*, upoważniona do administrowania i zarządzania *Handicapami* graczy, którzy wskazali ją jako *klub macierzysty* zgodnie z *Regułami Handicapowymi*. *Autoryzowany Związek* może określić wymagania, które *klub golfowy* musi spełniać, aby możliwa była jego przynależność do *Związku*.

**Klub Macierzysty (Home Club)**

*Klub golfowy* wskazany przez gracza jako właściwy do prowadzenia jego *Handicapu* zgodnie z *Regułami Handicapowymi*.

**Komisja Handicapowa (Handicap Committee)**

Organ powołany przez *klub golfowy* albo *Autoryzowany Związek* odpowiedzialny za wypełnianie obowiązków nakładanych przez *Reguły Handicapowe* na *klub golfowy* albo na *Autoryzowany Związek* (patrz Reguła 1.3 i Załącznik A).

**Miękkie Ograniczenie Zmian (Soft Cap)**

– patrz *Ograniczenie Zmian*

### **Nadwyżka Handicapowa (Score Differential)**

Różnica pomiędzy *skorygowanym wynikiem brutto*, a *współczynnikiem Course Rating* przeliczona z uwzględnieniem *współczynnika Slope Rating* i *statystycznych warunków gry*. Jest to wartość liczbowa wynikająca z wyniku uzyskanego na danym *polu golfowym* w konkretnym dniu, która zapisywana jest w *historii wyników gracza*. *Nadwyżka Handicapowa* musi być obliczana dla rundy 18 dołkowej albo powinien być obliczony jej 18 dołkowy równoważnik. (patrz Reguła 5.1)

### **Obszar Jurysdykcji (Jurisdiction)**

Terytorium, na którym *Autoryzowany Związek* nadzoruje stosowanie *Reguł Handicapowych*.

### **Ograniczenie Zmian (Cap)**

Procedura ograniczająca zmiany lub blokująca podwyższanie *Handicapu* gracza w odniesieniu do jego *Handicapu Minimalnego*. Procedura *ograniczenia zmian* oparta jest na dwóch wartościach progowych:

- *Ograniczenie Miękkie* - wartość, po przekroczeniu której następuje spowolnienie podwyższania *Handicapu*;
- *Ograniczenie Twarde* - wartość stanowiąca górną granicę podwyższania *Handicapu*.

(patrz Reguła 5.8)

### **Par (Par)**

Wynik oczekiwany na dołku od *gracza scratch* w przeciętnych warunkach pogodowych i normalnym stanie *polu*, przy wykonaniu dwóch uderzeń na putting greenie (patrz Załącznik F). Wartości *par* są ustalane przez *Autoryzowany Związek* lub *klub golfowy* upoważniony do tego przez Związek Narodowy (patrz Załącznik A).

### **Par Netto (Net Par)**

Wynik uzyskany na dołku obliczany jako suma wartości *par* dołka i liczby uderzeń handicapowych przysługujących na tym dołku (patrz Reguła 3.2).

### **Pole Golfowe (Golf Course)**

Teren, na którym rozgrywane są rundy golfa, składający się z pięciu następujących obszarów zdefiniowanych w *Regułach Gry w Golfa*:

1. Obszar główny;
2. Obszar tee, z którego gracz musi rozpoczynać grę na każdym dołku;
3. Wszystkie obszary kary;
4. Wszystkie bunkry;
5. Putting Green rozgrywanego dołka.

Każdy dołek może mieć wiele obszarów tee i dla celów handicapowych na każdym dołku *pola golfowego* jest do dyspozycji kilka kompletów/kolorów znaczników tee. W związku z tym dla każdego kompletu znaczników tee na *polu golfowym* powinny być określone odrębne *współczynniki Course Rating i Slope Rating* odpowiednio do poci graczy.

### **Potwierdzenie Wyniku (Certification of Score)**

Weryfikacja wyniku gracza, która może być przeprowadzona na dwa sposoby:

- poprzez ręczny podpis markera lub potwierdzenie elektroniczne i/lub
  - poprzez *przeliczenie sprawdzające*.
- (patrz Reguła 4.4)

### **Przeliczenie sprawdzające (Peer Review)**

Procedura stosowana do potwierdzenia lub zakwestionowania wyniku lub wartości *Handicapu* (patrz Reguła 4.4).

### **Reguły Gry w Golfa (Rules of Golf)**

*Reguły Gry w Golfa* przyjęte przez United States Golf Association ("USGA") i R&A Rules Limited ("R&A"), łącznie z "Modelowymi Regułami Lokalnymi", które zostały przyjęte przez Komitet albo *pole golfowe*. W rozumieniu *Reguł Handicapowych*, wszystkie odniesienia do *Reguł Gry w Golfa* należy traktować także jako odniesienia do „Zmodyfikowanych reguł golfa dla graczy niepełnosprawnych”.

### **Reguły Handicapowe (Rules of Handicapping)**

*Reguły Handicapowe* przyjęte przez United States Golf Association ("USGA") i R&A Rules Limited ("R&A") i stosowane przez *Autoryzowany Związek* na jego *obszarze jurysdykcji*.

### **Rodzaj Wyniku (Score Type)**

Informacje określające okoliczności uzyskania *wyniku kwalifikowanego* zarejestrowanego w *historii wyników* gracza, takie jak format gry, liczba rozegranych dołków itp. (patrz Załącznik B).

### **Sezon (Active Season)**

Okres, w którym *wyniki kwalifikowane* z rund rozegranych na określonym obszarze powinny być zgłaszane w celach handicapowych zgodnie z postanowieniami właściwego *Autoryzowanego Związku*.

### **Sezon Nieaktywny (Inactive Season)**

Okres ustalany przez *Autoryzowany Związek*, w którym wyniki rund rozegranych na określonym *obszarze* nie mogą być zgłoszone w celach handicapowych.

### **Skorygowany Wynik Brutto (Adjusted Gross Score)**

Wynik brutto gracza zawierający uderzenia karne i skorygowany na poszczególnych dołkach w przypadkach, gdy:

- gracz przekroczył maksymalną dla niego liczbę uderzeń na dołku;
  - dołek nie był rozegrany albo
  - dołek został rozpoczęty, ale nie ukończony.
- (patrz Reguła 3.)

### **Statystyczne Warunki Gry - PCC (Playing Conditions Calculation - PCC)**

Wartość obliczana statystycznie, określająca czy warunki w dniu rozgrywania rundy odbiegały od warunków normalnych w stopniu istotnie wpływającym na wyniki uzyskane przez graczy.

Rodzaje warunków mających wpływ na wynik to na przykład:

- stan pola;
  - stan pogody i
  - ustawienie pola.
- (patrz Reguła 5.6)

### **Twarde Ograniczenie Zmian (Hard Cap)**

– patrz *Ograniczenie Zmian*

### **Weryfikacja Handicapu (Handicap Review)**

Procedura przeprowadzana przez *Komisję Handicapową* konkretnego klubu w celu określenia czy konieczna jest korekta *Handicapu* któregośkolwiek członka. Procedura obejmuje graczy, którzy wskazali ten klub golfowy jako klub macierzysty (patrz Reguła 7.1a i Załącznik D).

### **Wskaźnik Procentowy (Handicap Allowance)**

Część wartości *Handicapu Pola* zalecana do stosowania w celu wyrównania szans graczy biorących udział w poszczególnych formatach rozgrywek (patrz Załącznik C). *Wskaźnik procentowy* podawany jest w procentach *Handicapu Pola*.

### **Współczynnik Course Rating - CR (Course Rating)**

Wartość wyznaczana podczas kalibracji *pola golfowego* określająca jego trudność dla *gracza scratch* w przeciętnych warunkach pogodowych i przy normalnym stanie *pola* (patrz Załącznik G).

### **Współczynnik Slope Rating - SR (Slope Rating)**

Wartość wyznaczana podczas kalibracji *pola golfowego*, określająca jego względną trudność dla graczy, którzy nie są *graczami scratch*, w stosunku do trudności dla *graczy scratch*.  
(patrz Załącznik G)

**Wynik Karny (Penalty Score)**

Wynik gracza zapisywany na podstawie decyzji *Komisji Handicapowej* w przypadku braku zgłoszenia *wyniku kwalifikowanego* w sytuacji, kiedy jego zgłoszenie jest wymagane (patrz Reguła 7.1b).

**Wynik Kwalifikowany (Acceptable Score)**

Wynik uzyskany w *zatwierdzonym formacie gry*, który spełnia wszystkie wymagania *Reguł Handicapowych* (patrz Reguła 2).

**Wynik Ponadprzeciętny (Exceptional Score)**

*Nadwyżka Handicapowa* uzyskana podczas rozgrywania rundy, której wartość jest mniejsza o co najmniej 7,0 uderzeń od aktualnego *Handicapu* gracza. (patrz Reguła 5.9)

**Zatwierdzony Format Gry (Authorized Format of Play)**

Format gry stosowany do celów handicapowych na podstawie decyzji *Autoryzowanego Związku* właściwego dla miejsca rozgrywania rundy. (patrz Reguła 2.1a)

I

# Podstawy Systemu Handicapowego

## REGUŁA 1



## REGUŁA

## 1

# Cele systemu, autoryzacja i uzyskiwanie Handicapu

## 1.1 Cel wprowadzenia systemu handicapowego WHS

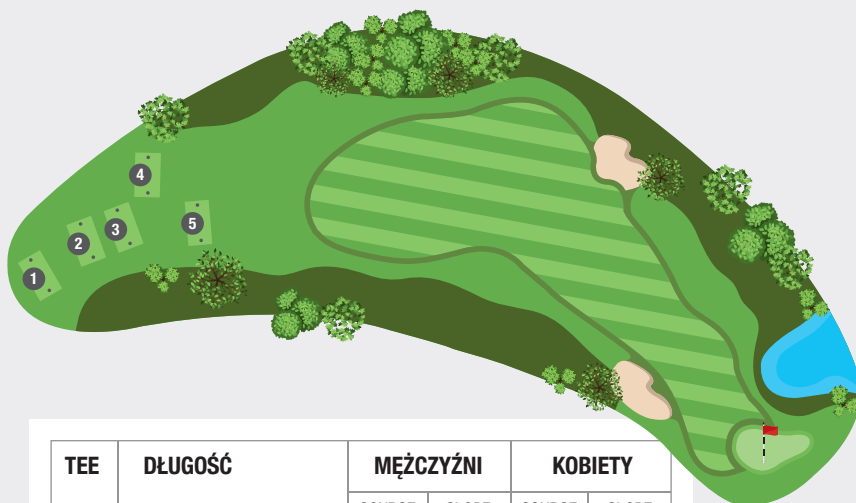
System handicapowy World Handicap System™ (WHS) składa się z *Reguł Handicapowych* i systemu kalibracji pól Course Rating System. System WHS został wprowadzony w celu popularyzacji gry w golfa i ma za zadanie umożliwić jak największej liczbie golfistów:

- uzyskanie i bieżącą aktualizację *Handicapu*;
- wykorzystanie posiadanego *Handicapu* na dowolnym *polu golfowym*, niezależnie od miejsca gry oraz
- współzawodnictwo i grę towarzyską z dowolnym graczem na sprawiedliwych i równych zasadach.

Jest to możliwe dzięki:

- określeniu *współczynników Course Rating i Slope Rating* dla poszczególnych zestawów znaczników tee na podstawie długości i trudności gry na dołku (patrz Rysunek 1.1);
- zastosowaniu odpowiednich korekt *Handicapu* w zależności od *polu golfowego* i formatu gry;
- uwzględnianiu wpływu warunków gry obliczonego na podstawie wyników graczy uzyskanych w określonym dniu i w razie potrzeby zastosowaniu odpowiedniej korekty wyniku;
- ograniczeniu maksymalnej liczby uderzeń na dołku branych pod uwagę do celów handicapowych tak, aby *Handicap* odzwierciedlał rzeczywiste umiejętności gracza;
- zastosowaniu ujednoliconego sposobu aktualizacji *Handicapu* przy wszystkich zgłoszonych *wynikach kwalifikowanych*;
- codziennej aktualizacji *Handicapu*;
- regularnej weryfikacji *Handicapu* zapewniającej konsekwentne odzwierciedlenie rzeczywistych umiejętności gracza.

**RYSUNEK 1.1: ODREBNE WSPÓŁCZYNNIKI COURSE RATING I SLOPE RATING RÓŻNYCH TEE**



TEE	DŁUGOŚĆ	MĘŻCZYŹNI		KOBIETY	
		COURSE RATING	SLOPE RATING	COURSE RATING	SLOPE RATING
1	6657 yds (6087m)	72,4	132	78,1	135
2	6371 yds (5826m)	70,9	129	76,5	132
3	5906 yds (5400m)	68,5	126	73,7	130
4	5433 yds (4968m)	66,2	118	71,2	122
5	4862 yds (4446m)	63,4	107	67,2	111

## 1.2 Autoryzacja stosowania systemu handicapowego WHS

System handicapowy World Handicap System (WHS) może być stosowany wyłącznie przez organizacje posiadające autoryzację USGA i R&A. Na swoim obszarze jurysdykcji Autoryzowany Związek jest uprawniony do:

- stosowania *Reguł Handicapowych* i systemu kalibracji pól Course Rating System;
- używania zarejestrowanych znaków systemu handicapowego World Handicap System;
- określania *Handicapu* gracza bezpośrednio albo poprzez upoważniony *klub golfowy*;
- określania *współczynników Course Rating i Slope Rating*.



USGA i R&A są właścicielami lub posiadaczami licencji stosowania następujących znaków handlowych, do których wszystkie prawa są zastrzeżone:

*World Handicap System™, WHS™, Handicap Index®, Score Differential™, Low Handicap Index™, Course Handicap™, Playing Handicap™, Course Rating™, Bogey Rating™, Slope Rating™.*

Zabronione jest używanie powyższych znaków oraz dowolnej części systemu handicapowego World Handicap System przez organizacje, które nie są autoryzowane. Powyższy zakaz obejmuje także wykorzystanie wzorów arytmetycznych stosowanych do obliczania *Handicapu* oraz systemu kalibracji pól Course Rating System. Wyjątkiem są podmioty świadczące usługi związane z *Handicapem* dla klubów golfowych i Autoryzowanych Związków.

### 1.3 Odpowiedzialność Gracza, Komisji Handicapowej i Autoryzowanego Związku

*Gracze, Komisje Handicapowe i Autoryzowane Związki* pełnią kluczową rolę w prawidłowym wprowadzeniu i stosowaniu *Reguł Handicapowych*.

Główne obszary odpowiedzialności poszczególnych podmiotów są następujące:

(i) Gracz.

Gracz powinien:

- postępować w sposób uczciwy i zgodny z *Regułami Handicapowymi* oraz powstrzymać się od wykorzystania lub obchodzenia *Reguł Handicapowych* w celu uzyskania nieuczciwej korzyści;
- dokładać wszelkich starań, aby uzyskać jak najlepszy wynik na każdym dołku;
- zgłaszać uzyskane wyniki kwalifikowane w celach handicapowych niezwłocznie po zakończeniu rundy i przed północą czasu lokalnego;
- zgłaszać *wyniki kwalifikowane* w celu prawidłowej rejestracji rzeczywistych umiejętności;
- grać zgodnie z *Regułami Gry w Golfu* i
- potwierdzać wyniki uzyskane przez innych graczy.

(ii) Klub Golfowy / Komisja Handicapowa.

- *Klub golfowy* należący do *Autoryzowanego Związku* jest odpowiedzialny za to, aby *Handicap członków*, którzy wskazali go jako *klub macierzysty* był prowadzony zgodnie z wymaganiami *Reguł Handicapowych*.
- *Komisja Handicapowa* jest powoływana przez *klub golfowy* i odpowiada za prawidłowe wypełnianie obowiązków *klubu golfowego* zawartych w *Regułach Handicapowych*.
- W przypadku, kiedy Związek Narodowy administruje i bezpośrednio zarządza *Handicapem* gracza, przejmuje on obowiązki *klubu golfowego* w tym zakresie.

### (iii) Związek Okręgowy.

- Związek Okręgowy należący do Związku Narodowego stowarzysza *kluby golfowe* i/lub golfistów z określonego obszaru.
- Związek Okręgowy wypełnia obowiązki określone przez system handicapowy WHS. Zakres ten może być rozszerzony o dodatkowe zobowiązania powierzone przez Związek Narodowy.

### (iv) Związek Narodowy (w Polsce Polski Związek Golfa).

- Autoryzowany Związek Narodowy ma wyłączne prawo do wdrożenia i nadzoru nad stosowaniem systemu handicapowego WHS na swoim *obszarze jurysdykcji*, w tym do określania wartości *Handicapu*.
- Związek Narodowy wypełnia obowiązki określone przez system handicapowy WHS. Zakres ten może być rozszerzony o dodatkowe zobowiązania powierzone przez Związek Międzynarodowy.
- Związek Narodowy może powierzyć część swoich obowiązków Związkowi Okręgowemu albo *klubowi golfowemu*.

### (v) Związek Międzynarodowy.

- Jeśli Związek Międzynarodowy jest autoryzowany do celów handicapowych posiada wyłączne prawo do wdrożenia i nadzoru nad stosowaniem systemu handicapowego WHS w imieniu wszystkich Związków Narodowych będących jego członkami.
- Autoryzowany Związek Międzynarodowy może przenieść określone prawa i obowiązki na Związek Narodowy, który na swoim *obszarze jurysdykcji* wypełnia obowiązki Związku Międzynarodowego nakładane przez system handicapowy WHS.

### (vi) USGA i R&A.

- USGA i R&A, działając razem, są odpowiedzialne za przygotowanie i interpretację *Reguł Handicapowych* i systemu kalibracji pól Course Rating System.
- USGA i R&A stanowią połączony organ zarządzający systemem handicapowym WHS i są odpowiedzialne za autoryzację korzystania z systemu handicapowego WHS.

Wszystkie prawa i obowiązki gracza oraz poszczególnych organizacji przedstawiono w Załączniku A.

## 1.4 Sposoby uzyskania Handicapu

### 1.4a Wstąpienie do klubu golfowego

W celu otrzymania *Handicapu* prowadzonego zgodnie z Regułami Handicapowymi, gracz musi być:

- *członkiem klubu golfowego* należącego do *Autoryzowanego Związku* lub
- *bezpośrednim członkiem Autoryzowanego Związku*, który przejął obowiązki *klubu golfowego* (patrz Reguła 1.3(ii)).

Zgłaszając wynik rundy w celu otrzymania lub utrzymania *Handicapu* gracz przyjmuje do wiadomości, że jego *historia wyników* będzie udostępniona w celu:

- *przeliczenia sprawdzającego* (patrz Reguła 4.4);
- określenia *Handicapu* i
- określenia celów administracyjnych i analitycznych.

#### Interpretacje Reguły 1.4a:

#### 1.4a/1 – Czy zawodowy golfista może uzyskać Handicap

Zawodowy golfista może uzyskać *Handicap* pod warunkiem spełnienia wszystkich obowiązków gracza zgodnie z *Regułami Handicapowymi*.

### 1.4b Wskazanie klubu macierzystego

Gracz musi wskazać jeden *klub golfowy* jako *klub macierzysty*, w którym będzie prowadzony jego *Handicap*.

Wszystkie *kluby golfowe*, których gracz jest *członkiem* mogą wymieniać informacje z jego *klubem macierzystym*. Na podstawie tych informacji *klub macierzysty* może podjąć decyzję o wprowadzeniu korekty *Handicapu* gracza.

Jeśli gracz jest *członkiem* więcej niż jednego *klubu golfowego* musi zagwarantować, że wszystkie *kluby golfowe* są poinformowane:

- do jakich innych *klubów golfowych* gracz należy i
- który *klub golfowy* został wskazany jako *klub macierzysty* gracza.

### Interpretacje Reguły 1.4b:

#### **1.4b/1 – Kryteria stosowane przy wskazywaniu klubu macierzystego**

Reguła 1.4b wymaga aby gracz, który jest *członkiem* więcej niż jednego *klubu golfowego*, wskazać jeden *klub golfowy* jako *klub macierzysty*.

Gracz powinien zdecydować, który *klub golfowy* wskazuje jako *klub macierzysty* na podstawie co najmniej jednego z następujących kryteriów:

- bliskość miejsca zamieszkania;
- częstotliwość gry i/lub
- *klub golfowy*, w którym gracz zgłasza większość *wyników kwalifikowanych*.

W przypadku okresowych zmian miejsca zamieszkania w taki sposób, że różne *kluby golfowe* spełniają powyższe kryteria w różnych porach roku, gracz powinien rozważyć odpowiednią zmianę *klubu macierzystego*.

Graczom nie wolno dokonywać wyboru *klubu macierzystego* mając na celu uzyskanie *Handicapu*, który mógłby dać im nieuczciwą przewagę.

#### **1.4b/2 – Zmiana wskazanego klubu macierzystego**

Jeśli gracz z dowolnego powodu zmienia *klub macierzysty* musi poinformować o tym wszystkie *kluby golfowe*, których jest *członkiem* oraz przekazać swoją *historię wyników* do nowego *klubu macierzystego*.

#### **1.4b/3 – Gracz, który należy do wielu klubów golfowych zlokalizowanych na różnych obszarach jurysdykcji, co w rezultacie powoduje pojawienie się więcej niż jednego Handicapu**

Reguła 1.1 stanowi, że jednym z celów systemu handicapowego WHS jest umożliwienie uzyskania i prowadzenia *Handicapu* jak największej liczbie golfistów.

W przypadku, kiedy gracz jest *członkiem klubu golfowego* znajdującego się na innym *obszarze jurysdykcji* niż jego *klub macierzysty*, gracz może być zobowiązany do posiadania odrębnego *Handicapu* przydzielonego przez *Autoryzowany Związek* odpowiedzialny za sprawy handicapowe na innym *obszarze jurysdykcji*. W celu zapewnienia jednakowej wartości *Handicapu* prowadzonego przez oba *Autoryzowane Związki*, pomimo niewygodny związanej z dodatkowymi obowiązkami, gracz jest zobowiązany do zgłaszania wszystkich *wyników kwalifikowanych* zarówno do swojego *klubu macierzystego*, jak i do *klubu golfowego* znajdującego się na innym *obszarze jurysdykcji*.

W przypadku rozbieżności między wartościami *Handicapu* gracza prowadzonymi przez różne *Autoryzowane Związki*, należy stosować *Handicap* obowiązujący na tym *obszarze jurysdykcji*, gdzie runda jest rozgrywana. Podczas gry poza tymi oboma *obszarami jurysdykcji* należy stosować *Handicap* najniższy.

## II

# Wyniki do celów handicapowych

## REGUŁY 2-4



# REGUŁA 2

## Wyniki kwalifikowane do celów handicapowych

### Krótki opis Reguły:

Podstawą do obliczania *Handicapu* gracza są wyniki zgłaszane przez niego do celów handicapowych.

Reguła 2. zawiera warunki, które muszą być spełnione, aby wynik mógł być używany do celów handicapowych. Celem Reguły jest zapewnienie rzetelnego dokumentowania umiejętności gracza, co w rezultacie pozwala na prawidłowe odzwierciedlenie jego rzeczywistych możliwości przez wartość posiadanego *Handicapu*.

### 2.1 Sposób uzyskania wyniku

Wynik może być zakwalifikowany do celów handicapowych, jeśli runda została rozegrana:

- w *zatwierdzonym formacie gry* (patrz Reguła 2.1a) przy rozegraniu liczby dołków nie mniejszej, niż jest to wymagane do uznania wyniku z 9 lub 18 dołków (patrz Reguła 2.2);
- w towarzystwie co najmniej jednej osoby, która może pełnić rolę markera (z zastrzeżeniem spełnienia wszelkich innych wymagań *Reguł Gry w Golfu*);
- zgodnie z *Regułami Gry w Golfu* (patrz Reguła 2.1b);
- na skalibrowanym *polu* z aktualnymi *współczynnikami Course Rating* i *Slope Rating*, którego długość i trudność gry jest utrzymywana konsekwentnie na stałym poziomie (patrz Załącznik G);
- na *polu golfowym* w trakcie trwania sezonu.

Ponadto wynik gracza musi być zawsze potwierdzony w sposób zgodny z *Regułami Handicapowymi* (patrz Reguła 4.4).

Jeśli co najmniej jedno z wymienionych powyżej wymagań nie jest spełnione, wynik nie może być użyty do celów handicapowych.

### Interpretacje Reguły 2.1:

#### **2.1/1 – Wynik jest akceptowany do celów handicapowych nawet wtedy, gdy dołki nie były rozegrane w kolejności ustalonej przez Komitet**

Reguła 5.1 *Reguła Gry w Golfu* wymaga, aby dołki były rozgrywane w kolejności ustalonej przez Komitet Turniejowy albo Komitet Zarządzający *polem golfowym*. Jednakże nawet w przypadku rozgrywania dołków niezgodnie z kolejnością ustaloną przez Komitet wynik jest kwalifikowany do celów handicapowych.

Może się to zdarzyć na przykład w sytuacjach, kiedy:

- *pole golfowe* jest zatłoczone i rozpoczęcie gry z innego dołka pozwoli na szybsze tempo gry;
- rozgrywanie dołków w innej kolejności pozwoli większej liczbie graczy ukończyć swoje rundy, szczególnie w przypadku wczesnego zapadania zmroku.

#### **2.1/2 – Status wyniku podczas jednoczesnego rozgrywania rund w formatach stroke play i match play**

Kiedy gracz współzawodniczy w rozgrywkach match play i jednocześnie rozgrywa rundę stroke play oraz oba formaty są zatwierdzonymi formatami gry, to do celów handicapowych powinien być zgłoszony wynik stroke play. Wynik match play nie jest wówczas zgłaszany.

#### **2.1/3 – Zgłaszanie wyniku do celów handicapowych przy grze na tymczasowych greenach lub obszarach tee**

*Autoryzowany Związek* powinien określić, czy wyniki uzyskane po wprowadzeniu tymczasowych zmian warunków gry na *polu* mogą być użyte do celów handicapowych. *Autoryzowany Związek* powinien także określić, czy przy wprowadzaniu tymczasowych zmian *polu* wymagane są tymczasowe zmiany wartości *współczynników Course Rating* i *Slope Rating* (patrz Załącznik G).



## 2.1a Gra w zatwierdzonych formatach

Zatwierdzone formaty gry:

Rodzaj gry	Format gry	Liczba dołków	
Gra indywidualna	Stroke play - oficjalny turniej	9	18
	Stroke play - gra pozaturniejowa	9	18
	Stableford - oficjalny turniej	9	18
	Stableford - gra pozaturniejowa	9	18

- (i) Runda rozgrywana na obszarze jurysdykcji gracza. Z zastrzeżeniem innych przepisów określonych w *Regułach Handicapowych*, wynik kwalifikowany uzyskany przy rozgrywaniu rundy w *formacie gry zatwierdzonym* dla macierzystego *obszaru jurysdykcji* gracza musi być zgłoszony do celów handicapowych (patrz Rysunek 2.1a).
- (ii) Runda rozgrywana poza obszarem jurysdykcji gracza. Z zastrzeżeniem innych przepisów określonych w *Regułach Handicapowych*:
- Wynik uzyskany przy rozgrywaniu rundy w *formacie gry zatwierdzonym* dla *obszaru jurysdykcji*, na którym runda jest rozgrywana musi być zgłoszony do celów handicapowych nawet wtedy, gdy ten format gry nie jest zatwierdzony dla macierzystego *obszaru jurysdykcji* gracza.
  - Wynik uzyskany przy rozgrywaniu rundy w formacie gry niezatwierdzonym do celów handicapowych dla *obszaru jurysdykcji*, na którym runda jest rozgrywana musi być zgłoszony do celów handicapowych jeśli ten format jest *zatwierdzonym formatem gry* dla macierzystego *obszaru jurysdykcji* gracza.
  - Wynik uzyskany przy rozgrywaniu rundy w formacie gry niezatwierdzonym do celów handicapowych zarówno dla *obszaru jurysdykcji*, na którym runda jest rozgrywana, jak i dla macierzystego *obszaru jurysdykcji* gracza, nie może być zgłoszony do celów handicapowych i nie jest zapisywany w historii wyników gracza.

(patrz Rysunek 2.1a)

### RYSUNEK 2.1a: ZGŁASZANIE WYNIKÓW DO CELÓW HANDICAPOWYCH



	Format zatwierdzony w kraju macierzystym	Format niezatwierdzony w kraju macierzystym
Runda wyjazdowa w zatwierdzonym formacie	✓	✓
Runda wyjazdowa w niezatwierdzonym formacie	✓	✗

✓ Wynik zgłaszany     ✗ Wynik niekwalifikowany

#### Interpretacje Reguły 2.1a:

#### 2.1a/1 – Wyniki niekwalifikowane do celów handicapowych

Niektóre rundy rozgrywane w specyficznych formatach opisanych w Regulaminach Turniejów nie są kwalifikowane do celów handicapowych i nie mogą być zgłaszane do zarejestrowania w *historii wyników* gracza.

Poniższa przykładowa lista ilustracji nie wyczerpuje wszystkich przypadków i jeśli gracz ma wątpliwości czy wynik może być zakwalifikowany do celów handicapowych, powinien skonsultować to z *Autoryzowanym Związkiem* lub z *klubem golfowym*, w którym runda była rozgrywana.



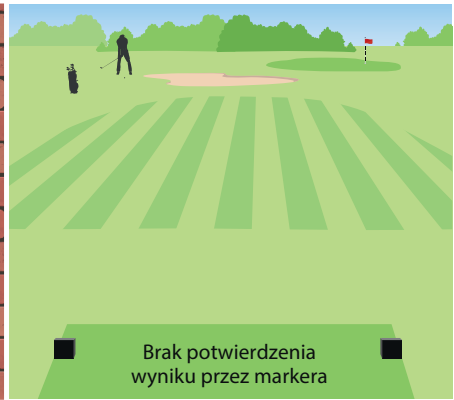
Lekcja na polu z trenerem



Używanie sprzętu niezgodnego z wymaganiami



Gra ograniczonym zestawem kijów



Brak potwierdzenia wyniku przez markera



Niewystarczająca liczba rozegranych dołków



Gra nie tylko swoją piłką.  
Na przykład: scramble

### 2.1b Gra zgodna z Regułami Gry w Golfa

Aby wynik rundy mógł być zakwalifikowany do celów handicapowych, runda musi być rozgrywana zgodnie z *Regułami Gry w Golfa* z następującymi zastrzeżeniami:

- (i) Turnieje. W sytuacji, kiedy gracz został zdyskwalifikowany w turnieju za złamanie *Reguł Gry w Golfa*, ale nie uzyskał przy tym istotnej korzyści punktowej, wynik powinien być zakwalifikowany do celów handicapowych. W pozostałych przypadkach dyskwalifikacji w turnieju za złamanie *Reguł Gry w Golfa*, wynik nie jest kwalifikowany do celów handicapowych. Ostateczną decyzję podejmuje Komitet w zależności od stwierdzonych okoliczności.
- (ii) Gra poza turniejem. Wynik uzyskany poza oficjalnym turniejem nie jest kwalifikowany do celów handicapowych jeśli gracz:
  - złamał *Reguły Gry w Golfa* i nie zastosował przepisowej kary zgodnej z tymi Regułami albo
  - celowo nie stosował *Reguł Gry w Golfa*.

Jeżeli gracz postępuje zgodnie z postanowieniami Modelowej Reguły Lokalnej, nawet jeśli Komitet odpowiedzialny za *pole* nie przyjął tej reguły, wynik może być zakwalifikowany do celów handicapowych. Dotyczy to także sytuacji, kiedy gracz postępuje niezgodnie z Modelową Regułą Lokalną wprowadzoną przez Komitet.

Przykłady sytuacji związanych z Modelowymi Regułami Lokalnymi, kiedy wynik może być użyty do celów handicapowych:

- gracz postępował zgodnie z alternatywną opcją dla procedury uwolnienia uderzenia i odległości (Modelowa Reguła Lokalna E-5), mimo że nie obowiązywała Reguła Lokalna, która o tym stanowi albo
- gracz używał urządzenia do pomiaru odległości, mimo że obowiązywała Reguła Lokalna (Modelowa Reguła Lokalna G-5) zabraniająca jego używania.

Ostateczną decyzję podejmuje *Komisja Handicapowa* w zależności od stwierdzonych okoliczności.

## Interpretacje Reguły 2.1b:

**2.1b/1 – Przykłady przypadków dyskwalifikacji gracza w turnieju, gdy nie uzyskał on istotnej korzyści**

*Komisja Handicapowa* ma prawo zaakceptować wynik do celów handicapowych, jeśli gracz zostanie zdyskwalifikowany z zawodów, ale nie uzyskał on istotnej korzyści punktowej.

Przykłady sytuacji, kiedy *Komisja Handicapowa* może uznać, że nie uzyskano istotnej korzyści:

<b>Reguła Gry w Golfa</b>	<b>Przyczyna dyskwalifikacji</b>	<b>Działanie zalecane do celów handicapowych</b>
3.3b(1)/(2)	Niepodpisana karta wyników	Uznanie wyniku
3.3b(2)	Karta wyników nieoddana we właściwym terminie	Uznanie wyniku
3.3b(3)	Wynik dołka zapisany na karcie niższy niż wynik rzeczywiście uzyskany	Uznanie poprawionego wyniku
3.3b(4)	Brak <i>Handicapu</i> wpisanego na karcie lub wpisana za wysoka wartość <i>Handicapu</i>	Dopisanie lub poprawienie <i>Handicapu</i> i uznanie wyniku

**2.1b/2 – Przykłady przypadków dyskwalifikacji gracza w turnieju za postępowanie, które przyniosłoby mu istotną poprawę wyniku**

Przykłady sytuacji, kiedy *Komisja Handicapowa* może uznać, że gracz uzyskał istotną poprawę wyniku:

<b>Reguła Gry w Golfa</b>	<b>Przyczyna dyskwalifikacji</b>	<b>Działanie zalecane do celów handicapowych</b>
1.3b	Świadoma zgoda graczy na ignorowanie Reguły lub kary, która powinna być zastosowana	Wynik niekwalifikowany
4.1a	Wykonywanie uderzeń kijem niezgodnym z wymaganiami	Wynik niekwalifikowany
4.3a(1)	Używanie urządzenia do pomiaru odległości, które może mierzyć także różnice wysokości	Wynik niekwalifikowany

**2.1b/3 – Dołek rozegrany niezgodnie z Regułami Gry w Golfa w rundzie poza turniejem**

Jeśli gracz złamie *Reguły Gry w Golfa* i świadomie nie zastosuje właściwej kary, wynik nie powinien być zakwalifikowany do celów handicapowych.

Jednakże w pewnych okolicznościach, wyniki uzyskane na poszczególnych dołkach mogą zostać skorygowane do wartości *double bogey netto* w celu obliczenia prawidłowego wyniku rundy, który może być kwalifikowany do celów handicapowych.

Jeśli *Komisja Handicapowa* stwierdzi, że gracz wykorzystuje procedurę korygowania wyniku dołka do wartości *double bogey netto* po to, aby nieuczciwie poprawić wynik, *Komisja Handicapowa* musi podjąć działania zgodnie z Regułą 7. *Reguła Handicapowych*.

## 2.2 Wymagana liczba rozegranych dołków

### 2.2a Runda 18 dołkowa

Aby wynik rundy 18 dołkowej mógł być użyty do celów handicapowych, gracz musi rozegrać wszystkie 18 dołków.

Jeśli gracz rozegrał więcej niż 9 dołków, ale mniej niż 18, musi być zgłoszony *wynik kwalifikowany* z 9 dołków, a wszystkie nadmiarowe wyniki dołków są pomijane.

Dołek uważany jest za rozegrany, jeśli został rozpoczęty.

Uwagi:

1. *Wynik kwalifikowany* z rundy 9 dołkowej musi być uzyskany na skalibrowanych dołkach posiadających aktualne, 9 dołkowe *współczynniki Course Rating* i *Slope Rating* (patrz Reguła 2.1).
2. Kiedy wynik jest zredukowany do rundy 9 dołkowej z większej liczby rozegranych dołków, należy go połączyć z innym 9 dołkowym *wynikiem kwalifikowanym* w celu uzyskania równoważnego wyniku 18 dołkowego (patrz Reguła 5.1b).

### 2.2b Runda 9 dołkowa

Aby wynik rundy 9 dołkowej mógł być zakwalifikowany do celów handicapowych, gracz musi rozegrać wszystkie 9 dołków. Jeśli gracz rozegrał mniej niż 9 dołków, uzyskany wynik nie może być użyty do celów handicapowych.

Dołek uważany jest za rozegrany, jeśli został rozpoczęty.

Uwaga:

*Wynik kwalifikowany* z rundy 9 dołkowej musi być uzyskany na skalibrowanych dołkach posiadających aktualne, 9 dołkowe *współczynniki Course Rating* i *Slope Rating* (patrz Reguła 2.1).

**REGUŁA**  
**3**

# Korygowanie wyniku dołka

## Krótki opis Reguły:

Wynik używany do celów handicapowych nie powinien być nadmiernie uzależniony od złych wyników uzyskanych na jednym lub dwóch dołkach, ponieważ mogą one nie odzwierciedlać rzeczywistych umiejętności gracza. Ponadto wyniki niekompletne i/lub wyniki rundy z nieukończonymi dołkami, są dobrym źródłem informacji o umiejętnościach gracza i mogą być wykorzystane do celów handicapowych.

Reguła 3. opisuje okoliczności, w których wyniki mogą być kwalifikowane do celów handicapowych oraz sposób, w jaki należy korygować te wyniki.

## 3.1 Maksymalna liczba uderzeń na dołku stosowana do celów handicapowych

### 3.1a Przed uzyskaniem Handicapu

Dla gracza zgłaszającego swój pierwszy wynik w celu uzyskania początkowej wartości *Handicapu*, liczba uderzeń na każdym rozegranym dołku jest ograniczona do wartości par + 5 uderzeń (patrz Rysunek 3.1a).

#### RYСУNEK 3.1a: OGRANICZENIE WYNIKU DOŁKA PRZED UZYSKANIEM HANDICAPU

Gracz: *Kowalski*      Handicap: *Brak*      Data: *2019.07.01*

Dołek	1	2	3	4	5	6	7	8	9	
Par	4	3	4	3	4	5	4	4	4	35
Wynik	6	7	6	5	7	12	6	7	7	63

Wynik brutto ← 63  
 Skorygowany wynik brutto do celów handicapowych ← 61  
 Górny limit wyniku dołka = Par + 5 ← 10

### 3.1b Po uzyskaniu Handicapu

Dla gracza posiadającego *Handicap*, liczba uderzeń stosowana do celów handicapowych na każdym rozegranym dołku jest ograniczona do wartości *double bogey netto*, obliczanej następująco:

#### ***par dołka + 2 uderzenia + uderzenia handicapowe otrzymywane na tym dołku\****

(\* albo minus uderzenia handicapowe, które są oddawane na tym dołku przez gracza z dodatnim *Handicapem*)

(patrz Rysunek 3.1b)

- Wynik *double bogey netto* jest równy najniższemu wynikowi na dołku, za który gracz uzyskałby zero punktów Stableford.
- W rozgrywanej rundzie nie ma ograniczenia liczby dołków, na których może być zastosowana korekta wyniku do wartości *double bogey netto*.
- Jeśli z Regulaminu Turnieju (patrz Reguła 7.2a) lub z zastosowanych *wskaźników procentowych* wynikają ograniczenia dotyczące otrzymywanych uderzeń handicapowych, to obliczony na ich podstawie *Handicap Gry* powinien być stosowany wyłącznie na potrzeby turniejowe, na przykład do określenia:
  - wyników końcowych oraz listy nagrodzonych i
  - liczby uderzeń handicapowych otrzymywanych (albo oddawanych) w różnych formatach gry.

We wszystkich przypadkach korygowania wyniku do wartości *double bogey netto* należy używać pełnego, niezmienionego *Handicapu Pola* gracza.

W procedurze korygowania wyniku *Handicap Pola* jest zaokrąglany do najbliższej liczby całkowitej (patrz Reguła 6.1a/b).

- W przypadku, kiedy obliczony *Handicap Pola* jest większy od 54 i gracz otrzymuje 4 lub więcej uderzeń na dołku, maksymalny wynik dołka brany do celów handicapowych wynosi *par + 5*.
- Korekta wyniku do wartości *double bogey netto* może być wykonana:
  - automatycznie, jeśli do systemu wprowadzane są wyniki uzyskane na poszczególnych dołkach lub
  - ręcznie przez gracza, jeśli zgłasza on *skorygowany wynik brutto* całej rundy.



### RYСУNEK 3.1b: OGRANICZANIE WYNIKU DOŁKA DO WARTOŚCI DOUBLE BOGEY NETTO

Gracz: *Kowalski*      Handicap: *16*      Data: *2019.07.01*

<b>Dołek</b>	1	2	3	4	5	6	7	8	9	Out
<b>Par</b>	4	4	4	3	4	5	3	4	4	35
<b>Indeks dołka</b>	7 ✓	13 ✓	3 ✓	15 ✓	11 ✓	1 ✓	17 ✓	5 ✓	9 ✓	
<b>Wynik</b>	5	5	6	4	5	5	3	5	5	43

✓ = Uderzenie handicapowe

<b>Dołek</b>	10	11	12	13	14	15	16	17	18	In	TOTAL
<b>Par</b>	3	4	5	3	4	5	3	4	4	35	70
<b>Indeks dołka</b>	18	12 ✓	4 ✓	14 ✓	8 ✓	2 ✓	16 ✓	6 ✓	10 ✓		
<b>Wynik</b>	3	4	6	4	5	5	3	9	6	45	88

Wynik brutto

Wynik dołka brutto

Double bogey netto

Skorygowany wynik brutto do celów handicapowych

Par	+	Dwa uderzenia (Double Bogey)	+	Uderzenia Handicapowe	=	Limit
4		2		1		7

### 3.2 Dołek nierozegrany

Zdarzają się różne okoliczności, które mogą spowodować, że runda nie jest kończona i niektóre dołki pozostają nierozegrane. Może się to zdarzyć na przykład z powodu:

- zapadającego zmroku lub złej pogody;
- kontuzji lub choroby gracza;
- zakończenia meczu przed ostatnim dołkiem lub
- wyłączenia dołka z gry przez Komitet z powodów konserwacji lub przebudowy.

Wynik może być wykorzystany do celów handicapowych wyłącznie wtedy,

jeżeli została rozegrana co najmniej minimalna liczba dołków wymagana do zakwalifikowania wyniku 9 dołkowego lub 18 dołkowego (patrz Reguły 2.1 i 2.2). Jeśli wynik turnieju zostanie ustalony przed ukończeniem wszystkich dołków, a gracz zdecyduje się zagrać którekolwiek z pozostałych dołków, wyniki faktycznie uzyskane na tych dołkach muszą zostać zarejestrowane.

### Interpretacje Reguły 3.2:

#### 3.2/1 – Nieuzasadnione przyczyny nierozegrania dołka

Reguła 3.2 opisuje, jaki wynik należy zapisać na dołku, który nie został rozegrany z uzasadnionego powodu. Tylko wówczas możliwe jest zgłoszenie *wyniku kwalifikowanego* do celów handicapowych.

Jeśli ustalono, że gracz nie rozegrał dołka lub wielu dołków z nieuzasadnionego powodu, wynik nie będzie zakwalifikowany do celów handicapowych. Przyczyny nieuzasadnione to między innymi:

- nierozegranie określonego dołka na *polu golfowym* dlatego, że zazwyczaj sprawia on graczowi trudność i prawdopodobne jest uzyskanie na nim dużej liczby uderzeń;
- nierozegranie końcowych dołków *polu golfowego* w celu uniknięcia konieczności zgłoszenia dobrego lub słabego wyniku.

W obu przypadkach, jeśli działania gracza miały na celu nieuczciwe uzyskanie korzyści, *Komisja Handicapowa* może dodać *wynik karny* do *historii wyników* gracza (patrz Reguła 7.1b).

#### 3.2/2 – Wyjaśnienie wyniku nierozegranego dołka

Gracz musi podać wyjaśnienia do każdego zgłaszanego wyniku, który zawiera nierozegrane dołki (patrz Załącznik B, Uwaga 5). Wyjaśnienia pozwalają na upewnienie się, że wszystkie procedury określone w *Regułach Handicapowych* były zastosowane właściwie. Dotyczy to na przykład sposobu obliczenia *Nadwyżki Handicapowej* dla rundy 9 dołkowej (patrz Reguła 5.1b), czy też obliczenia wartości korekty przy warunkach gry odbiegających od normy (patrz Reguła 5.6).

Jeśli gracz zgłasza wynik podając uderzenia na poszczególnych dołkach, to powinien dołączyć wyjaśnienie do każdego nierozegranego dołka.

### 3.3 Dołek rozpoczęty, ale nieukończony

Kiedy gracz rozpoczyna dołek, ale nie kończy go z uzasadnionego powodu, to z zastrzeżeniem innych przepisów określonych w *Regułach Handicapowych*, wynik dołka musi być zapisany odpowiednio do sytuacji i formatu gry, na przykład *double bogey netto* lub zero punktów Stableford.

Uwagi:

1. Jeśli format gry nie pozwala na podniesienie piłki przed zakończeniem dołka, tak jak na przykład w zawodach indywidualnych stroke play brutto lub netto, gracz zostaje zdyskwalifikowany.
2. Przy rozgrywkach stroke play w formacie Maximum Score mogą wystąpić sytuacje, w których na poszczególnych dołkach wartość *double bogey netto* gracza jest większa od maksymalnej liczby uderzeń określonej w Regulaminie zawodów. W takich przypadkach gracz powinien zapisać na tym dołku wynik *double bogey netto* lub zero punktów Stableford (patrz *Reguły Gry w Golfu*, Reguła 21.2).

# REGUŁA 4

## Zgłaszanie wyniku

### Krótki opis Reguły:

Reguła 4. opisuje proces zgłaszania *wyników kwalifikowanych* do celów handicapowych, zarówno przed uzyskaniem wartości początkowej *Handicapu*, jak i w celu aktualizacji posiadanego *Handicapu*.

Terminowe zgłaszanie wyników przez gracza lub inną osobę odpowiedzialną lub upoważnioną do zgłaszania wyników w jego imieniu, pozwala na bieżącą aktualizację i zapewnia rzetelną ocenę umiejętności gracza.

Reguła określa również informacje, które są wymagane przy zgłaszaniu wyników przez gracza oraz prawidłowe sposoby potwierdzania wyników.

## 4.1 Informacje zapisywane w historii wyników

### 4.1a Zasady ogólne

- (i) Wynik zgłaszany do *historii wyników* gracza musi być:
  - *wynikiem kwalifikowanym* (patrz Reguła 2.1) i
  - zarejestrowanym w prawidłowej kolejności chronologicznej, nawet w przypadku zgłoszenia wyniku z jednodniowym opóźnieniem w stosunku do daty rozegrania rundy.
- (ii) Wynik powinien być zgłoszony do *historii wyników* gracza w postaci określonej przez *Autoryzowany Związek*. Może to być wynik z podaniem uderzeń na poszczególnych dołkach (zdecydowanie zalecane), *skorygowany wynik brutto* lub uzyskane punkty Stableford.
- (iii) Przy zgłaszaniu wyniku, gracz musi upewnić się, że podał następujące informacje niezbędne do uzupełnienia jego *historii wyników*:
  - data rozegrania rundy,
  - wartości *współczynników Course Rating* i *Slope Rating* dla tee, z których runda była rozgrywana i
  - jeśli jest to potrzebne, wartości *par* i *indeksy* poszczególnych dołków.

Powyższe informacje są zazwyczaj umieszczone na karcie wyników.

- (iv) *Komisja Handicapowa* powinna zapewnić niezwłoczne zapisanie zgłoszonego wyniku w *historii wyników gracza*.

- (v) Wynik zgłoszony następnego dnia po rozegraniu rundy powinien, oprócz danych wymienionych w punkcie (iii) powyżej, zawierać również informację o *statystycznych warunkach gry* (patrz Reguła 5.6).

(Przykłady *historii wyników* zamieszczone są w Załączniku B.)

### Interpretacje Reguły 4.1a:

#### 4.1a/1 – Odmienne wartości *par dołka* umieszczone na karcie wyników i stosowane w terminalu lub innym urządzeniu używanym do zgłaszania wyników

Wartości *par dołków* są ustalane przez *klub golfowy* z upoważnienia *Związku Narodowego* albo przez *Autoryzowany Związek*. Dlatego gracz powinien potwierdzić obowiązujące wartości *par dołków* przed zgłoszeniem swoich wyników do celów handicapowych w sytuacji, kiedy musi ustalić skorygowane wyniki, a ma wątpliwości co do prawidłowych wartości *par* dla *pola golfowego*, na którym runda była rozgrywana.

#### 4.1b Wyniki zgłaszane przed uzyskaniem Handicapu

Wyniki zgłaszane w celu uzyskania wartości początkowej *Handicapu* mogą być zgłaszane jako:

- wyniki wszystkich rozegranych dołków (zdecydowanie zalecane) albo
- *skorygowany wynik brutto* rundy 9 dołkowej lub 18 dołkowej.

Wszystkie szczegóły dotyczące *historii wyników* gracza znajdują się w Załączniku B.

### 4.2 Uprawnieni do zgłaszania wyników

*Wynik kwalifikowany* musi być zgłoszony przez gracza, *Komisję Handicapową*, *Komitet Turniejowy* albo przez dowolną osobę upoważnioną przez gracza.

### 4.3 Termin zgłaszania wyników

Gracz powinien zgłosić swój wynik niezwłocznie w dniu rozegrania rundy, pomiędzy zakończeniem rundy, a północą czasu lokalnego.

Jeśli gracz nie zgłosił wyniku w dniu rozgrywania rundy, to:

- jego *Handicap* nie będzie uaktualniony w następnym dniu (patrz Reguła 5.4) i
- jego wynik nie będzie wzięty pod uwagę do obliczenia *statystycznych warunków gry (PCC)* dla tego dnia (patrz Reguła 5.6).

## Reguła 4

Jeżeli wynik nie został zgłoszony do *historii wyników* gracza w dniu rozegrania rundy, a *statystyczne warunki gry (PCC)* dla tego dnia zostały już obliczone, to wyznaczenie *Nadwyżki Handicapowej* gracza powinno uwzględniać korektę wynikającą z *PCC*, pomimo tego, że wynik gracza nie był brany pod uwagę w obliczeniach *PCC*.

W przypadku zgłoszenia wyników w niewłaściwej kolejności:

- wyniki powinny być dodane do *historii wyników* gracza w prawidłowej kolejności chronologicznej;
- do wyznaczenia *Nadwyżki Handicapowej* powinna być zastosowana opublikowana wartość korekty *PCC* obliczona dla *polu golfowego* i dnia rozgrywania rundy;
- *Handicap* gracza powinien być ponownie przeliczony.

Uwaga: *Komisja Handicapowa* powinna zbadać powtarzające się przypadki opóźnionego zgłaszania wyników przez tego samego gracza (patrz Reguła 7.1b).

Jeśli nie ma dowodów na to, że gracz działał w celu nieuczciwego uzyskania korzyści, wszystkie wyniki przedstawione w sprawdzanym okresie powinny być zakwalifikowane do celów handicapowych.

### 4.4 Potwierdzanie wyników

Wynik zgłaszany do celów handicapowych musi być potwierdzony przez markera (osobę zapisującą wynik gracza), zgodnie z *Regułami Gry w Golfa*.

Przy potwierdzaniu wyniku marker i gracz muszą spełniać wymagania określone w *Regułach Gry w Golfa* (patrz Reguła 3.3b *Reguła Gry w Golfa*).

Markerem musi być osoba akceptowana przez *Komisję Handicapową*.

## Interpretacje Reguły 4.4:

**4.4/1 – Wyjaśnienie znaczenia przeliczenia sprawdzającego jako metody potwierdzania wyników**

*Przeliczenie sprawdzające* jest stosowane na niektórych *obszarach jurysdykcji* jako metoda weryfikacji wyniku gracza albo sposób weryfikacji jego rzeczywistych umiejętności. Stosowane jest albo zamiast, albo jako uzupełnienie wymogu podpisania wyniku przez markera. *Przeliczenie sprawdzające* jest przeprowadzane przez osobę:

- grającą w tej samej grupie lub obecną podczas rozgrywania rundy i/lub
- będącą członkiem tego samego klubu golfowego co gracz.

Niezależnie od sytuacji musi być to osoba, która:

- posiada odpowiednią wiedzę wystarczającą do potwierdzenia zgłaszanego wyniku albo zakwestionowania działań gracza w przypadku jakichkolwiek nieprawidłowości w zgłaszanym wyniku lub
- posiada wiedzę o rzeczywistych umiejętnościach gracza i jest w stanie w uzasadniony sposób potwierdzić lub zakwestionować wartość *Handicapu*, którą gracz się posługuje.

Przypadki wątpliwe lub spory powinny być rozstrzygane razem z graczem i/lub zgłaszane do rozpatrzenia *Komisji Handicapowej*.

**4.5 Liczba wyników wymagana do uzyskania początkowego Handicapu**

Do uzyskania wartości początkowej *Handicapu* gracz musi zgłosić *wyniki kwalifikowane* uzyskane podczas co najmniej jednej rundy 9 dołkowej.

# III

## Obliczanie i aktualizacja Handicapu

**REGUŁY 5-6**





## REGUŁA

## 5

## Obliczanie Handicapu

**Krótki opis Reguły:**

*Handicap* powinien odzwierciedlać rzeczywiste możliwości gracza i w odpowiedni sposób uwzględniać wyniki odbiegające od wykazywanych umiejętności.

Reguła 5. opisuje proces obliczania *Handicapu* oraz działanie dodatkowych funkcji gwarantujących dokładne odzwierciedlenie umiejętności gracza i zachowanie sprawiedliwych warunków współzawodnictwa dla wszystkich graczy. Obliczenia wykorzystują funkcje i zależności, które:

- uwzględniają warunki, w których runda była rozgrywana;
- korzystają z wcześniejszych danych o rzeczywistych umiejętnościach gracza wykazywanych w określonych granicach czasowych;
- ograniczają podwyższanie *Handicapu* gracza w określonych granicach czasowych;
- wprowadzają dodatkowe korekty *Handicapu* gracza w przypadkach zgłaszania wyniku *ponadprzeciętnego*.

**5.1 Obliczanie Nadwyżki Handicapowej****5.1a Wynik z 18 dołków**

Dla potrzeb niniejszej Reguły:

- wyniki stroke play obejmują formaty gry brutto i netto;
- wyniki Stableford są obliczane na podstawie odrębnych wzorów.

*Nadwyżka Handicapowa* dla rundy 18 dołkowej jest obliczana w następujący sposób, a jej wartość jest zaokrąglana do najbliższej części dziesiętnej, zaokrąglając 5 w górę:

W formatach stroke play

*Nadwyżka  
Handicapowa*

=

113 ÷ SR

×

(skorygowany wynik brutto  
- CR - PCC)

## Reguła 5

### W formatach Stableford

$$\text{Nadwyżka Handicapowa} = 113 \div SR \times (\text{par} + \text{Handicap Pola} - (\text{punkty Stableford} - 36) - CR - PCC)$$

Uwaga: Wartości korekty PCC mieszczą się w zakresie od -1,0 do +3,0 (patrz Reguła 5.6)

### 5.1b Wynik z 9 dołków

(i) Uzupełnienie wyniku 9 dołkowego w celu otrzymania równoważnika 18 dołkowej Nadwyżki Handicapowej.

Wynik z 9 dołków jest przeliczany na równoważnik 18 dołkowej *Nadwyżki Handicapowej*, który może być bezpośrednio zarejestrowany w *historii wyników*.

- wynik z 9 dołków jest przeliczany na wynik 18 dołkowy przez dodanie wartości *par netto* dla wszystkich nierozegranych dołków oraz jednego dodatkowego uderzenia do wyniku pierwszego nierozegranego dołka;

W formacie Stableford dodawane jest 17 punktów (patrz Rysunek 5.1b/1).

- przy uzupełnianiu wyniku należy stosować dane tych 9 dołków, które były rozegrane.

Wynik z 9 dołków jest przeliczany na równoważnik 18 dołkowej *Nadwyżki Handicapowej* w następujący sposób, a uzyskana wartość jest zaokrąglana do najbliższej części dziesiętnej, zaokrąglając 5 w górę:

### W formatach stroke play brutto i netto

$$\text{Nadwyżka Handicapowa} = 113 \div SR_9 \times (SWB_{9+} - CR_{2 \times 9} - (0,5 \times PCC))$$

### W formatach Stableford

$$\text{Nadwyżka Handicapowa} = 113 \div SR_9 \times (\text{par}_{2 \times 9} + \text{Handicap Pola}_{2 \times 9} - (STB_{9+} - 36) - CR_{2 \times 9} - (0,5 \times PCC))$$

Gdzie:

- $SR_9$  jest współczynnikiem *Slope Rating* dla rozegranych 9 dołków;
- $SWB_{9+}$  jest skorygowanym wynikiem brutto rozegranych 9 dołków zwiększonym o wartości *par netto* dla wszystkich nierozegranych dołków oraz o jedno uderzenie dodatkowe na 10 dołku. W obliczeniach stosowany jest 18 dołkowy *Handicap Pola*, odpowiadający rozegranym 9 dołkom (patrz Reguła 6.1a);
- $STB_{9+}$  jest łączną liczbą punktów Stableford rzeczywiście uzyskaną na 9 dołkach powiększoną o 17 punktów. Do tego łącznego wyniku Stableford dodawane są także uderzenia handicapowe, które nie przysługują przy zastosowaniu 9 dołkowego *Handicapu Pola*, ale muszą być przydzielone przy zastosowaniu 18 dołkowego *Handicapu Pola* odpowiadającego rozegranym 9 dołkom (patrz Reguła 6.1a);
- $CR_{2x9}$  jest podwojonym współczynnikiem *Course Rating* dla rozegranych 9 dołków;
- $par_{2x9}$  jest podwojoną wartością *par* rozegranych 9 dołków;
- $Handicap\ Pola_{2x9}$  jest 18 dołkowym *Handicapem Pola* odpowiadającym rozegranym 9 dołkom (patrz Reguła 6.1a);
- w obliczeniach stosuje się 50% wartości korekty *statystycznych warunków gry (PCC)* obliczonej dla dnia rozgrywania rundy.

Uwagi:

1. Sposób obliczania 18 dołkowego *Handicapu Pola* odpowiadającego rozegranym 9 dołkom opisano w Regule 6.1a.
2. Wartości korekty *PCC* dla 18 dołków mieszczą się w zakresie od -1,0 do +3,0 (patrz Reguła 5.6).

## RYSUNEK 5.1b/1: UZUPEŁNIENIE WYNIKU 9 DOŁKOWEGO

### Wyniki brutto zapisane dla poszczególnych dołków

SUNNYSIDE GOLF CLUB	SILVER TEES	PAR 70
Gracz: <i>Kowalski</i>	Data: <i>01/03/20</i>	
Handicap	<i>14.2</i>	
Course Rating / Slope Rating	71.0 / 125	
Course Rating: Front 9 / Back 9	36.0 / 35.0	
Slope Rating: Front 9 / Back 9	126 / 124	
Handicap Pola	9 ← 9 dołkowy Handicap Pola	

Dołek	1	2	3	4	5	6	7	8	9	Out
Par	4	4	4	4	3	5	4	4	3	35
Indeks dołka	7 ✓	13 ✓	3 ✓	9 ✓	15 ✓	1 ✓	11 ✓	5 ✓	17 ✓	
Wynik	6	5	6	5	4	7	4	5	4	46

### Uzupełnienie wyników z 9 dołków na podstawie rozegranych dołków:

Dołek	1	2	3	4	5	6	7	8	9		Razem
Par	4	4	4	4	3	5	4	4	3	35	
Indeks dołka	7 ✓	13 ✓	3 ✓	9 ✓	15 ✓	1 ✓	11 ✓	5 ✓	17 ✓		
Wynik	6	5	5	5	4	6	5	5	4	45	91

Wyniki dopisane: 6 Par netto +1 5 Par netto

✓ = uderzenia handicapowe dla rozegranych 9 dołków

✓✓ = uderzenia handicapowe wynikające z 18 dołkowego Handicapu Pola odp. 9 rozegranym dołkom

### 18 dołkowy Handicap Pola odpowiadający 9 rozegranym dołkom:

$$\begin{array}{|c|} \hline \textit{Handicap} \\ \hline 14.2 \\ \hline \end{array} \times \begin{array}{|c|} \hline SR_9 \div 113 \\ \hline 126 \div 113 \\ \hline \end{array} + \begin{array}{|c|} \hline (2 \times CR_9) - (2 \times par_9) \\ \hline (2 \times 36.0) - (2 \times 35) \\ \hline \end{array} = \begin{array}{|c|} \hline 18 \\ \hline \end{array}$$

## Wyniki zapisane jako punkty Stableford:

SUNNYSIDE GOLF CLUB	SILVER TEES	PAR 70
Gracz: <i>Kowalski</i>	Data: <i>01/03/20</i>	
Handicap	<i>14.2</i>	
Course Rating / Slope Rating	71.0 / 125	
Course Rating: Front 9 / Back 9	36.0 / 35.0	
Slope Rating: Front 9 / Back 9	126 / 124	
Handicap Pola	<i>9</i> ← 9 dołkowy Handicap Pola	

Dołek	1	2	3	4	5	6	7	8	9	Out
Par	4	4	4	4	3	5	4	4	3	35
Indeks dołka	7 ✓	13 ✓	3 ✓	9 ✓	15 ✓	1 ✓	11 ✓	5 ✓	17 ✓	
Wynik	<i>6</i>	<i>5</i>	<i>6</i>	<i>5</i>	<i>4</i>	<i>7</i>	<i>4</i>	<i>5</i>	<i>4</i>	<i>46</i>
Punkty Stableford	1	2	1	2	2	1	3	2	2	16

✓ = uderzenia handicapowe wynikające z 18 dołkowego Handicapu Pola odp. 9 rozegranym dołkom

## Uzupełnienie wyników przez dodanie 17 punktów Stableford:

Punkty Stableford uzyskane na 9 dołkach	+	Dodatkowe punkty Stableford	=	33 punkty
16		17		

## 18 dołkowy Handicap Pola odpowiadający 9 rozegranym dołkom:

Handicap	X	$SR_9 \div 113$	+	$(2 \times CR_9) - (2 \times par_9)$	=	18
14.2		$126 \div 113$		$(2 \times 36.0) - (2 \times 35)$		

## Reguła 5

(ii) Połączenie z inną rundą 9 dołkową w celu otrzymania 18 dołkowej *Nadwyżki Handicapowej*.

Jeśli rozegrano więcej niż 9, a mniej niż 18 dołków, zgłaszany jest *wynik kwalifikowany* z 9 dołków, a wyniki dołków powyżej dziewiątego są pomijane (patrz Rysunek 5.1b/2).

Wartość 9 dołkowej *Nadwyżki Handicapowej* jest obliczana w następujący sposób przy zastosowaniu 50% wartości korekty *PCC* dla dnia rozegrania rundy:

W formatach stroke play brutto i netto

$$\text{Nadwyżka Handicapowa} = 113 \div SR_9 \times (SWB_9 - CR_9 - (0,5 \times PCC))$$

W formatach Stableford

$$\text{Nadwyżka Handicapowa} = 113 \div SR_9 \times (par_9 + \text{uderzenia handicapowe}_9 - (STB_9 - 18) - CR_9 - (0,5 \times PCC))$$

Gdzie:

- $SR_9$  jest współczynnikiem *Slope Rating* dla rozegranych 9 dołków;
- $SWB_9$  jest *skorygowanym wynikiem brutto* rozegranych 9 dołków;
- $STB_9$  są punktami *Stableford* rzeczywiście zdobytymi na 9 dołkach;
- $CR_9$  jest współczynnikiem *Course Rating* dla rozegranych 9 dołków;
- $par_9$  jest wartością *par* rozegranych 9 dołków;
- uderzenia handicapowe<sub>9</sub> są liczbą uderzeń handicapowych przysługujących (otrzymanych lub odebranych) graczowi na rozegranych 9 dołkach;
- w obliczeniach stosuje się 50% wartości korekty *statystycznych warunków gry (PCC)* obliczonej dla dnia rozgrywania rundy.

Uwagi:

1. Wartość 9 dołkowej *Nadwyżki Handicapowej* pozostaje niezaokrąglona aż do chwili jej połączenia z drugą 9 dołkową *Nadwyżką Handicapową* i obliczenia 18 dołkowej *Nadwyżki Handicapowej*.
2. Liczba uderzeń handicapowych otrzymywanych lub oddawanych przez gracza na rozegranych 9 dołkach jest wyznaczana na podstawie jego 18 dołkowego *Handicapu Pola*.

3. Wartości korekty *PCC* dla 18 dołków mieszczą się w zakresie od  $-1,0$  do  $+3,0$  (patrz Reguła 5.6).

Tworzenie 18 dołkowej *Nadwyżki Handicapowej* wykonywane jest poprzez:

- połączenie 9 dołkowej *Nadwyżki Handicapowej* z już istniejącą 9 dołkową *Nadwyżką Handicapową* albo
- połączenie 9 dołkowej *Nadwyżki Handicapowej* z następną 9 dołkową *Nadwyżką Handicapową*, która będzie obliczona.

Uwagi:

1. Dołek uważany jest za rozegrany, jeśli został rozpoczęty.
2. Wyniki z 9 dołków, które nie zostały połączone z innymi wynikami zostają usunięte, jeśli zostały zgłoszone wcześniej niż dwadzieścia ostatnich *Nadwyżek Handicapowych* w historii wyników.

## RYSUNEK 5.1b/2: ZREDUKOWANIE WYNIKU DO 9 DOŁKÓW I OBLICZENIE NADWYŻKI 9 DOŁKOWEJ

Wyniki brutto zapisane dla poszczególnych dołek:

SUNNYSIDE GOLF CLUB	SILVER TEES	PAR 70
Gracz: <i>John Smith</i>	Data: <i>01/03/20</i>	
Handicap	<i>14.2</i>	
Course Rating / Slope Rating	71.0 / 125	
Course Rating: Front 9 / Back 9	36.0 / 35.0	
Slope Rating: Front 9 / Back 9	126 / 124	
Handicap Pola	<i>17</i>	

Dołek	1	2	3	4	5	6	7	8	9	Out
Par	4	4	4	4	3	5	4	4	3	35
Indeks dołka	7 ✓	13 ✓	3 ✓	9 ✓	15 ✓	1 ✓	11 ✓	5 ✓	17 ✓	
Wynik	<i>6</i>	<i>5</i>	<i>6</i>	<i>5</i>	<i>4</i>	<i>7</i>	<i>4</i>	<i>6</i>	<i>4</i>	<i>47</i>

Dołek	10	11	12	13	14	15	16	17	18	In	Razem
Par	4	4	3	4	4	3	5	4	4	35	70
Indeks dołka	8 ✓	12 ✓	18	2 ✓	10 ✓	16 ✓	4 ✓	6 ✓	14 ✓		
Wynik	<del>8</del>	<del>5</del>	<del>3</del>	-	-	-	-	-	-	-	-

✗ = wyniki odrzucone ✓ = uderzenia handicapowe wynikające z 18 dołkowego Handicapu Pola

**18 dołkowa wartość statystyczna warunków gry (PCC) wynosi +2**

$$\begin{array}{l}
 \text{9 dołkowa Nadwyżka Handicapowa} \\
 \text{Nadwyżka Handicapowa}
 \end{array}
 = \frac{(113 \div SR_9)}{113 \div 126} \times \left( \begin{array}{l} \text{skorygowany\_wynik\_brutto}_9 \\ - CR_9 - (0,5 \times PCC) \end{array} \right) = 9.0$$

$$((47 - 36.0) - (0.5 \times 2))$$

18 dołkowa Nadwyżka Handicapowa obliczana jest przez dodanie dwóch 9 dołkowych Nadwyżek Handicapowych, np.:

Bieżąca Nadwyżka Handicapowa	+	Istniejąca lub następna Nadwyżka 9 dołkowa	=	Nadwyżka 18 dołkowa
<b>9.0</b>		<b>8.4</b>		<b>17.4</b>



## Wyniki zapisane jako punkty Stableford:

SUNNYSIDE GOLF CLUB	SILVER TEES	PAR 70
Gracz: <i>John Smith</i>	Data: <i>01/03/20</i>	
Handicap	<i>14.2</i>	
Course Rating / Slope Rating	71.0 / 125	
Course Rating: Front 9 / Back 9	36.0 / 35.0	
Slope Rating: Front 9 / Back 9	126 / 124	
Handicap Pola	<i>17</i>	

Dołek	1	2	3	4	5	6	7	8	9	Out
Par	4	4	4	4	3	5	4	4	3	35
Indeks dołka	7 ✓	13 ✓	3 ✓	9 ✓	15 ✓	1 ✓	11 ✓	5 ✓	17 ✓	
Wynik	<i>6</i>	<i>5</i>	<i>6</i>	<i>5</i>	<i>4</i>	<i>7</i>	<i>4</i>	<i>6</i>	<i>4</i>	<i>47</i>
Punkty Stableford	1	2	1	2	2	1	3	1	2	15

Dołek	10	11	12	13	14	15	16	17	18	In	Razem
Par	4	4	3	4	4	3	5	4	4	35	70
Indeks dołka	8 ✓	12 ✓	18	2 ✓	10 ✓	16 ✓	4 ✓	6 ✓	14 ✓		
Wynik	<del>6</del>	<del>5</del>	<del>3</del>	-	-	-	-	-	-	-	-
Punkty Stableford	<del>1</del>	<del>2</del>	<del>2</del>	-	-	-	-	-	-	-	-

✗ = wyniki odrzucone ✓ = uderzenia handicapowe wynikające z 18 dołkowego Handicapu Pola

**18 dołkowa wartość statystyczna warunków gry (PCC) wynosi +2**

$$\begin{array}{l}
 \text{9 dołkowa} \\
 \text{Nadwyżka} \\
 \text{Handicapowa}
 \end{array}
 = \frac{(113 \div SR_9)}{113 \div 126} \times \left( \begin{array}{l}
 \text{Par} + \text{uderzenia\_handicapowe}^*_9 \\
 - (\text{punkty\_Stableford}_9 - 18) - CR_9 \\
 - (0,5 \times PCC)
 \end{array} \right) = 9.0$$

$$35 + 9 - (15 - 18) - 36.0 - (0.5 \times 2)$$

\* Na podstawie 18 dołkowego Handicapu Pola

**18 dołkowa Nadwyżka Handicapowa obliczana jest przez dodanie dwóch 9 dołkowych Nadwyżek Handicapowych, np.:**

Bieżąca Nadwyżka Handicapowa	+	Istniejąca lub następna Nadwyżka 9 dołkowa	=	Nadwyżka 18 dołkowa
<b>9.0</b>		<b>8.4</b>		<b>17.4</b>

### 5.1c Zaokrąglanie ujemnych Nadwyżek Handicapowych

Jeżeli uzyskany skorygowany wynik *brutto* jest mniejszy niż współczynnik *Course Rating*, to *Nadwyżka Handicapowa* ma wartość ujemną. W takich przypadkach stosuje się zaokrąglanie w górę (w kierunku zera).

Na przykład:

Jeśli *Nadwyżka Handicapowa* wynosi  $-1,54$ , to jest zaokrąglana do  $-1,5$

Jeśli *Nadwyżka Handicapowa* wynosi  $-1,55$ , to jest zaokrąglana do  $-1,5$

Jeśli *Nadwyżka Handicapowa* wynosi  $-1,56$ , to jest zaokrąglana do  $-1,6$

## 5.2 Obliczanie Handicapu

### 5.2a Mniej niż 20 rund w historii wyników

*Handicap* jest obliczany na podstawie najniższych wartości *Nadwyżek Handicapowych* zapisanych w *historii wyników*. Jeśli *historia wyników* zawiera mniej niż 20 zarejestrowanych *Nadwyżek Handicapowych*, należy posłużyć się poniższą tabelą i wykorzystać odpowiednią liczbę zapisanych *Nadwyżek Handicapowych* oraz zastosować wskazane poprawki. Wyniki obliczeń należy zaokrąglić do najbliższej części dziesiętnej.

Liczba rund zarejestrowanych w historii wyników gracza	Wartości <i>Nadwyżki Handicapowej</i> użyte do obliczenia <i>Handicapu</i>	Poprawka
1	Najniższa wartość	-2.0
2	Najniższa wartość	-2.0
3	Najniższa wartość	-2.0
4	Najniższa wartość	-1.0
5	Najniższa wartość	0.0
6	Średnia z 2 najniższych	-1.0
od 7 do 8	Średnia z 2 najniższych	0.0
od 9 do 11	Średnia z 3 najniższych	0.0
od 12 do 14	Średnia z 4 najniższych	0.0
od 15 do 16	Średnia z 5 najniższych	0.0
od 17 do 18	Średnia z 6 najniższych	0.0
19	Średnia z 7 najniższych	0.0
20	Średnia z 8 najniższych	0.0

### Określenie początkowego Handicapu

*Komisja Handicapowa* może podwyższyć albo obniżyć początkową wartość *Handicapu* gracza na podstawie wszelkich dostępnych informacji o rzeczywistych możliwościach gracza (patrz Reguła 7.1a).

*Komisja Handicapowa* może rozważać przydzielenie bardzo niskiego *Handicapu* dla następujących graczy:

- doświadczonych golfistów powracających do gry po dłuższym okresie przerwy;
- doświadczonych golfistów, którzy wcześniej nie posiadali *Handicapu*;
- zawodowych golfistów powracających do gry amatorskiej.

W tego typu przypadkach *Komisja Handicapowa* musi postępować zgodnie z procedurami wprowadzonymi przez *Autoryzowany Związek* i otrzymać jego zgodę przed przydzieleniem *Handicapu* niższego niż 2,0 dla mężczyzn i 2,0 dla kobiet.

#### Interpretacje Reguły 5.2a:

##### **5.2a/1 – Modyfikacja Handicapu początkowego na podstawie informacji o wcześniejszych umiejętnościach gracza**

Gracz w celu uzyskania początkowej wartości *Handicapu* zgłasza trzy wyniki, z których obliczone *Nadwyżki Handicapowe* wynoszą 15,3; 15,2 i 16,6.

Obliczona początkowa wartość *Handicapu* wynosi:

Najniższa <i>Nadwyżka Handicapowa</i>	-	Poprawka	=	<i>Handicap</i> początkowy
15,2		2		13,2

*Komisja Handicapowa* jest świadoma, że gracz, który ponownie wstępuje do klubu po wieloletniej przerwie grał dobrze jako junior i posiadał *Handicap* na poziomie około 8,0.

W oparciu o dostępne informacje *Komisja Handicapowa* może odpowiednio dostosować obliczoną wartość *Handicapu* początkowego tak, aby lepiej odzwierciedlał wcześniejsze umiejętności gracza.

### 5.2a/2 – Modyfikacja Handicapu początkowego gdy kolejne wyniki istotnie różnią się od oczekiwanych

Gracz w celu uzyskania początkowej wartości *Handicapu* zgłasza trzy wyniki, z których obliczone *Nadwyżki Handicapowe* wynoszą 40,7; 42,4; 36,1.

Obliczona początkowa wartość *Handicapu* wynosi:

<div style="background-color: #d9e1f2; padding: 5px; border: 1px solid #ccc;">                 Najniższa <i>Nadwyżka Handicapowa</i> </div>	-	<div style="background-color: #d9e1f2; padding: 5px; border: 1px solid #ccc;">                 Poprawka             </div>	=	<div style="background-color: #d9e1f2; padding: 5px; border: 1px solid #ccc;"> <i>Handicap</i> początkowy             </div>
36,1		2		34,1

Następnie gracz zgłasza trzy kolejne wyniki, z których obliczone *Nadwyżki Handicapowe* wynoszą 45,9; 43,6 i 45,0.

*Handicap* obliczony na podstawie tych sześciu wyników wynosi:

<div style="background-color: #d9e1f2; padding: 5px; border: 1px solid #ccc;">                 Najniższa <i>Nadwyżka Handicapowa</i> </div>	-	<div style="background-color: #d9e1f2; padding: 5px; border: 1px solid #ccc;">                 Poprawka             </div>	=	<div style="background-color: #d9e1f2; padding: 5px; border: 1px solid #ccc;"> <i>Handicap</i> </div>
38,4		1		37,4

W trakcie weryfikacji *Handicapu* gracza obliczonego na podstawie jego wyników, *Komisja Handicapowa* może stwierdzić, że w tym przypadku poprawka -1 powinna zostać usunięta, aby wartość *Handicapu* lepiej odzwierciedlała umiejętności gracza.

### 5.2b Co najmniej 20 rund w historii wyników

*Handicap* jest obliczany na podstawie najniższych wartości *Nadwyżek Handicapowych* zapisanych w *historii wyników*. Jeśli *historia wyników* zawiera co najmniej 20 zapisanych *Nadwyżek Handicapowych*, procedura obliczania *Handicapu* jest następująca:

- należy obliczyć średnią wartość najniższych 8 z najnowszych 20 *Nadwyżek Handicapowych* (uwzględniających korekty dla wyników *ponadprzeciętnych* i/lub wyniki weryfikacji *Komisji*) i zaokrąglić ją do najbliższej części dziesiętnej;
- następnie obliczyć różnicę pomiędzy tą wartością, a *Handicapem Minimalnym*.
  - Jeśli różnica jest większa niż 3, należy zastosować *miękkie ograniczenie zmian*.
  - Jeśli po uwzględnieniu *miękkiego ograniczenia zmian* różnica jest większa niż 5, należy zastosować *twarde ograniczenie zmian*.

(patrz Reguła 5.8)

### 5.2c Handicap dodatni

Jeśli *historia wyników* zawiera co najmniej 20 zapisanych *Nadwyżek Handicapowych* i obliczony *Handicap* jest liczbą ujemną, oznacza to, że *Handicap* jest dodatni.

Jeśli obliczona wartość *Handicapu* początkowego jest bardzo niska, *Komisja Handicapowa* przed przydzieleniem *Handicapu* niższego od ustalonego progu musi zastosować odpowiednie procedury wprowadzone przez *Autoryzowany Związek*. Dotyczy to zarówno mężczyzn, jak i kobiet (patrz Reguła 5.2a).

### 5.3 Najwyższa wartość Handicapu

Najwyższa możliwa wartość *Handicapu*, która może być przydzielona wynosi 54,0.

Uwaga: Komitet Turniejowy może wyznaczyć maksymalną wartość *Handicapu* pozwalającą na udział w turnieju (patrz Reguła 7.2).

### 5.4 Częstotliwość aktualizacji Handicapu

Wartość *Handicapu* powinna być zaktualizowana nie później niż następnego dnia po zgłoszeniu wyniku albo tak szybko, jak to jest możliwe.

W przypadku rozgrywania wielu rund tego samego dnia, gdy nowa runda jest rozgrywana przed zaktualizowaniem *Handicapu* gracza, zalecane jest użycie dotychczasowej wartości *Handicapu*. Jednakże w pewnych okolicznościach Komitet Turniejowy (lub *Komisja Handicapowa*) może zdecydować o innej wartości zastosowanego *Handicapu Gry* (patrz Reguła 7.2).

#### Interpretacje Reguły 5.4:

##### 5.4/1 – Przykład sytuacji, w której Komitet Turniejowy może skorygować Handicap Gry gracza

W sytuacji, gdy gracz osiągnął wyjątkowo dobry wynik w *zatwierdzonym formacie gry* podczas rundy porannej i rozgrywa kolejną rundę tego samego dnia, Komitet Turniejowy może zdecydować o skorygowaniu jego *Handicapu Gry* mimo, że oficjalny *Handicap* gracza zostanie zaktualizowany dopiero następnego dnia.

Przed podjęciem decyzji o skorygowaniu *Handicapu Gry* Komitet Turniejowy powinien wziąć pod uwagę wszystkie dostępne informacje, w tym wpływ, jaki popołudniowy wynik może mieć na *Handicap* gracza oraz to, czy gracz nie uzyska niesprawiedliwej przewagi z powodu braku aktualizacji jego *Handicapu*.

### 5.4/2 – Odpowiedzialność klubu golfowego za niezwłoczne przesyłanie wyników

W przypadku, gdy obowiązkiem *klubu golfowego* jest przesyłanie wyników na koniec każdego dnia, musi być to realizowane niezwłocznie i zgodnie z *Regułami Handicapowymi*, najlepiej przed północą. Jest to istotne, ponieważ:

- umożliwia aktualizację *Handicapu* niezwłocznie po rozegraniu rundy (patrz Reguła 5.4);
- pozwala na przeprowadzenie obliczeń korekty *statystycznych warunków gry* (patrz Reguła 5.6);
- zapewnia dostępność wyników do ewentualnego sprawdzenia i weryfikacji;
- umożliwia *Komisji Handicapowej* wypełnianie nałożonych na nią obowiązków (patrz Reguła 7.1).

Niedopełnienie tego obowiązku przez *klub golfowy* może zagrażać spójności systemu opisanego w *Regułach Handicapowych*.

## 5.5 Przedawnienie wyników i wygaśnięcie Handicapu

Zgłoszony wynik jest brany pod uwagę przy obliczaniu *Handicapu* gracza, jeśli jest jednym z jego ostatnich 20 zarejestrowanych wyników, niezależnie od czasu, który upłynął od jego zgłoszenia.

Wynik rundy 9 dołkowej oczekujący na połączenie z innym wynikiem rundy 9 dołkowej może być wykorzystany, dopóki nie stanie się wynikiem wcześniejszym niż dwadzieścia najnowszych wyników 18 dołkowych. Po tym czasie taki niepołączony wynik 9 dołkowy jest odrzucany.

*Handicap* gracza wygasa tylko wtedy, gdy nie jest już on *członkiem* żadnego *klubu golfowego*.

Uwaga: *Historia wyników* gracza powinna być przechowywana tak długo, jak jest to możliwe. Informacje te będą pomocne dla *Komisji Handicapowej*, jeżeli w przyszłości gracz będzie chciał ponownie otrzymać *Handicap*.

## 5.6 Obliczanie statystycznych warunków gry

### Krótki opis Reguły:

*Współczynnik Course Rating* jest określany dla przeciętnych warunków gry panujących na polu, lecz trudność *polu golfowego* może istotnie zmieniać się z dnia na dzień ze względu na:

- stan pola;
- warunki pogodowe i/lub
- ustawienie pola.

Obliczenia *statystycznych warunków gry (PCC)* pozwalają określić, czy warunki podczas rozgrywania rundy różniły się od warunków przeciętnych w stopniu wymagającym korekty kompensującej różnicę. *PCC* jest procedurą wykonywaną codziennie na podstawie danych statystycznych. Procedura ta porównuje wyniki zgłoszone przez graczy w danym dniu z oczekiwanym rozkładem wyników.

Celem zastosowania procedury *PCC* w obliczeniach *Handicapu* jest sprawdzenie, czy przeciętny wynik uzyskany w trudnych warunkach gry nie jest lepszy od dobrego wyniku uzyskanego w warunkach łatwiejszych. Przy braku odpowiedniej korekty taki wynik może być niesłusznie pominięty w obliczeniach *Handicapu*.

Jeśli procedura *PCC* określi, że zgłoszone *wyniki kwalifikowane* są zgodne z oczekiwanymi wynikami wzorcowymi żadna korekta nie jest wprowadzana.

Obliczona korekta jest zależna od tego, czy:

- oczekiwany wynik był osiągnięty przez znacznie mniejszą liczbę graczy niż należało się spodziewać, a tym samym warunki są trudniejsze niż normalnie;
- oczekiwany wynik był osiągnięty przez znacznie większą liczbę graczy niż należało się spodziewać, a tym samym warunki są łatwiejsze niż normalnie.

Korekta ze względu na *statystyczne warunki gry (PCC)*:

- jest obliczana raz dziennie;
- jest obliczana na podstawie co najmniej ośmiu *wyników kwalifikowanych* zgłoszonych w ciągu jednego dnia z rund rozegranych na konkretnym *polu golfowym*;
- uwzględnia tylko *wyniki kwalifikowane*, które zostały zgłoszone przez graczy z *Handicapem* nie wyższym niż 36,0;

- wynosi zero, jeśli zgłoszono mniej niż osiem *wyników kwalifikowanych*;
- może mieć wartość -1,0; 0,0; +1,0; +2,0 lub +3,0 i jest stosowana w obliczeniach *Nadwyżki Handicapowej* dla wszystkich graczy.

### Interpretacje Reguły 5.6:

#### 5.6/1 – Procedura obliczania statystycznych warunków gry

Obliczanie korekty ze względu na *statystyczne warunki gry* wykonywane jest automatycznie i przebiega w następujący sposób:

1. Obliczenie spodziewanego wyniku dla każdego gracza;
2. Obliczenie spodziewanego odchylenia standardowego wartości *Nadwyżek Handicapowych* z rund rozegranych na *polu golfowym* przy uwzględnieniu odpowiednich *współczynników Slope Rating*;
3. Określenie ilu graczy uzyskało lepsze, a ilu gorsze wyniki w porównaniu z wynikiem oczekiwanym tego dnia;
4. Podjęcie decyzji czy wymagana jest korekta *PCC* na podstawie stosunku liczby graczy, którzy zgłosili wynik równy, lepszy i gorszy od oczekiwanego zakresu wyników;
5. Jeśli korekta jest wymagana: określenie, w jakim stopniu warunki gry na *polu golfowym* były tego dnia trudniejsze lub łatwiejsze;
6. Wyznaczenie na podstawie powyższych obliczeń ostatecznej wartości korekty *PCC* dla gry w tym dniu;
7. Zaokrąglenie wyznaczonej wartości korekty *PCC* do liczby całkowitej.

Uwagi:

- Sposób stosowania korekty *PCC* w obliczeniach *Nadwyżki Handicapowej* dla wyniku 18 dołkowego jest opisany w Regule 5.1a, a dla wyniku 9 dołkowego w Regule 5.1b.
- Do obliczenia wartości korekty *PCC* brane są pod uwagę *wyniki kwalifikowane* 9 dołkowe po ich podwojeniu, przy zastosowaniu podwojonego *współczynnika Course Rating* dla rozegranych 9 dołków i *współczynnika Slope Rating* dla rozegranych 9 dołków.
- Raz obliczona wartość korekty *PCC* jest uwzględniana we wszystkich *wynikach kwalifikowanych* zgłoszonych w dniu rozegrania rundy oraz w wynikach uzyskanych tego dnia, a zgłoszonych w terminie późniejszym.



### **5.6/2 – Okoliczności uzasadniające obliczanie statystycznych warunków gry więcej niż raz dziennie**

Reguła 5.6 zaleca, aby obliczanie korekty ze względu na *statystyczne warunki gry (PCC)* odbywało się raz dziennie.

Jednakże mogą wystąpić okoliczności, które uzasadniają obliczenie odrębnego *PCC* dla części dnia lub dla określonych rozgrywek. Może tak się zdarzyć gdy:

- podczas jednego dnia występują skrajne zmiany pogodowe;
- skład uczestników turnieju znacznie różni się od graczy rozgrywających rundy poza turniejem na *polu golfowym* w tym samym dniu.

### **5.6/3 – Sposób obliczania odrębnych korekt statystycznych warunków gry w turnieju i w rundach rozgrywanych poza turniejem w tym samym dniu**

W przypadku obliczania odrębnej korekty na *statystyczne warunki gry (PCC)* dla rund rozegranych w turnieju:

- w obliczeniach odrębnej korekty *PCC* dla uczestników turnieju uwzględniane są tylko wyniki tych graczy, którzy brali udział w turnieju;
- obliczona odrębna korekta *PCC* jest stosowana tylko do obliczeń *Nadwyżki Handicapowej* graczy, którzy brali udział w turnieju;
- dla wszystkich innych graczy rozgrywających swoje rundy na tym samym *polu golfowym* tego dnia, stosowana jest korekta *PCC*, która jest obliczana na podstawie wszystkich *wyników kwalifikowanych* z tego dnia (w tym *wyników graczy*, którzy brali udział w turnieju).

### **5.6/4 – Gracz rozgrywa dwie rundy na tym samym polu tego samego dnia i stosuje odrębne korekty dotyczące statystycznych warunków gry**

Podczas rozgrywania dwóch lub więcej rund na tym samym *polu golfowym* tego samego dnia i wyznaczenia odrębnych korekt *PCC* dla jednej lub więcej rund, gracz może zastosować różne wartości korekty *PCC* do każdej obliczonej *Nadwyżki Handicapowej* z poszczególnych rund.

### 5.6/5 – Wynik rundy rozgrywanej na innym polu zgłaszany w klubie macierzystym

W przypadku kiedy gracz zgłasza w swoim *klubie macierzystym* wynik rundy rozegranej na innym *polu*, do obliczenia *Nadwyżki Handicapowej* powinna być zastosowana korekta *statystycznych warunków gry (PCC)* obliczona w tym dniu i dla *polu*, na którym runda była rozegrana. Właściwa korekta powinna być pobrana i zastosowana przed aktualizacją wartości *Handicapu*.

### 5.6/6 – Obliczanie korekty statystycznych warunków gry dla pól 27 dołkowych

*Klub golfowy* ma trzy 9 dołkowe *polu golfowe* nazwane jako South, East i West. Projekt i układ tych trzech *pól* pozwala golfistom na rozegranie (a) tylko 9 dołków na dowolnym z tych *pól golfowych* albo (b) 18 dołków na dowolnej kombinacji *pól* 9 dołkowych (South/South, South/East, South/West, East/East, East/West and West/West).

Obliczanie *statystycznych warunków gry (PCC)* wykonywane jest dla wszystkich skalibrowanych 18 dołkowych *pól golfowych*, które posiadają aktualne 18 dołkowe *współczynniki Course Rating i Slope Rating*.

Jeśli wszystkie warunki określone w Regule 5.6 są spełnione, obliczenie korekty *PCC* jest przeprowadzane codziennie dla każdego kompletu 18 dołków.

### 5.6/7 – Zastosowanie korekty statystycznych warunków gry przy rozgrywaniu tylko 9 dołków na polu 27 dołkowym

*Klub golfowy* ma trzy 9 dołkowe *polu golfowe* nazwane jako South, East i West. Projekt i układ tych trzech *pól* pozwala golfistom na rozegranie (a) tylko 9 dołków na dowolnym z tych *pól golfowych* albo (b) 18 dołków na dowolnej kombinacji *pól* 9 dołkowych (South/South, South/East, South/West, East/East, East/West and West/West).

Jeśli gracz rozgrywa tylko 9 dołków na *polu* South, to:

- jego wynik zostaje uwzględniony w obliczeniach korekty *statystycznych warunków gry (PCC)* dla każdego zestawu 18 dołków South/South, South/East i South/West;
- jego wynik zostaje podwojony przy zastosowaniu 9 dołkowych *współczynników Course Rating i Slope Rating* dla rozegranych 9 dołków;
- jeśli wszystkie warunki określone w Regule 5.6 są spełnione, obliczenie korekty *PCC* jest przeprowadzane codziennie dla każdego kompletu 18 dołków;

- w obliczeniach *Nadwyżki Handicapowej* gracza należy zastosować korektę 50% *statystycznych warunków gry (PCC)* dla *poła golfowego South/South*;
- jeśli dla *poła golfowego South/South* wartość korekty *PCC* nie będzie obliczona, to *Nadwyżka Handicapowa* gracza jest obliczana bez uwzględnienia korekty *PCC* nawet wtedy, gdy korekta *PCC* jest zastosowana w innych kombinacjach 18 dołkowych obejmujących *połe South*.

## 5.7 Handicap Minimalny

Wartość *Handicapu Minimalnego* określa najwyższy poziom umiejętności gracza wykazany w trakcie 365 dniowego okresu poprzedzającego dzień rozegrania ostatniej rundy zapisanej w jego *historii wyników*. Stanowi ona punkt odniesienia, z którym można porównywać bieżącą wartość *Handicapu* gracza w trakcie jego aktualizacji.

- *Handicap Minimalny* jest ustalany dla gracza po raz pierwszy, gdy ma on zarejestrowane co najmniej 20 *wyników kwalifikowanych* w swojej *historii wyników*.
- Gdy *Handicap Minimalny* gracza jest już ustalony, podlega on aktualizacji każdorazowo po zgłoszeniu *wyniku kwalifikowanego* i musi być widoczny w *historii wyników* gracza.
- Zaktualizowany *Handicap Minimalny* jest uwzględniany przy przetwarzaniu następnego *wyniku kwalifikowanego* za każdym razem, kiedy zgłaszana jest nowa runda. *Handicap Minimalny* może być starszy niż 365 dni w okresie pomiędzy dwiema rozgrywanymi rundami.
- W przypadku, kiedy *Komisja Handicapowa* wprowadza korektę obniżającą *Handicap* gracza, wartość *Handicapu Minimalnego* jest ustawiana na wartość skorygowanego *Handicapu*, chyba że inna, niższa wartość *Handicapu* z przeszłości będzie decydowała o wartości *Handicapu Minimalnego* (patrz Reguła 7.1a).
- W przypadku, kiedy *Komisja Handicapowa* wprowadza korektę podwyższającą *Handicap* gracza, powinna rozważyć ustawienie *Handicapu Minimalnego* na wartość skorygowanego *Handicapu*.

### Interpretacje Reguły 5.7:

#### **5.7/1 – Okoliczności, w których Handicap Minimalny gracza staje się starszy niż 365 dni**

Reguła 5.7 zwraca uwagę, że *Handicap Minimalny* gracza może być starszy niż 365 dni w okresie pomiędzy dwiema rozgrywanymi rundami. W takiej sytuacji *Handicap Minimalny* starszy niż 365 dni może być nadal używany przy obliczaniu bieżącego *Handicapu* gracza.

Na przykład:

Po zgłoszeniu wyniku 1 stycznia 2021 obliczony *Handicap* gracza wynosi 12,3. Jednocześnie jego *Handicap Minimalny* ustalony 1 marca 2020 wynosi 10,6.

Kiedy gracz zgłasza swój następny wynik 1 kwietnia 2021, podczas aktualizacji *Handicapu* nadal aktualny jest jego *Handicap Minimalny* równy 10,6, mimo że jest on starszy niż 365 dni. Dzieje się tak dlatego, że 365 dniowy okres poprzedzający datę rozegrania ostatniej rundy zgłoszonej do *historii wyników* gracza to okres pomiędzy 1 stycznia 2021 a 1 stycznia 2020. Po aktualizacji nowa wartość *Handicapu Minimalnego* będzie wyznaczona z okresu 365 dni pomiędzy 1 kwietnia 2021 a 1 kwietnia 2020 i zacznie obowiązywać natychmiast po obliczeniu aktualnej wartości *Handicapu* gracza.

#### **5.7/2 – Okoliczności, w których Handicap Minimalny jest równy bieżącemu Handicapowi gracza**

Po zgłoszeniu wyniku 1 kwietnia 2021 gracz nie gra w golfa i nie zgłasza żadnej rundy aż do 1 lipca 2022. Punktem odniesienia przy aktualizacji *Handicapu* jest wówczas *Handicap Minimalny* gracza z okresu 365 dni poprzedzających 1 kwietnia 2021.

Gracz rozgrywa następną rundę 1 sierpnia 2022 i jego *Handicap Minimalny* jest wyznaczany z 365 dniowego okresu poprzedzającego ostatnią rundę rozegraną 1 lipca 2022, lecz w tym okresie żaden inny wynik nie został zarejestrowany. W takiej sytuacji bieżący *Handicap* gracza obliczony 1 lipca 2022 staje się jego *Handicapem Minimalnym*.

## 5.8 Ograniczanie podwyższania Handicapu

W procedurze ograniczania zmian *Handicapu* stosuje się dwie wartości progowe:

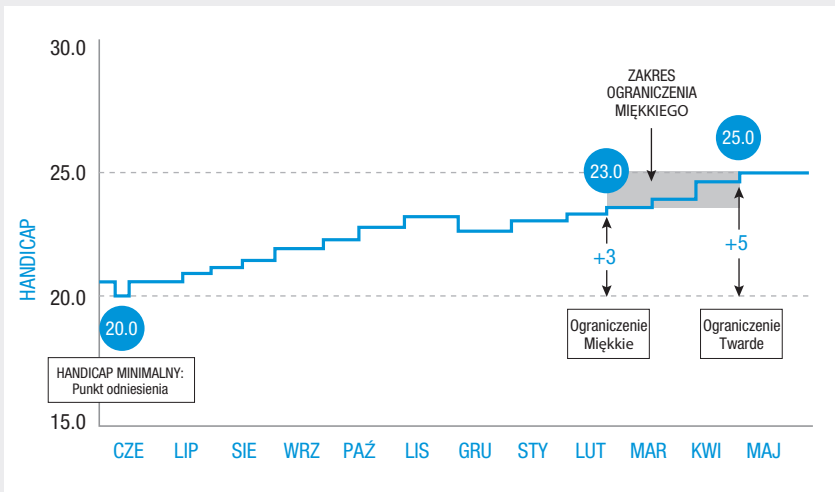
- (i) Ograniczenie miękkie. Procedura *ograniczenia miękkiego* jest uruchamiana, gdy różnica między nowym obliczonym *Handicapem* gracza i jego *Handicapem Minimalnym* jest większa niż 3 uderzenia.
- (ii) Gdy obliczona wartość *Handicapu* jest większa niż 3 uderzenia powyżej *Handicapu Minimalnego*, zmiany powyżej 3 uderzeń są ograniczone do 50%.
- (iii) Ograniczenie twarde. Procedura *ograniczenia twardego* jest uruchamiana w celu zablokowania przyrostu wartości *Handicapu* gracza. Po zastosowaniu *ograniczenia miękkiego*, *Handicap* gracza nie może być podwyższony bardziej, niż o 5 uderzeń powyżej jego *Handicapu Minimalnego*.

Nie ma żadnych ograniczeń przy obniżaniu *Handicapu* gracza.

Procedury *miękkiego* i *twardego ograniczenia* są uruchamiane tylko wtedy, gdy wyznaczony został *Handicap Minimalny* gracza.

(patrz Rysunek 5.8)

**RYСУNEK 5.8: PROCEDURA OGRANICZANIA ZMIAN**



## 5.9 Wynik ponadprzeciętny

Po zgłoszeniu *wyniku ponadprzeciętnego* do *historii wyników* gracza, jego *Handicap* jest obniżany zgodnie z poniższą tabelą:

<b>Liczba uderzeń, o które <i>Nadwyżka Handicapowa</i> jest niższa od <i>Handicapu</i> gracza obowiązującego w czasie rozgrywania rundy</b>	<b>Obniżenie z powodu wyniku <i>ponadprzeciętnego</i></b>
7,0 - 9,9	- 1,0
10,0 lub więcej	- 2,0

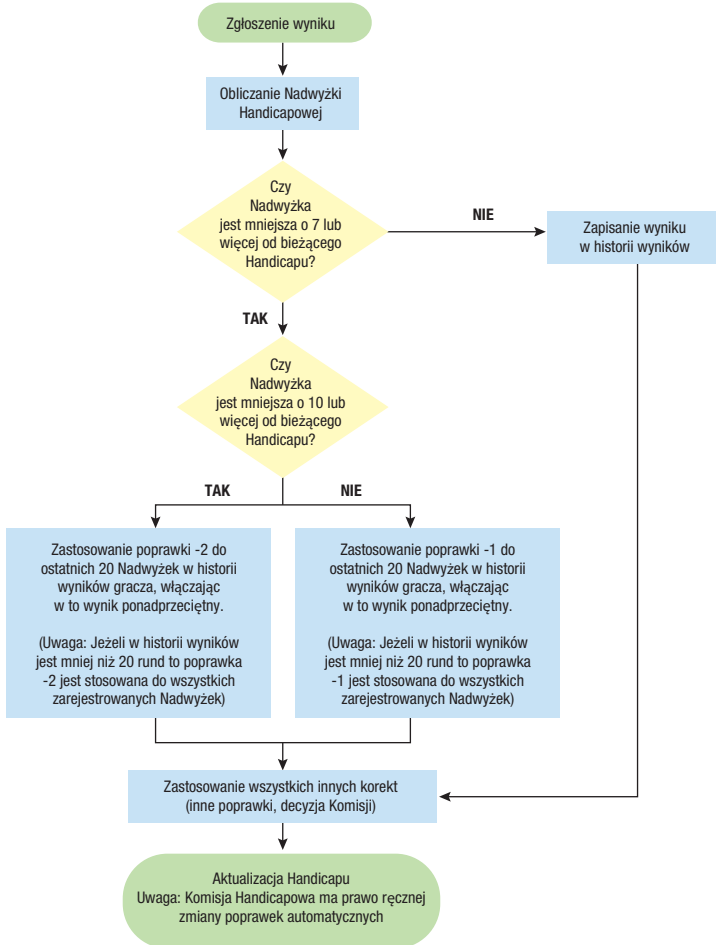
- Obniżenie *Handicapu* jest wykonywane na podstawie pojedynczego *wyniku ponadprzeciętnego*.
- W przypadku zgłoszenia wielu *wyników ponadprzeciętnych* kolejne obniżenia wykonywane są narastająco.
- Obniżenie jest wykonywane automatycznie podczas aktualizacji *Handicapu* po zgłoszeniu *wyniku ponadprzeciętnego*.
- Obniżenie jest wykonywane poprzez skorygowanie wszystkich ostatnich 20 *Nadwyżek Handicapowych* zarejestrowanych w *historii wyników* gracza, łącznie z ostatnim *wynikiem ponadprzeciętnym*. W rezultacie wpływ obniżenia wartości *Handicapu* będzie pozostawał istotny również po zgłoszeniu kolejnego wyniku. Wpływ ten będzie stopniowo osłabiany z upływem czasu, w miarę zgłaszania nowych wyników.

Jeśli przy zgłaszaniu *wyniku ponadprzeciętnego* w *historii wyników* gracza zarejestrowanych jest mniej niż 20 *Nadwyżek Handicapowych*, obniżenie jest stosowane do wszystkich *Nadwyżek Handicapowych* zarejestrowanych w *historii wyników*, łącznie z ostatnim *wynikiem ponadprzeciętnym*.

- Algorytm aktualizacji *Handicapu* powinien generować dodatkowe powiadomienia dla *Komisji Handicapowej* dotyczące weryfikacji *Handicapu* gdy:
  - *Handicap* gracza jest wielokrotnie korygowany z powodu zgłaszania *wyników ponadprzeciętnych*;
  - *Nadwyżka Handicapowa* jest mniejsza od *Handicapu* posiadanego przez gracza w dniu uzyskania *wyniku ponadprzeciętnego* o co najmniej 10 uderzeń i zastosowane zostało obniżenie -2,0.
- *Komisja Handicapowa* może anulować wszelkie korekty związane z *wynikiem ponadprzeciętnym* jeśli uzna, że skorygowany *Handicap* gracza nie będzie sprawiedliwie odzwierciedlał jego rzeczywistych możliwości (patrz Reguła 7.1a).

(patrz Rysunek 5.9)

## RYСУNEK 5.9: ZASTOSOWANIE KOREKTY PO WYNIKU PONADPRZECIĘTNYM



## REGUŁA

## 6

## Obliczanie Handicapu Pola i Handicapu Gry

**Krótki opis Reguły:**

Przy obliczaniu *Handicapu Pola* wartość *Handicapu* jest przeliczana na liczbę uderzeń, których gracz potrzebuje do rozegrania rundy na dowolnym, skalibrowanym *polu golfowym*, z wyznaczonymi *współczynnikami Course Rating i Slope Rating*. Pozwala to na posługiwanie się *Handicapem* na *polach golfowych* niezależnie od ich lokalizacji. Stosowanie obliczonego *Handicapu Gry* wyrównuje szanse poszczególnych graczy współzawodniczących w różnych formatach gry na wszystkich poziomach umiejętności. *Handicap Gry* jest obliczany przez zastosowanie wskaźnika procentowego do obliczonej wartości *Handicapu Pola* gracza. Dla formatów, w których stosowany jest wskaźnik procentowy równy 100%, *Handicap Gry* jest taki sam, jak *Handicap Pola*.

Handicap Pola - W zastosowaniach handicapowych *Handicap Pola* określa liczbę uderzeń handicapowych, które gracz otrzymuje (lub oddaje) na dowolnym *polu golfowym*. *Handicap Pola* pozwala również na określenie prawidłowych wartości *par netto* i *double bogey netto* stosowanych przy aktualizacji *Handicapu*.

Handicap Gry - *Handicap Gry* jest używany w celu wyrównania szans graczy i określa liczbę uderzeń handicapowych, które gracz otrzymuje lub oddaje podczas konkretnej rundy. Celem jego stosowania jest umożliwienie wszystkim graczom uczciwej i sprawiedliwej gry, zarówno w zawodach, jak i w rundach towarzyskich.

**6.1 Obliczanie Handicapu Pola****6.1a Runda 18 dołkowa**

Dla rundy 18 dołkowej *Handicap Pola* jest obliczany następująco:

*Handicap Pola*

=

 $(\text{Handicap} \times (\text{SR} \div 113))$ 

+

 $(\text{CR} - \text{par})$



Uwaga: 18 dołkowy *Handicap Pola*, odpowiadający rozegranym 9 dołkom jest obliczany następująco:

$$\text{Handicap Pola} = (\text{Handicap} \times (SR_9 \div 113)) + ((2 \times CR_9) - (2 \times par_9))$$

Gdzie:

- $SR_9$  jest 9 dołkowym współczynnikiem *Slope Rating* dla rozegranych dołków;
- $CR_9$  jest 9 dołkowym współczynnikiem *Course Rating* dla rozegranych dołków;
- $par_9$  jest wartością *par* rozegranych 9 dołków.

### 6.1b Runda 9 dołkowa

Dla rundy 9 dołkowej *Handicap Pola* jest obliczany następująco:

$$\text{Handicap Pola}_9 = ((\text{Handicap} \div 2) \times (SR_9 \div 113)) + (CR_9 - par_9)$$

Gdzie:

- $SR_9$  jest 9 dołkowym współczynnikiem *Slope Rating* dla rozegranych dołków;
- $CR_9$  jest 9 dołkowym współczynnikiem *Course Rating* dla rozegranych dołków;
- $par_9$  jest wartością *par* rozegranych 9 dołków.

(Wskazówki dotyczące wyznaczania indeksu dołków dla rund 9 dołkowych przedstawiono w Załączniku E.)

#### Interpretacje Reguły 6.1b:

##### 6.1b/1 – Użycie współczynników *Course Rating (CR)* i *Slope Rating (SR)* w obliczeniach 9 dołkowego *Handicapu Pola*

Gdy Autoryzowany Związek wyznacza współczynniki *Course Rating* i *Slope Rating*, to oprócz wartości tych współczynników dla 18 dołków, powinny być również określone odpowiednie wartości współczynników dla pierwszej i drugiej dziewiątki.

## Reguła 6

Na przykład:

	Białe tee (mężczyźni)		Czerwone tee (kobiety)	
	Course Rating	Slope Rating	Course Rating	Slope Rating
18 dołków	73,1	132	75,5	138
Dołki 1 - 9	36,1	132	37,3	135
Dołki 10 - 18	37,0	131	38,2	141

Przy obliczaniu 9 dołkowego *Handicapu Pola* należy używać prawidłowych 9 dołkowych *współczynników Course Rating i Slope Rating dla pola*, na którym runda jest rozgrywana.

Uwaga: Obliczona wartość *Handicapu Pola* (18 i 9 dołkowego) jest zaokrąglana do najbliższej liczby całkowitej, gdzie 0,5 jest zaokrąglane do góry, jeśli wynik jest używany do:

- korygowania maksymalnego wyniku uzyskanego na dołku (patrz Reguła 3.1) i nierozegranego dołka (patrz Reguła 3.2);
- obliczania *Nadwyżki Handicapowej*.

W pozostałych przypadkach stosowana jest dokładna wartość *Handicapu Pola*, a zaokrąglenie następuje po obliczeniu *Handicapu Gry*.

## 6.2 Obliczanie Handicapu Gry

### 6.2a Obliczenie standardowe

*Handicap Gry* jest obliczany następująco:

$$\text{Handicap Gry} = \text{Handicap Pola} \times \text{wskaźnik procentowy}$$

Tak obliczony *Handicap Gry* jest zaokrąglany do najbliższej liczby całkowitej, gdzie 0,5 jest zaokrąglane do góry.

Zalecane wartości *wskaźników procentowych* są przedstawione w Załączniku C.

### 6.2b Obliczenie w przypadku rozgrywek z wielu tee o odmiennych par

Dla potrzeb niniejszej Reguły:

- gra stroke play obejmuje formaty gry brutto, netto i Maximum Score;
- formaty Stableford i Par/Bogey są opisane odrębnie.

Jeżeli turniej jest rozgrywany z dwóch lub więcej zestawów znaczników tee (rozgrywki kobiet i mężczyzn lub graczy o różnych umiejętnościach), to w zależności od formatu gry i różnicy w *par* poszczególnych tee, w obliczeniach *Handicapu Gry* może być konieczne uwzględnienie dodatkowych uderzeń wyrównujących szanse i mających wpływ na końcowe wyniki, klasyfikacje i nagrody.

- (i) Formaty stroke play i match play (z wynikami zapisywanymi brutto lub netto). Gracz startujący z zestawu znaczników tee, który ma wyższy *par* musi w swojej rundzie otrzymać dodatkowe uderzenia. Liczba uderzeń jest równa różnicy między wartością *par* znaczników tee używanego przez tego gracza i najniższą wartością *par* stosowaną w turnieju.

Dodatkowe uderzenia są uwzględniane w obliczeniach *Handicapu Gry* następująco:

$$\text{Handicap Gry} = (\text{Handicap Pola} \times \text{wskaźnik procentowy}) + \text{różnica par}$$

Uwaga: Alternatywnie, jeśli większość uczestników rozgrywek gra z zestawu znaczników tee o najwyższej wartości *par*, to gracze startujący z zestawu znaczników tee o niższej wartości *par* mogą otrzymać mniej uderzeń handicapowych, odpowiednio do różnicy pomiędzy wartościami *par*.

- (ii) Formaty stroke play i match play z wynikami zapisywanymi w stosunku do *par*. Z uwagi na to, że wynik gracza (netto lub brutto) odniesiony do wartości *par* jest porównywany bezpośrednio z tak samo zapisywanym wynikiem wszystkich innych graczy, żadne uderzenia nie są dodawane do normalnie obliczonego *Handicapu Gry*, nawet w przypadku odmiennych wartości *par* dla różnych tee.
- (iii) Formaty Stableford. Z uwagi na to, że łączna liczba punktów Stableford gracza w rundzie jest porównywana bezpośrednio z tak samo obliczanym wynikiem wszystkich innych graczy, żadne uderzenia nie są dodawane do normalnie obliczonego *Handicapu Gry*, nawet w przypadku odmiennych wartości *par* dla różnych tee.
- (iv) Formaty Par/Bogey. Z uwagi na to, że wynik Par/Bogey gracza w rundzie jest porównywany bezpośrednio z tak samo obliczanym wynikiem wszystkich innych graczy, żadne uderzenia nie są dodawane do normalnie obliczonego *Handicapu Gry*, nawet w przypadku odmiennych wartości *par* dla różnych tee.

IV

# Prowadzenie Handicapu

## REGUŁA 7



## REGUŁA

## 7

## Rola Komisji Handicapowej i Komitetu Turniejowego

**Krótki opis Reguły:**

*Komisja Handicapowa* odgrywa istotną rolę w prawidłowym prowadzeniu *Handicapu* gracza i ma możliwości interwencji, gdy obliczony *Handicap* nie odzwierciedla rzeczywistych umiejętności gracza.

Odpowiednio stosowane narzędzia mają na celu zapewnienie uczciwego i jednakowego traktowania graczy we wszystkich *klubach golfowych*.

Komitet Turniejowy również odgrywa istotną rolę, w szczególności poprzez przygotowanie odpowiedniego Regulaminu Turnieju, sprawiedliwego dla wszystkich uczestniczących graczy.

**7.1 Komisja Handicapowa****7.1a Weryfikacja Handicapu i korygowanie Handicapu**

- (i) Procedura Weryfikacji Handicapu. *Komisja Handicapowa* powinna przeprowadzać weryfikację *handicapu* gracza zgodnie z procedurą ustaloną w Załączniku D.
- Zdecydowanie zalecane jest, aby *Komisja Handicapowa* corocznie przeprowadzała weryfikację *handicapu* gracza.
  - Weryfikacja *handicapu* może być przeprowadzona w dowolnym czasie na życzenie posiadacza *Handicapu* lub innego gracza.
  - Przed wprowadzeniem jakiegokolwiek korekty *Handicapu* gracza *Komisja Handicapowa* powinna szczegółowo sprawdzić wszystkie dostępne informacje, w tym:
    - czy na uzyskiwane wyniki gracza wpływają tymczasowe lub trwałe urazy lub choroby, które są na tyle istotne, że oddziałują na grę i możliwości współzawodnictwa gracza z innymi na uczciwych i równych zasadach;
    - wcześniejsze wartości *Handicapu* gracza;
    - czy umiejętności gracza gwałtownie poprawiają się czy słabną;
    - czy widoczne są różnice w postępowaniu gracza podczas rund rozgrywanych w odmiennych okolicznościach, na przykład przy porównaniu gry w turnieju z grą towarzyską lub w niezatwierdzonym i zatwierdzonym formacie gry;
    - czy stwierdzono przypadki działań gracza mające na celu uzyskanie nieuczciwej przewagi.

- (ii) Korekta Handicapu. Podczas sprawdzania dostępnych informacji *Komisja Handicapowa* musi wybrać najbardziej odpowiedni sposób skorygowania *Handicapu* gracza i może to być:
- Ustalenie nowej wartości *Handicapu* poprzez zastosowanie korekty do każdej z ostatnich 20 *Nadwyżek Handicapowych* w *historii wyników* gracza tak, aby wskazany *Handicap* lepiej odzwierciedlał rzeczywiste umiejętności gracza.
    - Umożliwia to aktualizację *Handicapu* w miarę zgłaszania nowych wyników.
    - Jeśli w *historii wyników* gracza zarejestrowanych jest mniej niż 20 wyników, korygowane są wszystkie zapisane tam *Nadwyżki Handicapowe*.
    - *Komisja Handicapowa* może anulować korektę w dowolnym momencie, jeśli zostanie ona uznana za nieuzasadnioną.
- albo
- Zablokowanie wartości *Handicapu* przez określony czas na poziomie wskazanym przez *Komisję Handicapową*.
    - W tym okresie *Handicap* gracza nie jest aktualizowany mimo zgłaszania nowych wyników, chyba że *Komisja Handicapowa* podejmie decyzję o zablokowaniu tylko podwyższania *Handicapu*.
    - *Komisja Handicapowa* może w dowolnym momencie anulować zablokowanie wartości *Handicapu* i wówczas *Handicap* gracza jest obliczany na podstawie wyników zapisanych w jego *historii wyników*.

Wszelkie korekty *Handicapu* gracza wynikające z *weryfikacji handicapu* muszą:

- być wprowadzane po wcześniejszym poinformowaniu gracza i umożliwieniu mu udzielenia wyjaśnień *Komisji Handicapowej* lub, w stosownych przypadkach, *Autoryzowanemu Związkowi*;
- mieć wartość co najmniej 1 uderzenia w górę lub w dół;
- podwyższać *Handicap* gracza najwyżej o 5,0 uderzeń poza wyjątkowymi przypadkami, dotyczącymi graczy z przewlekłymi chorobami lub trwałymi urazami, które uniemożliwiają im grę w golfa na poprzednim poziomie;
- być zatwierdzone lub potwierdzone przez *Autoryzowany Związek*, jeśli podwyższają *Handicap* gracza o więcej niż 2,0 uderzenia.

## Interpretacje Reguły 7.1a:

**7.1a/1 – Ustalenie nowej wartości Handicapu poprzez zastosowanie korekty do każdej z ostatnich 20 Nadwyżek Handicapowych**

Zastosowanie korekty do każdej z ostatnich 20 *Nadwyżek Handicapowych* w *historii wyników* gracza sprawia, że wpływ korekty pozostanie widoczny po zgłoszeniu kolejnego wyniku, a efekt korekty będzie się zmniejszał stopniowo w miarę zgłaszania kolejnych wyników.

Na przykład, gracz ma *Handicap* wynoszący 10,3, a *Komisja Handicapowa* postanawia skorygować go do wartości 9,3, ponieważ ostatnie wyniki sugerują, że gracz szybko podnosi swoje umiejętności.

W tym przypadku *Komisja Handicapowa* zastosuje korektę o wartości  $-1,0$  do wszystkich 20 ostatnich *Nadwyżek Handicapowych*. Wpływ takiej korekty na końcowe obliczenia pokazano w poniższych tabelach:

## Reguła 7

Wynik	CR	SR	Nadw. Hcp.
83	70.0	131	11.2
86	71.8	127	12.6
82	69.0	125	11.8
79	69.8	128	8.1
87	70.1	134	14.3
90	70.0	128	17.7
89	71.8	131	14.8
88	71.5	129	14.5
81	69.4	127	10.3
92	71.7	130	17.6
86	71.8	127	12.6
87	70.1	134	14.3
79	69.8	128	8.1
83	70.7	125	11.1
88	71.5	129	14.5
92	71.7	130	17.6
80	69.1	120	10.3
86	71.8	127	12.6
82	69.4	127	11.2
90	70.0	128	17.7

### Najlepsze 8 wyników

Obliczenie *Handicapu* poprzez uśrednienie 8 najlepszych z 20 ostatnich *Nadwyżek Handicapowych*:

$$(11,2 + 11,8 + 8,1 + 10,3 + 8,1 + 11,1 + 10,3 + 11,2) \div 8 = \text{Handicap } 10,3$$

Wynik	CR	SR	Nadw. Hcp.	Korekta
83	70.0	131	11.2	-1
86	71.8	127	12.6	-1
82	69.0	125	11.8	-1
79	69.8	128	8.1	-1
87	70.1	134	14.3	-1
90	70.0	128	17.7	-1
89	71.8	131	14.8	-1
88	71.5	129	14.5	-1
81	69.4	127	10.3	-1
92	71.7	130	17.6	-1
86	71.8	127	12.6	-1
87	70.1	134	14.3	-1
79	69.8	128	8.1	-1
83	70.7	125	11.1	-1
88	71.5	129	14.5	-1
92	71.7	130	17.6	-1
80	69.1	120	10.3	-1
86	71.8	127	12.6	-1
82	69.4	127	11.2	-1
90	70.0	128	17.7	-1

### Najlepsze 8 wyników

Obliczenie *Handicapu* poprzez uśrednienie 8 najlepszych z 20 ostatnich *Nadwyżek Handicapowych* z użyciem korekty -1,0 do każdej *Nadwyżki Handicapowej*:

$$(10,2 + 10,8 + 7,1 + 9,3 + 7,1 + 10,1 + 9,3 + 10,2) \div 8 = \text{Handicap } 9,3$$



### 7.1a/2 – Korekta Handicapu kontuzjowanego gracza, zastosowana przez Komisję Handicapową, musi opierać się na wynikach uzyskanych po doznaniu urazu

*Komisja Handicapowa* powinna rozważyć skorygowanie *Handicapu* gracza z powodu kontuzji dopiero po przedstawieniu jednego lub więcej *wyników kwalifikowanych* uzyskanych po doznaniu urazu. Przy ustalaniu poziomu jakiegokolwiek korekty *Komisja Handicapowa* powinna wziąć pod uwagę wyniki uzyskane po doznaniu urazu oraz charakter i uciążliwość kontuzji.

Gdy po zgłoszeniu pewnej liczby wyników okazuje się, że kontuzja spowodowała trwałą zmianę możliwości gracza, najlepszym rozwiązaniem może być zignorowanie *historii wyników* gracza i przydzielenie *Handicapu* wyłącznie w oparciu o wyniki zgłoszone od czasu odniesienia kontuzji (patrz Reguła 5.2a).

### 7.1b Zastosowanie wyniku karnego

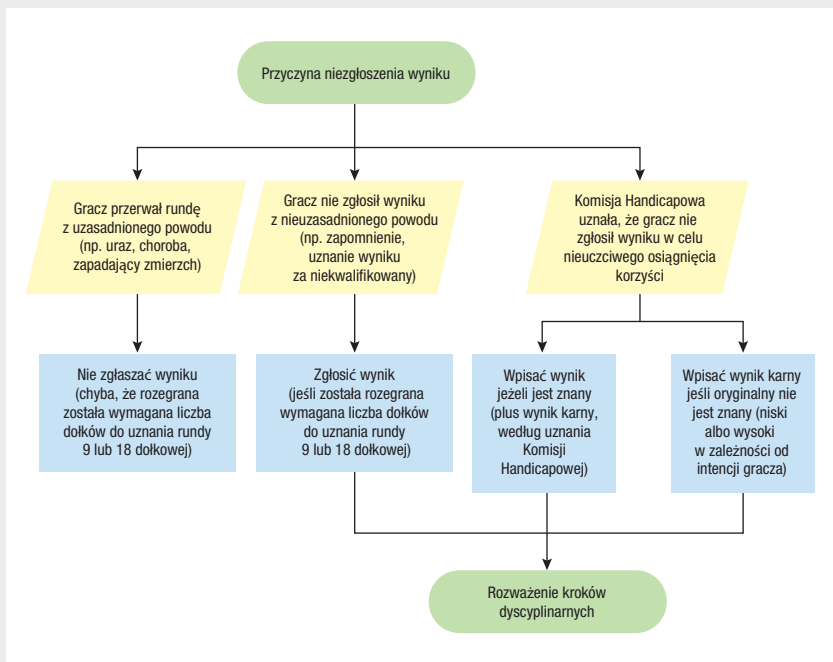
W przypadku, kiedy gracz nie zgłosi w odpowiednim terminie wyniku uzyskanego w *zatwierdzonym formacie gry*, *Komisja Handicapowa* powinna zbadać przyczynę i podjąć odpowiednie działania.

- (i) Jeśli brak zgłoszenia rundy jest uzasadniony. *Komisja Handicapowa klubu macierzystego* gracza ma prawo ustalić, czy powód niezgłoszenia wyniku jest uzasadniony.
- Uzasadnione powody braku zgłoszenia wyniku mogą obejmować:
    - niespodziewany uraz lub chorobę;
    - nagły wypadek;
    - niebezpieczne warunki pogodowe lub
    - inną przyczynę przerwania gry, która została uznana za istotną przez *Komisję Handicapową*.
  - Gdy *klub macierzysty* lub *Komisja Handicapowa* uznają, że zawodnik miał uzasadniony powód, aby nie ukończyć rundy, dostępne są dwa rozwiązania:
    - **rozwiązanie 1 – wynik musi być zgłoszony**. Jeśli gracz nie ukończył rundy, ale rozegrał co najmniej 9 dołków, wynik musi być zgłoszony do celów handicapowych;
    - **rozwiązanie 2 – wynik nie może być zgłoszony**. Jeśli gracz nie ukończył rundy i rozegrał mniej niż 9 dołków, wynik nie może być zgłoszony do celów handicapowych.

- (ii) Jeśli brak zgłoszenia rundy jest nieuzasadniony. *Komisja Handicapowa klubu macierzystego* gracza ma prawo ustalić, czy powód niezgłoszenia wyniku przez gracza jest uzasadniony.
- Nieuzasadnione powody braku zgłoszenia wyniku mogą obejmować:
    - przeciwdziałanie obniżeniu *Handicapu* po uzyskaniu niskiego wyniku;
    - przeciwdziałanie podwyższeniu *Handicapu* po uzyskaniu wysokiego wyniku.
  - Jeśli wynik gracza jest możliwy do ustalenia, a gracz przerwał rundę po rozegraniu co najmniej 9 dołków, wynik powinien być zgłoszony do celów handicapowych.
  - W przypadku, gdy *Komisja Handicapowa* otrzyma informację o faktycznie uzyskanym wyniku gracza już po wpisaniu *wyniku karnego*, to taki wynik powinien być również zapisany w *historii wyników* gracza. *Komisja Handicapowa* ma prawo pozostawić albo usunąć *wynik karny* z *historii wyników* gracza.
  - Jeśli *Komisja Handicapowa* stwierdzi, że gracz nie zgłosił wyniku w celu nieuczciwego uzyskania korzyści, powinna rozważyć zawieszenie *Handicapu* gracza i/lub wprowadzenie odpowiedniego *wyniku karnego* (wysokiego lub niskiego w zależności od zamiarów gracza).
  - *Komisja Handicapowa* lub *Autoryzowany Związek* powinny rozważyć podjęcie kroków dyscyplinarnych wobec zawodników, którzy wielokrotnie nie zgłaszają swoich wyników lub nie kończą rund.

(patrz Rysunek 7.1b).

## RYСУNEK 7.1b: MOŻLIWOŚCI DZIAŁAŃ KOMISJI HANDICAPOWEJ W PRZYPADKU BRAKU ZGŁOSZENIA WYNIKÓW



### 7.1c Zawieszenie Handicapu

*Komisja Handicapowa* lub *Autoryzowany Związek* powinien zawiesić *Handicap* gracza, który celowo lub wielokrotnie nie wypełnia obowiązków gracza wynikających z *Reguł Handicapowych* (patrz Załącznik A).

- *Handicap* może być zawieszony po wcześniejszym poinformowaniu gracza i umożliwieniu mu udzielenia wyjaśnień *Komisji Handicapowej*, *Autoryzowanemu Związkowi* lub innemu organowi dyscyplinarnemu.
- Gracz musi zostać powiadomiony o tym, na jak długo jego *Handicap* zostaje zawieszony oraz o wszelkich dodatkowych warunkach dotyczących zawieszenia.

### 7.1d Przywrócenie Handicapu

Przywrócenie *Handicapu* gracza jest wymagane po upływie okresu, na który *Handicap* został zawieszony.

W celu określenia wartości przywracanego *Handicapu* Komisja *Handicapowa* powinna rozważyć:

- przywrócenie *Handicapu* na poziomie, który zdaniem *Komisji Handicapowej* odzwierciedla aktualne umiejętności gracza;
- ustalenie wartości *Handicapu* tak, jakby gracz nie miał poprzednio żadnego *Handicapu*, albo
- przywrócenie ostatniego zarejestrowanego *Handicapu*.

Zdecydowanie zaleca się, aby po przywróceniu *Handicapu* gracza *Komisja Handicapowa* uważnie monitorowała jego *Handicap* po kolejnych rozegranych rundach i w razie potrzeby wprowadzała odpowiednie korekty.

## 7.2 Komitet Turniejowy

### 7.2a Regulamin Turnieju

Komitet Turniejowy może wprowadzić w Regulaminie Turnieju pewne ograniczenia dotyczące *Handicapu*, na przykład:

- ograniczenie wartości *Handicapu* uprawniającego do udziału lub stosowanego w klasyfikacji turnieju;
- ograniczenie *Handicapu Gry*.

Podczas aktualizacji *Handicapu* gracza po turnieju, w którym Komitet wprowadził ograniczenia, do obliczenia *skorygowanego wyniku brutto* należy używać pełnej wartości *Handicapu Pola* bez ograniczeń turniejowych.

W celu ułatwienia administrowania wynikami turnieju złożonego z wielu rund rozgrywanych w ciągu jednego lub kilku kolejnych dni Komitet Turniejowy w Regulaminie Turnieju musi określić, czy *Handicap* gracza jest aktualizowany po każdej rundzie, czy też pozostaje niezmienny przez cały czas trwania zawodów. Zdecydowanie zaleca się, aby *Handicap* pozostawał taki sam we wszystkich rundach turnieju.

## 7.2b Inne działania

Komitet Turniejowy może zastrzec sobie prawo do:

- dostosowania wartości *Handicapu Gry* uczestnika na podstawie Regulaminu Turnieju jeżeli istnieją dowody, że *Handicap* gracza nie odzwierciedla jego rzeczywistych umiejętności;
- decyzji o wstrzymaniu zgłaszania wyników do celów handicapowych z powodu wyjątkowo złego stanu *pola*. Komitet powinien uzyskać zgodę odpowiedniego *Autoryzowanego Związku* na wprowadzenie takiej decyzji.



V

Załączniki

# Załącznik A – Prawa i obowiązki

Spójność systemu handicapowego WHS oparta jest na zasadzie, że wszyscy gracze i organizacje, których system handicapowy dotyczy (podmioty) spełniają wymagania określone w *Regułach Handicapowych* oraz wywiązują się ze swoich obowiązków.

Najważniejsze podmioty w *Regułach Handicapowych* to:

- Gracz;
- *Klub golfowy* i jego *Komisja Handicapowa*;
- *Związek Okręgowy\**;
- *Związek Narodowy\**;
- *Związek Międzynarodowy\**;
- USGA i R&A.

\*Zwane łącznie *Autoryzowanymi Związkami*

Zakresy odpowiedzialności poszczególnych podmiotów są następujące:

**(I) Obowiązki Gracza.** W ramach spełniania wymagań *Reguł Handicapowych* gracz powinien:

- (i) postępować uczciwie, zgodnie z *Regułami Handicapowymi* i powstrzymać się od manipulowania nimi lub wykorzystywania ich w celu nieuczciwego uzyskania korzyści;
- (ii) posiadać tylko jeden *Handicap* obliczany na podstawie jednej *historii* wyników, który jest prowadzony przez *klub macierzysty* gracza zgodnie z *Regułami Handicapowymi*;

Uwaga: *Handicap* może być stosowany wszędzie, w tym we wszystkich innych *klubach golfowych*, których gracz jest *członkiem*.

- (iii) informować szczegółowo wszystkie *kluby golfowe*, których gracz jest *członkiem* o:
  - wszystkich pozostałych *klubach golfowych*, których gracz jest *członkiem* i
  - *klubie golfowym*, który został wskazany przez gracza jako *klub macierzysty*;

- (iv) przed rozegranie rundy w *zatwierdzonym formacie gry*:
- znać swój aktualny *Handicap*;
  - poinformować *Komisję Handicapową* lub Komitet Turniejowy o ewentualnych niezgodnościach dotyczących wartości *Handicapu* oraz podać szczegółowe informacje o wszelkich zaległych wynikach, które jeszcze nie zostały zgłoszone lub zarejestrowane w *historii wyników*;
  - znać dołki, na których otrzymuje lub oddaje uderzenia handicapowe;
  - wpisać prawidłowy *Handicap* na kartę wyników w rozgrywkach *stroke play*;
- (v) próbować uzyskać jak najlepszy wynik na każdym rozgrywanym dołku;
- (vi) zgłaszać do celów handicapowych wszystkie *wyniki kwalifikowane*, łącznie z wynikami uzyskanymi poza macierzystym *obszarem jurysdykcji*; *wyniki kwalifikowane* powinny być zgłaszane:
- przed północą w dniu rozegrania rundy i
  - w prawidłowej kolejności chronologicznej;
- (vii) zgłaszać *wyniki kwalifikowane* w celu prawidłowego udokumentowania rzeczywistych umiejętności;
- (viii) zapewnić każdemu nowemu *klubowi golfowemu* dostęp do pełnych informacji dotyczących historii gry, posiadanego *Handicapu*, członkostwa w klubach i wszelkich innych informacji związanych z umiejętnościami golfowymi gracza;
- (ix) grać zgodnie z *Regułami Gry w Golfa*;
- (x) potwierdzać wyniki innych graczy.

### **(2) Obowiązki Klubu Golfowego, Komisji Handicapowych, Związków Okręgowych, Związków Narodowych i Związków Międzynarodowych.**

W celu spełnienia wymagań *Reguł Handicapowych Komisje Handicapowe* i *Autoryzowane Związki* powinny:



		Autoryzowane Związki:			
		Klub golfowy / Komisja Hcp	Związek Okręgowy	Związek Narodowy	Związek Międzynarodowy
(i)	powołać <i>Komisję Handicapową</i> i zapewnić jej odpowiednie warunki działania w celu prawidłowego administrowania systemem handicapowym WHS oraz zabezpieczenia spójności systemu;	✓	✓	✓	✓
(ii)	nadzorować inne podmioty pod względem wypełniania powierzonych im obowiązków;	✓	✓	✓	✓
(iii)	opracować procedury do stosowania w sytuacjach, kiedy inny podmiot nie wypełnia powierzonych mu obowiązków;	✓	✓	✓	✓
(iv)	zapewnić zainteresowanym podmiotom szkolenia w zakresie systemu handicapowego WHS i ich obowiązków;	✓	✓	✓	✓
(v)	opracować procedury postępowania przy zawieszeniu <i>Handicapu</i> gracza;	✓	✓	✓	✓
(vi)	utrzymywać kompletną i aktualną <i>historię wyników</i> gracza zawierającą dane historyczne, najlepiej z co najmniej dwóch ostatnich lat, które umożliwiają dokładne obliczenie <i>Handicapu</i> gracza;	✓	✓	✓	✓
(vii)	informować o procedurach, które należy stosować dla celów handicapowych podczas rozgrywek w <i>zatwierdzonych formatach gry</i> ;	✓	✓	✓	✓
(viii)	autoryzować korzystanie z obliczeń i procedur systemu WHS, z uwzględnieniem wszelkich umów z zewnętrznymi dostawcami usług i obsługą informatyczną;		✓	✓	✓
(ix)	weryfikować <i>Handicap</i> gracza co najmniej raz w roku w celu upewnienia się, że nadal odzwierciedla on rzeczywiste umiejętności gracza;	✓	✓	✓	
(x)	korygować lub zawieszać <i>Handicap</i> gracza, gdy: <ul style="list-style-type: none"> <li>• <i>Handicap</i> nie odzwierciedla jego rzeczywistych umiejętności,</li> <li>• gracz nie wypełnia swoich obowiązków wynikających z <i>Reguł Handicapowych</i>,</li> <li>• ustalono, że działania gracza mają na celu nieuczciwe uzyskanie korzyści; gracz musi zostać poinformowany o skorygowaniu lub zawieszeniu swojego <i>Handicapu</i> oraz o okresie obowiązywania korekty lub zawieszenia;</li> </ul>	✓	✓	✓	

		Autoryzowane Związki:			
		Klub golfowy / Komisja Hcp	Związek Okręgowy	Związek Narodowy	Związek Międzynarodowy
(xi)	rozstrzygać spory lub wątpliwości dotyczące <i>Reguł Handicapowych</i> i opracować procedury odwoławcze;	✓	✓	✓	
(xii)	udostępniać wszystkie informacje dotyczące wyników i <i>Handicapów</i> innym podmiotom, jeśli jest to wymagane lub potrzebne;	✓	✓	✓	
(xiii)	stosować i/lub udostępniać zalecane lub wprowadzone procedury ustalania wartości <i>par</i> zgodnie z <i>Regułami Handicapowymi</i> , co pozwala na konsekwentne stosowanie do celów handicapowych zasady maksymalnej liczby uderzeń na dołku;	✓	✓	✓	✓
(xiv)	informować <i>Autoryzowany Związek</i> i/lub dostawcę oprogramowania o wszelkich problemach związanych z aktualizacją <i>historii wyników</i> gracza;	✓	✓		
(xv)	dodawać <i>wynik karny</i> do <i>historii wyników</i> i informować gracza o wszelkich zastosowanych korektach;	✓			
(xvi)	w przypadkach określonych przez <i>Autoryzowany Związek</i> , występować o jego zgodę na przyznanie, przywrócenie lub skorygowanie <i>Handicapu</i> najlepszych graczy;	✓			
(xvii)	informować o procedurach związanych z zatwierdzaniem przez <i>Autoryzowany Związek</i> działań, takich jak: przyznanie lub skorygowanie niskiego <i>Handicapu</i> oraz o związanej z tym wartości progowej wymogu zatwierdzania;			✓	✓
(xviii)	określać zalecane <i>wskaźniki procentowe</i> ;	✓	✓	✓	✓
(xix)	określać sposób ustalania <i>indeksów dołków</i> ;	✓	✓	✓	
(xx)	obliczać, publikować i archiwizować korekty dotyczące <i>statystycznych warunków gry</i> dla poszczególnych dni, co pozwala na zastosowanie tych korekt przez graczy z innych <i>obszarów jurysdykcji</i> .			✓	✓

Uwagi:

1. W przypadku, gdy *Związek Narodowy* bezpośrednio prowadzi *Handicap* gracza, przejmuje on obowiązki *klubu golfowego*.
2. W określonych przypadkach decyzja o przekazaniu obowiązków jest podejmowana przez *Związek Międzynarodowy* lub *Związek Narodowy*.

**Obowiązki związane z systemem handicapowym WHS odnoszące się do pola golfowego:**

<b>Autoryzowany Związek powinien:</b>	<b>Klub Golfowy powinien / Komisja Handicapowa powinna:</b>
<ol style="list-style-type: none"> <li>1. Zapewnić, aby wszystkie obiekty zatwierdzone przez <i>Autoryzowany Związek</i> do celów handicapowych były skalibrowane i miały aktualne <i>współczynniki Course Rating</i> i <i>Slope Rating</i> dla wszystkich tee, wyznaczone zgodnie z wymaganiami <i>Course Rating System</i>. <i>Współczynniki</i> muszą obejmować wszystkie tymczasowe lub stałe modyfikacje <i>pola</i> zgłoszone przez <i>kluby golfowe / właścicieli pól golfowych</i>.</li> <li>2. Korzystać z aplikacji <i>Course Rating</i> do obliczania i publikacji <i>współczynników Course Rating</i> i <i>Slope Rating</i>.</li> <li>3. Przechowywać wszystkie zapisy dotyczące kalibracji pól przeprowadzonych na swoim <i>obszarze jurysdykcji</i>.</li> <li>4. Powołać Komisję Kalibracyjną.</li> <li>5. Zapewnić wyszkolony personel kalibrujący (w tym przewodniczących zespołów) wykonujący wszystkie wymagane kalibracje i weryfikacje kalibracji.</li> <li>6. Określać odpowiednio do warunków okres, w którym wyniki uzyskane z wykorzystaniem zasady <i>preferres lies</i> mogą być zgłaszane do celów handicapowych.</li> <li>7. Ustalać początek i koniec każdego <i>sezonu nieaktywnego</i> na odpowiednich obszarach podlegających jego <i>jurysdykcji</i>.</li> </ol>	<ol style="list-style-type: none"> <li>1. Posiadać wiarygodną kalibrację <i>pola</i> z aktualnymi <i>współczynnikami Course Rating</i> i <i>Slope Rating</i> dla wszystkich znaczników tee, z których rozgrywane są rundy w <i>zatwierdzonych formatach gry</i>.</li> <li>2. Informować <i>Autoryzowany Związek</i> o wszelkich istotnych zmianach <i>pola</i>, szczególnie zmianach długości i wprowadzeniu nowych obszarów kary, które mogą mieć wpływ na wyznaczone <i>współczynniki Course Rating</i> i <i>Slope Rating</i>.</li> <li>3. Zapewniać, że wszystkie <i>wyniki kwalifikowane</i> są uzyskane podczas gry z tee mających aktualne <i>współczynniki Course Rating</i> i <i>Slope Rating</i>, wyznaczone zgodnie z <i>Course Rating System</i>.</li> <li>4. Utrzymywać swoje <i>pole golfowe</i> w stanie zgodnym z warunkami, które były oceniane podczas kalibracji.</li> <li>5. Udostępniać graczom tabelę <i>Handicapów Pola</i> i <i>Handicapów Gry</i> dla każdego zestawu znaczników tee.</li> <li>6. Zagwarantować wstrzymanie zgłaszania <i>wyników kwalifikowanych</i> w przypadku wyjątkowo złych warunków występujących na <i>polu</i>, uzyskując przedtem zgodę odpowiedniego <i>Autoryzowanego Związku</i>.</li> <li>7. Zapewnić prawidłowe oznakowanie <i>pola golfowego</i> zgodnie z <i>Regułami Gry w Golfa</i>.</li> </ol>

## Załącznik B – Historia wyników gracza

W załączniku przedstawiono trzy przykłady *historii wyników* w celu pokazania zestawu informacji, które powinny być zawarte w różnych wersjach dokumentacji.

- (i) Wersja podstawowa. Wersja dostępna dla *Komisji Handicapowych* i wszystkich graczy w *klubie golfowym* w krajach, gdzie do potwierdzenia wyników wymagane jest *przeliczenie sprawdzające*. Ta wersja pokazuje podstawowe informacje o 20 ostatnich wynikach oraz o 5 wynikach zastąpionych ostatnio przez wyniki najnowsze.

Imię i nazwisko: Nr karty handicapowej: Klub macierzysty:		Handicap Minimalny: XX,X		Aktualny Handicap: Data uzyskania: dd/mm/rrrr			
	Data (dd/mm) *	Nazwa Pola	Course Rating	Slope Rating	Skorygowany wynik brutto	Nadwyżka Handicapowa	Korekta
01							
02							
03							
04							
05							
06							
07							
08							
09							
10							
11							
12							
13							
14							
15							
16							
17							
18							
19							
20							
21							
22							
23							
24							
25							

- (ii) Wersja skrócona. Wersja dostępna dla *Komisji Handicapowych* i wszystkich graczy w krajach, gdzie do potwierdzenia wyników wymagane jest *przeliczenie sprawdzające*. Ta wersja jest podobna do podstawowej, ale z uwagi na jej szerszą dostępność i związany z tym wymóg ochrony danych osobowych pomija dokładną datę rozegrania rundy i *pole golfowe*, na którym runda była rozgrywana.

Imię i nazwisko: Nr karty handicapowej: Klub macierzysty:			Handicap Minimalny: XX,X	Aktualny Handicap: Data uzyskania: dd/mm/rrrr		
	Data (dd/mm) *	Course Rating	Slope Rating	Skorygowany wynik brutto	Nadwyżka Handicapowa	Korekta
01						
02						
03						
04						
05						
06						
07						
08						
09						
10						
11						
12						
13						
14						
15						
16						
17						
18						
19						
20						
21						
22						
23						
24						
25						

- (iii) Wersja pełna. Wersja dostępna dla gracza, którego dotyczy, *Komisji Handicapowej* oraz osób zaangażowanych do rozstrzygnięcia sporów. Może być wykorzystana we wszystkich sprawach związanych z systemem handicapowym WHS. Ta wersja *historii wyników* zawiera wszystkie szczegóły o 20 ostatnich wynikach oraz o 5 wynikach zastąpionych ostatnio przez wyniki najnowsze. Udostępnia także możliwość przełączenia do pełnej *historii wyników* gracza uzyskanych w przeszłości.

Nazwisko i imię / Nr karty handicapowej:					Klub macierzysty: <i>Auto</i>				
<i>Wpis ręczny</i>	<i>Auto</i>	<i>Wyszukiwanie z listy</i>	<i>Informacja</i>	<i>Auto</i>	<i>Wpis ręczny</i>	<i>Informacja</i>	<i>Auto</i>	<i>Auto</i>	<i>Wpis ręczny</i>
Data Gry (mm/rr) *	Data rundy	Nazwa Pola	Nazwa Turnieju	Kraj	Tee / par	Czas startu	Course Rating	Slope Rating	9/18 dołków
01									
02									
03									
04									
05									
06									
07									
08									
09									
10									
11									
12									
13									
14									
15									
16									
17									
18									
19									
20									
21									
22									
23									
24									
25									

**Legenda:**

- Informacje o wyniku, które muszą być wprowadzone przez gracza / upoważnioną osobę
- Informacje wpisywane automatycznie przez system na podstawie zapamiętanych / wprowadzonych wcześniej danych
- Informacje uzupełniające, wpisywane na żądanie Związku Narodowego przez gracza / upoważnioną osobę

\* Sposób wpisywania daty określany przez Autoryzowany Związek tak, aby spełniał lokalne przepisy ochrony danych osobowych obowiązujące na obszarze jurysdykcji

\*\* Patrz Uwaga 5 poniżej

\*\*\* Patrz Uwaga 6 poniżej

\*\*\*\* Patrz Uwaga 9 poniżej

		<b>Handicap Minimalny:</b>				<b>Aktualny Handicap: Auto</b>				
<i>Informacja</i>	<i>Informacja</i>	<i>Wyszukiwanie z listy</i>	<i>Wpis ręczny</i>	<i>Auto***</i>	<i>Auto</i>	<i>Auto****</i>	<i>Auto</i>	<i>Auto</i>	<i>Auto</i>	<i>Auto</i>
<i>Liczba dołków / pierwszy dołek</i>	<i>Nazwisko Markera</i>	<i>Format / Punktacja **</i>	<i>Wynik Brutto / Skorygowany Wynik Brutto</i>	<i>Skorygowany Wynik Brutto</i>	<i>Handicap Pola</i>	<i>Punkty Stableford</i>	<i>Statystyczne Warunki Gry (PCC)</i>	<i>Nadwyżka Handicapowa</i>	<i>Korekty</i>	<i>Obliczony Handicap</i>

Uwagi:

Niektóre komórki tabel mogą być wypełniane automatycznie przez oprogramowanie obsługujące system.

1. *Klub macierzysty* (wskazany do celów prowadzenia *Handicapu*) może być wpisany automatycznie na podstawie numeru lub imienia i nazwiska gracza.
2. *Handicap* bieżący może być wpisany automatycznie na podstawie ostatnich obliczeń wartości *Handicapu*.
3. Data zgłoszenia może być wstępnie ustawiona na dzień, w którym wynik jest zgłaszany i umieszczany w *historii wyników*, z możliwością zmiany, jeśli jest to potrzebne.
4. Baza danych *pól* (prowadzona lokalnie lub centralnie) może automatycznie zapewniać dane takie jak: Kraj, *współczynnik Course Rating*, *współczynnik Slope Rating*, wartość *par* oraz wynik *Course Rating* minus *par*.
5. \*\* W przypadku stosowania skrótowych oznaczeń typu wyniku, powinny one być ustalone przez *Autoryzowany Związek*. Oznaczenia te mogą być używane w celu wskazania formatu gry i innych szczegółów rozegranej rundy. Celem ich stosowania jest ułatwienie analizy wyników prowadzonej przez *Komisję Handicapową* oraz zgodność z wymaganiami *Reguł Handicapowych*.

Przykłady stosowania oznaczeń wyników:

Rodzaj rundy: **T**urniej; **G**ra pozaturniejowa; runda **9** dołkowa;  
runda **18** dołkowa

Format gry: **S**troke play; **M**atch play

Miejsce rozgrywek: **P**olska; **Z**agranica

Inne informacje: **N**iedokończona runda; wynik **K**arny;  
**pQ**nadprzeciętny wynik

6. \*\*\* Gdy wprowadzane są wyniki poszczególnych dołków, odpowiednie korekty wyniku brutto mogą być stosowane automatycznie. Gdy wyniki poszczególnych dołków nie są wprowadzane, konieczne jest ręczne obliczenie i zapisanie *skorygowanych wyników brutto* dla dołków, które nie były rozegrane albo zostały rozpoczęte i nieukończone.
7. *Handicap Pola* może być obliczany automatycznie na podstawie *Handicapu* gracza, wartości *par* i *współczynników Course Rating* i *Slope Rating* dla tee, z których runda była rozgrywana.
8. *Skorygowany wynik brutto* może być obliczany automatycznie.



9. \*\*\*\* Punkty Stableford i wyniki Par/Bogey mogą być obliczane automatycznie w przypadku, gdy wprowadzane są wyniki poszczególnych dołków. W przeciwnym razie muszą być one wprowadzone ręcznie, jako łączny wynik.
10. Wszelkie wprowadzone korekty końcowe, takie jak *wynik ponadprzeciętny* i/lub korekty wprowadzane przez *Komisję Handicapową*, mogą być automatycznie zastosowane do końcowego obliczenia uaktualnionego *Handicapu*.

Tam, gdzie rubryki tabeli nie mogą być wypełnione automatycznie, należy je wypełnić ręcznie podczas wprowadzania wyników do systemu.

# Załącznik C – Wskaźniki procentowe

*Wskaźniki procentowe* zostały wprowadzone w celu wyrównania szans graczy o różnych poziomach umiejętności we wszystkich formatach gry, zarówno dla 9, jak i 18 dołków.

W ostatnim kroku obliczeń *Handicapu Gry*, *Handicap Pola* jest mnożony przez odpowiednią wartość *wskaźnika procentowego* (patrz Reguły 6.1 i 6.2).

Wartości *wskaźników procentowych* są wyznaczane przez *Związek Narodowy*, który może upoważnić do tego *Związek Okręgowy* lub *klub golfowy*.

Poniższa tabela przedstawia wartości *wskaźników procentowych* zalecane dla zawodów o przeciętnej liczbie uczestników. Wartości poszczególnych wskaźników mogą być dostosowywane w zależności od liczby graczy i zaplanowanych zasad wyrównywania szans (patrz Interpretacja C/1):

<b>Format Gry</b>	<b>Rodzaj Rundy</b>	<b>Zalecany Wskaźnik Procentowy</b>
Stroke play	Gra indywidualna	95%
	Gra indywidualna Stableford	95%
	Gra indywidualna Par/Bogey	95%
	Gra indywidualna Maximum Score	95%
	Four-ball	85%
	Four-ball Stableford	85%
	Four-ball Par/Bogey	90%
Match play	Gra indywidualna	100%
	Four-ball	90%
Inne	Foursomes	50% sumy Handicapów drużyny
	Greensomes	60% niższego + 40% wyższego Handicapu
	Pinehurst/Chapman	60% niższego + 40% wyższego Handicapu
	Best 1 of 4 stroke play	75%
	Best 2 of 4 stroke play	85%
	Best 3 of 4 stroke play	100%
	4 of 4 stroke play	100%
	Scramble (4 graczy)	25%/20%/15%/10% od najniższego do najwyższego Handicapu
	Scramble (2 graczy)	35% niższego + 15% wyższego Handicapu
	Total score of 2 match play	100%
	Best 1 of 4 Par/Bogey	75%
	Best 2 of 4 Par/Bogey	80%
	Best 3 of 4 Par/Bogey	90%
4 of 4 Par/Bogey	100%	

Turnieje handicapowe:

Komitet Turniejowy powinien podać obowiązujący w zawodach *wskaźnik procentowy* w Regulaminie Turnieju.

W formatach stroke play po zastosowaniu *wskaźnika procentowego* do *Handicapu Pola*, gracz otrzymuje liczbę uderzeń handicapowych równą swojemu *Handicapowi Gry*.

W formatach match play po zastosowaniu *wskaźnika procentowego* do *Handicapu Pola*, gracz z najniższym *Handicapem Gry* otrzymuje zero uderzeń handicapowych. Pozostali gracze otrzymują liczbę uderzeń handicapowych równą różnicy między własnym *Handicapem Gry*, a graczem z najniższym *Handicapem Gry*.

Dodatni (plus) *Handicap Gry*:

O ile Komitet Turniejowy nie określi inaczej, gracze z dodatnim *Handicapem Gry* oddają uderzenia zaczynając od dołka o *indeksie* 18. Na przykład gracz z *Handicapem Gry* równym +2 oddaje uderzenia na dołkach o *indeksach* 18 i 17.

Zastosowanie *wskaźnika procentowego* do *Handicapu Pola* dla gracza z dodatnim *Handicapem Gry* przesuwa jego *Handicap Gry* w kierunku zera, łącznie ze sposobem zaokrąglania. Pozwala to na utrzymanie takiej samej względnej różnicy między *Handicapami Gry* graczy.

Dogrywka:

*Wskaźniki procentowe* zostały wprowadzone w celu wyrównania szans graczy podczas rund 9 i 18 dołkowych. Regulamin Turnieju powinien określić, jak należy stosować uderzenia handicapowe w przypadku dogrywki koniecznej do wyłonienia zwycięzcy lub ustalenia kolejności w klasyfikacji końcowej (patrz Oficjalny Przewodnik *Reguł Gry w Golfu*, Procedury Komitetu, Rozdział 7A – Official Guide to the *Rules of Golf*, Committee Procedures, Section 7A).

## Interpretacje Załącznika C:

**C/1 – Wpływ liczby uczestników na zalecany wskaźnik procentowy**

Liczba graczy ma wpływ na sprawiedliwe zasady współzawodnictwa i należy ją brać pod uwagę przy określaniu *wskaźników procentowych* dla konkretnego wydarzenia i stosowanych formatów gry.

Zalecana wartość *wskaźników procentowych* dla wszystkich formatów gry pojedynczej stroke play wynosi 95% dla średniej wielkości turniejów, w których startuje co najmniej 30 graczy. Przy liczbie zawodników mniejszej od 30 zaleca się zwiększenie wartości *wskaźnika procentowego* do 100%.

**C/2 – Przykłady przydziału uderzeń handicapowych w turnieju handicapowym przy zastosowaniu wskaźników procentowych**

Gracz	Gra indywidualna match play <i>Handicap Gry</i> przy <i>wskaźniku procentowym 100%</i>	Four ball match play <i>Handicap Gry</i> przy <i>wskaźniku procentowym 90%</i>
A	10	9
B	18	16
C	27	24
D	39	35

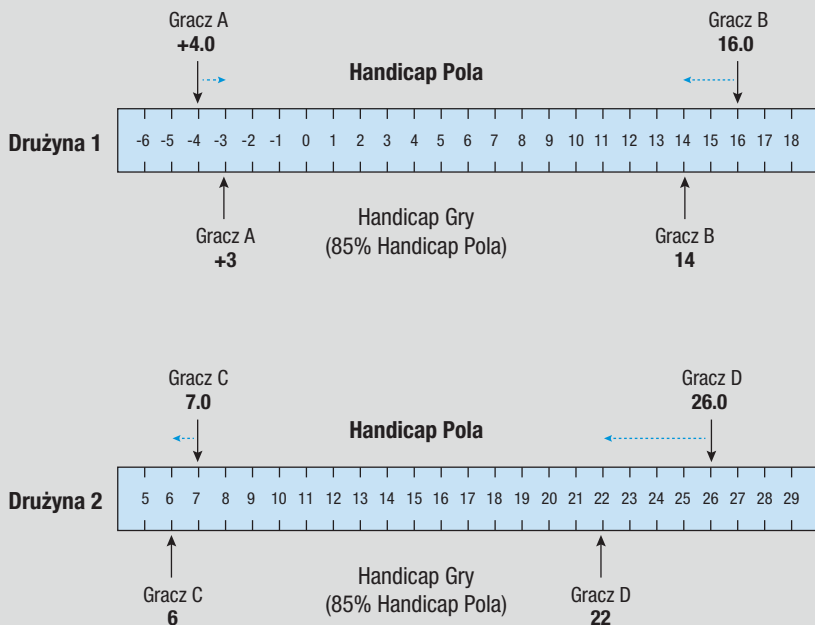
Przykład 1: W indywidualnej grze match play pomiędzy graczami A i B, gracz A otrzymuje zero (0) uderzeń, a gracz B otrzymuje 8 uderzeń handicapowych w tym meczu.

Przykład 2: W grze four-ball w formacie match play, gracz A otrzymuje zero (0) uderzeń, gracz B otrzymuje 7 uderzeń, gracz C otrzymuje 15 uderzeń, a gracz D otrzymuje 26 uderzeń handicapowych.

Uwaga: Liczba uderzeń handicapowych otrzymywanych w meczu four-ball pozostaje bez zmian, nawet jeśli gracz o najniższym handicapie nie może grać.

### C/3 – Przykłady przydziału uderzeń handicapowych w turnieju handicapowym z udziałem graczy z dodatnim Handicapem przy zastosowaniu wskaźników procentowych

Poniższa grafika pokazuje, jaki efekt daje zastosowanie *wskaźnika procentowego* wynoszącego 85% dla dwóch drużyn, rozgrywających rundę w formacie Four-Ball stroke play. *Handicapy Pola* poszczególnych graczy wynoszą +4 (gracz A), 16 (gracz B), 7 (gracz C) i 26 (gracz D):



Zastosowanie *wskaźnika procentowego* o wartości 85% sprawia, że różnica pomiędzy członkami pierwszej drużyny wynosi 17 uderzeń, a między członkami drugiej drużyny 16 uderzeń. Stanowi to około 85% różnicy wartości *Handicapów Pola* i zapewnia względnie sprawiedliwe warunki rywalizacji.

Przy stosowaniu *wskaźnika procentowego* zmniejszanie *Handikapu Gry* powoduje, że jest on bliższy zero, także w przypadku gracza z *Handicapem* dodatnim.

Przykłady:

Gracz	<i>Handicap Pola</i>	Gra indywidualna match play <i>Handicap Gry przy wskaźniku procentowym 85%</i>	Four ball match play <i>Handicap Gry przy wskaźniku procentowym 90%</i>
A	+4	+3	+4
B	16	14	14
C	7	6	6
D	26	22	23

Przykład 1: W grze four-ball w formacie stroke play, gracz A oddaje 3 uderzenia, gracz B otrzymuje 14 uderzeń, gracz C otrzymuje 6 uderzeń, a gracz D otrzymuje 22 uderzenia handicapowe.

Przykład 2: W grze four-ball w formacie match play, gracz A otrzymuje zero (0) uderzeń, gracz B otrzymuje 18 uderzeń, gracz C otrzymuje 10 uderzeń, a gracz D otrzymuje 27 uderzeń handicapowych.

# Załącznik D – Weryfikacja Handicapu

Procedura weryfikacji *handicapu* umożliwia *Komisji Handicapowej* upewnienie się, że *Handicap* gracza dokładnie odzwierciedla jego rzeczywiste umiejętności. Zdecydowanie zaleca się, aby co najmniej raz w roku klubowa *Komisja Handicapowa* przeprowadzała weryfikację *handicapu* dla wszystkich członków, którzy wskazali ten konkretny klub golfowy jako klub macierzysty.

- Specyfikacja techniczna oprogramowania systemu handicapowego WHS zaleca tworzenie raportów i powiadomień, które umożliwią *Komisji Handicapowej* wychwycenie przypadków wymagających przeprowadzenia weryfikacji *handicapu*. Weryfikacja może być wykonywana raz w roku lub w razie potrzeby częściej.
- Gracz musi być poinformowany i mieć możliwość wzięcia udziału w procesie weryfikacji *handicapu* oraz na żądanie mieć możliwość skorzystania z procedury odwoławczej.

Weryfikacja *handicapu* może zostać zainicjowana przez:

- decyzję *Autoryzowanego Związku* dla stowarzyszonych klubów golfowych na obszarze jego jurysdykcji o przeprowadzeniu corocznej weryfikacji *handicapów* wszystkich graczy posiadających *Handicap*;
- *Komisję Handicapową* w celu sprawdzenia *Handicapu* gracza, który regularnie zgłasza wyniki, które nie odzwierciedlają jego rzeczywistych umiejętności;
- gracza uważającego, że jego wyniki zgłoszone w ostatnim okresie nie potwierdzają aktualnej wartości *Handicapu*.

W trakcie wykonywania weryfikacji *handicapu* *Komisja Handicapowa* może wziąć pod uwagę:

- dane z historii wyników gracza;
- trendy zmian i zarejestrowane różnice wartości *Handicapu* gracza w okresie ostatnich 12-24 miesięcy;
- odchylenia od wyników oczekiwanych od gracza o podobnych umiejętnościach;
- liczbę wyników zgłoszonych w ciągu ostatnich 12 miesięcy w porównaniu z liczbą wyników zgłoszoną w ciągu poprzednich 12 miesięcy;
- statystyczne porównanie wartości *Nadwyżek Handicapowych* uzyskiwanych w turniejach i poza turniejami;
- statystyczne porównanie wartości *Nadwyżek Handicapowych* uzyskiwanych w formatach *stroke play* i *match play*;
- statystyczne porównanie wartości *Nadwyżek Handicapowych* uzyskiwanych w grze indywidualnej i rozgrywkach drużynowych;
- wyniki lub inne informacje o grze w niezatwierdzonych formatach gry;



- inne informacje, które są związane z golfowymi umiejętnościami gracza, mogą to być na przykład: szybkie postępy po odbyciu lekcji golfa, słabsze wyniki spowodowane liczbą rozegranych rund, wiekiem, urazami, chorobą itp.;
- odsetek *wyników kwalifikowanych* zgłaszanych w *klubie macierzystym* gracza;
- odsetek *wyników kwalifikowanych* zgłaszanych z rund towarzyskich;
- odsetek *wyników kwalifikowanych* z rund 9 dołkowych;
- tendencję zmian zidentyfikowaną dla potrzeb *Komisji Handicapowej*;
- czas, jaki upłynął od ostatniej rundy zagranej zgodnie z wartością *Handicapu* gracza;
- liczbę wyników zgłoszonych od czasu ostatniej rundy zagranej zgodnie z wartością *Handicapu*;
- informacje otrzymane z innego *klubu golfowego*, którego gracz jest *członkiem*.

## Załącznik E – Przydzielanie indeksów dołków

*Reguły Gry w Golfa* stanowią, że „Komitet jest odpowiedzialny za opublikowanie na karcie wyników lub w innym widocznym miejscu (na przykład w pobliżu pierwszego tee) kolejności dołków, według której uderzenia handicapowe są otrzymywane lub oddawane” (patrz Oficjalny Przewodnik *Reguł Gry w Golfa*, Procedury Komitetu, Reguła 5I (4) – Official Guide to the *Rules of Golf*, Committee Procedures, Rule 5I (4)).

Przy tworzeniu układu *indeksów dołków* przydzielonych do 18 dołków zaleca się zastosowanie podziału na sześć grup po trzy kolejne dołki uszeregowane w każdej grupie według trudności gry odniesionej do wartości *par*.

Trudność każdego dołka może być obiektywnie określona na podstawie parametrów poszczególnych dołków uzyskanych podczas kalibracji pola według następującego wzoru:

$$\text{trudność Scratch} + \text{trudność Bogey} - (2 \times \text{par})$$

Na przykład na dołku *par* 4, gdzie trudność Scratch wynosi 4,2, a trudność Bogey 5,3:

$$4,2 + 5,3 - (2 \times 4) = 1,5 \text{ ponad } \textit{par}$$

Zalecana metoda i procedura przydzielania *indeksów dołków* w układzie sześciu grup trójdołkowych przeznaczona jest do stosowania zarówno w formatach *stroke play*, jak i *match play* i składa się z następujących kroków:

- przydzielić nieparzyste *indeksy dołków* do pierwszej dziewiątki, a parzyste *indeksy dołków* do drugiej dziewiątki; w przypadku, kiedy wyniki kalibracji wskazują, że druga dziewiątka jest znacznie trudniejsza niż pierwsza, parzyste *indeksy dołków* mogą być przeniesione do pierwszej dziewiątki, a nieparzyste do drugiej;
- rozłożyć równomiernie wartości *indeksów dołków* na wszystkie 18 dołków tak, aby gracze otrzymujący uderzenia handicapowe mieli okazję do wykorzystania znacznej części tych uderzeń przed rozstrzygnięciem meczu;
- przydzielić najniższy *indeks* (1 lub 2) do dołka z środkowej grupy trzech dołków na każdej z dziewiątek; jeśli żaden dołek ze środkowej grupy nie należy do 6 najtrudniejszych dołków, wówczas można ten *indeks dołka* przesunąć na sąsiadujący dołek na końcu pierwszej grupy lub na początku trzeciej grupy każdej z dziewiątek;

- przydzielić następnym w kolejności *indeks* (3 lub 4) do dołka w pierwszej lub trzeciej grupie każdej dziewiątki, pod warunkiem, że w tej samej grupie nie ma już dołka z przydzielonym najniższym *indeksem dołka*;
- jeśli to tylko możliwe, należy unikać przydzielania niskich *indeksów* (1 - 6) do następujących po sobie kolejnych dołków;
- kiedy gracz otrzymuje więcej niż 18 uderzeń handicapowych należy zastosować taką samą kolejność przydzielania uderzeń, powtarzając dołek o *indeksie 1* do otrzymania 19., 37. i 55. uderzenia handicapowego, dołek o *indeksie 2* do otrzymania 20., 38. i 56. uderzenia handicapowego i tak dalej, przydzielając wszystkie dodatkowe uderzenia na kolejnych dołkach zgodnie z wartością ich *indeksów*.

Powyższa procedura jest zgodna z wytycznymi zawartymi w Oficjalnym Przewodniku *Reguła Gry w Golfu*, Procedury Komitetu, Reguła 51 (4) (Official Guide to the *Rules of Golf*, Committee Procedures, Rule 51 (4)).

### Układ indeksów dołków dla rundy 9 dołkowej

Uderzenia handicapowe w rundzie 9 dołkowej na 18 dołkowym *polu golfowym* powinny być otrzymywane na dołkach w kolejności rosnącej ich *indeksów* według opublikowanego układu *indeksów dołków*. Alternatywnie *Komisja Handicapowa* może rozważyć zmianę *indeksów dołków* na wartości 1 do 9, rosnąco na podstawie opublikowanego układu *indeksów* dla 18 dołków.

W przypadku graczy z *Handicapem* dodatnim, którzy muszą oddawać uderzenia handicapowe, oddawanie rozpoczyna się od dołka z najwyższym opublikowanym *indeksem dołka* w rozgrywanej dziewiątce lub jeśli *Komisja Handicapowa* zmieniła przypisanie *indeksów* na wartości od 1 do 9, od dołka o *indeksie 9*.

Przykład przydziału *indeksów dołków*:

Przykład układu indeksów dla 18 dołków																		
Dołek	1	2	3	4	5	6	7	8	9	10	11	12	13	14	15	16	17	18
Indeks dołka	7	15	5	11	1	13	3	17	9	8	16	6	12	2	14	4	18	10

Powyższy układ *indeksów* 18 dołków zmodyfikowany przez *Komisję Handicapową* w celu uzyskania odpowiadającego mu układu *indeksów* dla 9 dołków:

Przykład zmienionego układu indeksów dla pierwszej dziewiątki dołków									
Dołek	1	2	3	4	5	6	7	8	9
Indeks dołka	4	8	3	6	1	7	2	9	5

## Załącznik F – Wyznaczanie wartości par

Reguły Handicapowe wykorzystują wartość *par* w następujących obliczeniach:

- *par netto* (dla nierozegranych dołków);
- *double bogey netto* (najwyższego wyniku na dołku stosowanego do celów handicapowych);
- *Handicap Pola* uwzględniającego różnicę *CR* – *par*.

W związku z tymi obliczeniami bardzo istotne jest wyznaczenie dokładnej wartości *par* dla każdego dołka na *polu golfowym* zarówno dla mężczyzn, jak i kobiet. Wyznaczone wartości *par* poszczególnych dołków powinny być umieszczone na karcie wyników.

Zaleca się ustalenie wartości *par* dla każdego dołka zgodnie z jego długością, według poniższej tabeli:

Par	Mężczyźni	Kobiety
3	do 260 jardów (240 metrów)	do 220 jardów (200 metrów)
4	240 do 490 jardów (220 do 450 metrów)	200 do 420 jardów (180 do 380 metrów)
5	450 do 710 jardów (410 do 650 metrów)	370 do 600 jardów (340 do 550 metrów)
6	670 jardów i więcej (610 metrów i więcej)	570 jardów i więcej (520 metrów i więcej)

Uwaga: Podane wartości są zalecane dla pól położonych poniżej 2 000 stóp / 610 metrów nad poziomem morza.

- Wartość *par* odzwierciedla wynik oczekiwany od *gracza scratch* na konkretnym dołku i może być wyznaczona w zależności od trudności rozegrania tego dołka, w tym wszelkich elementów wpływających na jego wynikową długość, takich jak różnica wysokości, wymuszone skracanie uderzeń i przeważający kierunek wiatru.
- Jeżeli długość dołka mieści się w dwóch zakresach wartości *par*, na przykład 470 jardów (mężczyźni) lub 400 jardów (kobiety), wartość *par* można wyznaczyć jako 4 lub 5, w zależności od trudności dołka.
- Jeżeli długość dołka mieści się w dwóch zakresach wartości *par*, wartość *par* można wyznaczyć według przewidywanego przy projektowaniu sposobu rozgrywania dołka. Na przykład jeśli długości dołka ze wszystkich tee mieszczą się w zalecanym zakresie *par* 4 dla mężczyzn z wyjątkiem przednich tee, gdzie długość wynosi 250 jardów, to dołek ten nadal można określić jako *par* 4 ze względu na przewidywany sposób jego rozgrywania.

# Załącznik G – Pole golfowe i współczynniki Course Rating i Slope Rating

## Kalibracja pola, współczynniki Course Rating i Slope Rating, zmiany pola

### a. Podstawy

*Autoryzowany Związek* jest odpowiedzialny za wyznaczenie i publikację wartości współczynników *Course Rating* i *Slope Rating* dla pól golfowych na swoim obszarze jurysdykcji (patrz definicja *pola golfowego*).

Wyznaczone wartości współczynników muszą być okresowo sprawdzane oraz odpowiednio do potrzeb korygowane i publikowane. Nowe *pola golfowe* muszą być ponownie skalibrowane w ciągu pięciu lat od pierwszej kalibracji ze względu na częste zmiany w pierwszych latach eksploatacji. W późniejszym okresie *pola golfowe* muszą być kalibrowane co najmniej raz na 10 lat.

### b. Pomiary pola

Długość każdego dołka musi być zmierzona z dokładnością do jednego jarda lub metra. Mierzone są długości dla każdego zestawu znaczników tee, z miejsca wyznaczonego przez lokalizację stałych znaczników tee, zgodnie z procedurami systemu kalibracji pól *Course Rating System*.

### c. Znaczniki tee

Znaczniki tee używane do oznaczenia każdego zestawu tee na *polu golfowym* powinny być spójne pod względem nazwy, koloru i/lub kształtu oraz odróżniać się od znaczników używanych do oznaczenia innych zestawów tee. Zdecydowanie zaleca się, aby *Autoryzowany Związek* wydał wytyczne dla klubów golfowych, w jaki sposób uniknąć jakiegokolwiek powiązania oznaczeń z pćią lub wiekiem.

### d. Udostępnianie wartości współczynników i par

Wartości współczynników *Course Rating* i *Slope Rating* oraz *par* dla każdego zestawu znaczników tee muszą być łatwo dostępne dla gracza, aby mógł on przeliczyć swój *Handicap* na *Handicap Pola* i *Handicap Gry* oraz na ich podstawie zgłosić swój *wynik kwalifikowany*.

### e. Współczynniki Course Rating i Slope Rating

Wartości współczynników *Course Rating* i *Slope Rating* są wymierną oceną trudności gry na *polu* w przeciętnych warunkach dla *gracza scratch* i *gracza bogey*. Wynikowa długość *poli* jest określana na podstawie pomiarów długości każdego dołka, odpowiednio skorygowanych w zależności od nachylenia terenu, przeważającego kierunku wiatru, różnic wysokości, wysokości nad poziomem morza, zakrzywienia dołków (dog-leg) i okoliczności wymuszających skracanie uderzeń (lay up). Oprócz tak skorygowanej długości, na każdym dołku oceniany jest wpływ 10 elementów mogących utrudniać grę zarówno dla *gracza scratch*, jak i *gracza bogey*. Są to: topografia dołka, charakterystyka fairway'a, trudność trafienia w green, łatwość powrotu z rough, bunkry, poprzeczne i boczne utrudnienia, drzewa, powierzchnia greenu i efekt psychologiczny przeszkód. W obliczeniach wyników kalibracji Course Rating System wykorzystywane są współczynniki tabelaryczne z odpowiednimi poprawkami oraz wzory arytmetyczne.

*Współczynnik Course Rating* jest obliczany dla kompletu 9 lub 18 określonych dołków na podstawie ich długości i parametrów występujących przeszkód. Jest wyrażany w liczbie uderzeń z dokładnością do części dziesiętnych i określa oczekiwany wynik *gracza scratch*. *Współczynnik Bogey Rating* jest obliczany analogicznie i określa oczekiwany wynik *gracza bogey*. Różnica pomiędzy współczynnikami *Course Rating* i *Bogey Rating* służy do wyznaczenia wartości współczynnika *Slope Rating*. *Pole golfowe* o przeciętnej trudności ma współczynnik *Slope Rating* równy 113.

Zgodnie z *Regułami Gry w Golfa* początek obszaru tee powinien znajdować się w odległości nie większej niż 10 jardów (10 metrów) przed lub za odpowiadającym mu stałym znacznikiem tee, umieszczonym stabilnie i trwale na każdym dołku. Łącznie na wszystkich dołkach *pole golfowe* nie powinno być skracane (lub wydłużane) o więcej niż 100 jardów (100 metrów) w stosunku do jego nominalnej, zmierzonej długości. Tylko w takich warunkach możliwe jest użycie wyznaczonych podczas kalibracji współczynników *Course Rating* i *Slope Rating* do dokładnego obliczenia rzeczywistej uzyskanej *Nadwyżki Handicapowej gracza*.

## f. Zmiany Pola

### (i) Zmiany tymczasowe

*Komisja Handicapowa* musi powiadomić *Autoryzowany Związek* o wprowadzeniu tymczasowych zmian na *polu golfowym*, które mogą mieć wpływ na *współczynnik Course Rating*. *Autoryzowany Związek* ustala, czy wyniki uzyskane w takich warunkach są dopuszczalne do celów handicapowych oraz czy wartości *współczynników Course Rating* i *Slope Rating* powinny zostać tymczasowo zmienione.

Jeśli zostały określone tymczasowe wartości *współczynników Course Rating* i *Slope Rating* to informacja o tym musi być udostępniona graczom przed rozpoczęciem rundy.

#### Dla 18 dołkowego pola golfowego

Po uzyskaniu decyzji *Autoryzowanego Związku* tymczasowe *współczynniki Course Rating* i *Slope Rating* są określone przez *Komisję Handicapową* i/lub *Autoryzowany Związek* według procedury opisanej poniżej:

- zlokalizowanie najbliższego skalibrowanego zestawu tee dla odpowiedniej płci;
- określenie różnicy długości *poli* między tymczasowym/nowym układem tee, a skalibrowanym zestawem tee;
- dla różnicy mniejszej od 100 jardów (100 metrów) nie są potrzebne żadne korekty i wyniki mogą być zgłaszane jak dotychczas;
- dla różnicy pomiędzy 100 a 300 jardów (100 a 274 metry) niezbędna korekta jest określana na podstawie poniższej tabeli, a tymczasowe wartości *współczynników Course Rating* i *Slope Rating* powinny być opublikowane.

Na podstawie powyższych wskazówek należy znaleźć w tabeli odpowiedni zakres różnicy długości pola:

Zmiany w kalibracji pola dla mężczyzn			Zmiany w kalibracji pola dla kobiet		
Jardy [Metry]	Zmiana Course Rating	Zmiana Slope Rating	Jardy [Metry]	Zmiana Course Rating	Zmiana Slope Rating
100 do 120 [100 do 110]	0.5	1	100 do 116 [100 do 110]	0.6	1
121 do 142 [111 do 130]	0.6	1	117 do 134 [111 do 122]	0.7	1
143 do 164 [131 do 150]	0.7	2	135 do 152 [123 do 139]	0.8	2
165 do 186 [151 do 170]	0.8	2	153 do 170 [140 do 155]	0.9	2
187 do 208 [171 do 190]	0.9	2	171 do 188 [156 do 172]	1.0	2
209 do 230 [191 do 210]	1.0	2	189 do 206 [173 do 188]	1.1	2
231 do 252 [211 do 230]	1.1	3	207 do 224 [189 do 205]	1.2	2
253 do 274 [231 do 250]	1.2	3	225 do 242 [206 do 221]	1.3	3
275 do 300 [251 do 274]	1.3	3	243 do 260 [222 do 238]	1.4	3
*Przy zmianach większych niż 300 jardów (274 metry) należy skontaktować się z Autoryzowanym Związkiem (PZG)			261 do 278 [239 do 254]	1.5	3
			279 do 300 [255 do 274]	1.6	3
			*Przy zmianach większych niż 300 jardów (274 metry) należy skontaktować się z Autoryzowanym Związkiem (PZG)		

Uwaga: Podane wartości są zalecane dla *pól* położonych poniżej 2 000 stóp / 610 metrów nad poziomem morza.

- Jeśli *pole* z nieskalibrowanymi tee jest dłuższe od skalibrowanego, to wartości z tabeli należy dodać do współczynników najbliższego skalibrowanego zestawu tee dla odpowiedniej płci.
- Jeśli *pole* z nieskalibrowanymi tee jest krótsze od skalibrowanego, to wartości z tabeli należy odjąć od współczynników najbliższego skalibrowanego zestawu tee dla odpowiedniej płci.
- Przy różnicy długości większej niż 300 jardów (274 metry) wynik rozgrywanej rundy nie może być kwalifikowany do celów handicapowych, chyba że wcześniej *Autoryzowany Związek* zdecyduje inaczej.



Dla 9 dołkowego pola golfowego

Po uzyskaniu decyzji *Autoryzowanego Związku* tymczasowe *współczynniki Course Rating* i *Slope Rating* są określane przez *Komisję Handicapową* i/lub *Autoryzowany Związek* według procedury opisanej poniżej:

- zlokalizowanie najbliższego skalibrowanego zestawu tee dla odpowiedniej płci;
- określenie różnicy długości *pola* między tymczasowym/nowym układem tee, a skalibrowanym zestawem tee;
- dla różnicy mniejszej od 50 jardów (50 metrów) nie są potrzebne żadne korekty i wyniki mogą być zgłaszane jak dotychczas;
- dla różnicy pomiędzy 50 a 150 jardów (50 a 137 metrów) niezbędna korekta jest określana na podstawie poniższej tabeli, a tymczasowe *współczynniki Course Rating* i *Slope Rating* powinny być opublikowane.

Na podstawie powyższych wskazówek należy znaleźć w tabeli odpowiedni zakres różnicy długości *pola*:

Zmiany w kalibracji pola dla mężczyzn			Zmiany w kalibracji pola dla kobiet		
Jardy [Metry]	Zmiana Course Rating	Zmiana Slope Rating	Jardy [Metry]	Zmiana Course Rating	Zmiana Slope Rating
50 do 76 [50 do 69]	0.5	1	50 do 62 [50 do 57]	0.3	1
99 do 120 [91 do 110]	0.6	1	63 do 80 [58 do 73]	0.4	2
121 do 142 [111 do 130]	0.7	2	81 do 98 [74 do 90]	0.5	2
143 do 150 [131 do 137]	0.8	2	99 do 116 [91 do 106]	0.6	2
*Przy zmianach większych niż 150 jardów (137 metrów) należy skontaktować się z Autoryzowanym Związkiem (PZG)			117 do 134 [107 do 122]	0.7	3
			135 do 150 [123 do 137]	0.8	3
			*Przy zmianach większych niż 150 jardów (137 metrów) należy skontaktować się z Autoryzowanym Związkiem (PZG)		

Uwaga:

W przypadku rundy składającej się z połączenia dołków rozgrywanych z różnych zestawów tee do zgłoszenia *wyniku kwalifikowanego* konieczne jest wyznaczenie odpowiednich *współczynników Course Rating i Slope Rating*. Jeśli Komitet Turniejowy zdecyduje o korzystaniu w turnieju z połączenia dołków rozgrywanych z różnych zestawów tee, to opisana powyżej procedura może być użyta do określenia tymczasowych wartości współczynników, ale nie zastępuje ona oficjalnego sposobu wyznaczenia stałych *współczynników Course Rating i Slope Rating*.

### **(ii) Zmiany trwałe**

*Klub golfowy* jest zobowiązany do powiadomienia *Autoryzowanego Związku* o wprowadzeniu trwałych zmian na *polu golfowym*. Trwałe zmiany *pola golfowego* wymagają od *Autoryzowanego Związku* sprawdzenia poprawności używanych *współczynników Course Rating i Slope Rating* i oceny, czy konieczna jest ponowna kalibracja *pola*.

# Załącznik Z – Odmienne procedury dla graczy o wysokich Handicapach

## **Tło historyczne**

Organizacje członkowskie European Golf Association (“EGA”) od 2016 roku stosowały odmienne procedury dla graczy o wysokich wartościach *Handicapu*.

Procedury te zostały opracowane w celu uproszczenia systemu dla graczy, którzy mogą być mniej zainteresowani dokładnością i zmianami *Handicapu*. Uproszczenie to obejmowało:

- zablokowanie automatycznych zmian *Handicapu* gracza w górę i
- umożliwienie podwyższenia *Handicapu* gracza tylko w uzasadnionych przypadkach przez *Komisję Handicapową*.

## **Sposób postępowania**

Poniższe zapisy zastępują odpowiednie fragmenty *Reguł Handicapowych* wyłącznie dla graczy z *Handicapem* o wartości pomiędzy 36,0 i 54,0:

	Oдноśna Reguła	Odmienne procedura dla graczy posiadających <i>Handicap</i> w zakresie 36,0–54,0
5.2	Podwyższanie <i>Handicapu</i>	Tylko przez <i>Komisję Handicapową</i>
7.1b	<i>Weryfikacja Handicapu</i>	Niewymagana
5.6	Uwzględnianie wyników w obliczeniach korekty <i>statystycznych warunków gry (PCC)</i>	Nie
5.1	Uwzględnienie korekty <i>statystycznych warunków gry (PCC)</i> w obliczaniu <i>Nadwyżki Handicapowej</i>	Nie

# Indeks Haseł

	Reguła	Strona
<b>Autoryzowany Związek</b>		
- obszar jurysdykcji	1.3(iv/v)	18
- odpowiedzialność	Załącznik A	81
- ustalanie wartości par	Załącznik A	82
- Związek Międzynarodowy	1.3(v)	18
- Związek Narodowy	1.3(iv)	18
- Związek Okręgowy	1.3(iii)	18
<b>Członek</b>		
- członek więcej niż jednego klubu	1.4b/3	20
- wstąpienie do klubu	1.4a	19
<b>Double bogey netto</b>		
- maksymalna liczba uderzeń na dołku	3.1b	32
<b>Gracz bogey</b>	Załącznik G	101
<b>Gracz bogey</b>		
- Handicap	5.2	50
- współczynnik Course Rating	Załącznik G	101
- współczynnik Slope Rating	Załącznik G	101
<b>Handicap</b>		
- co najmniej 20 rund w historii wyników	5.2b	52
- Handicap dodatni	5.2c	53
- Handicap Minimalny	5.7	59
- Handicap początkowy	4.5	39
- miękkie ograniczenie zmian	5.8(i)	61
- mniej niż 20 rund w historii wyników	5.2a	50
- najwyższa wartość Handicapu	5.3	53
- obliczanie Handicapu	5.2	50
- obliczanie Nadwyżki Handicapowej	5.1	41
- odpowiedzialność gracza i organizacji	Załącznik A	79
- poprawka	5.2a	50
- przedawnienie wyników	5.5	54
- rola Komisji Handicapowej	7	69
- rzeczywiste możliwości	5	41
- twarde ograniczenie zmian	5.8(ii)	61
- wygaśnięcie Handicapu	5.5	54

	<b>Reguła</b>	<b>Strona</b>
<b>Handicap Gry</b>		
- Handicap Pola	6.1	64
- obliczanie Handicapu Gry	6.2	66
<b>Handicap Minimalny</b>		
- 20 wyników kwalifikowanych	5.7	59
- historia wyników	5.7	59
- okres	5.7/1	60
<b>Handicap Pola</b>		
- 9 dołkowy Handicap Pola	6.1b	65
- 18 dołkowy Handicap Pola	6.1a	64
- 18 dołkowy Handicap Pola odpowiadający rozegranym 9 dołkom	6.1a	64
- gracze z dodatnim Handicapem	Załącznik C	92
- Handicap Gry	6.2	66
- uderzenia oddawane (gracze z dodatnim Handicapem)	Załącznik C	92
- uderzenia otrzymywane	Załącznik E	98
- wskaźnik procentowy	Załącznik C	90
- współczynnik Course Rating	Załącznik G	101
- współczynnik Slope Rating	Załącznik G	101
<b>Historia wyników</b>		
- informacje zapisywane w historii wyników	Załącznik B	86
- klub macierzysty	Załącznik B	84
- Komisja Handicapowa	Załącznik B	84
<b>Indeks dołka</b>		
- procedury Komitetu	Załącznik E	98
- przydzielanie indeksów dołków	Załącznik E	98
- przydzielanie więcej niż osiemnastu uderzeń handicapowych	Załącznik E	98
- system kalibracji pól Course Rating System	Załącznik G	101
- uderzenia handicapowe	6	64
- układ indeksów dołków w rundzie 9 dołkowej	Załącznik E	99
<b>Klub golfowy</b>		
- członek klubu golfowego	1.4a	19
- klub macierzysty	1.4b	19
- Komisja Handicapowa	1.3(ii)	17
- odpowiedzialność za przesyłanie wyników	5.4/2	54
- ustalanie wartości par	Załącznik A	82

	Reguła	Strona
<b>Klub macierzysty</b>		
- Handicap	Załącznik A	79
- jedna historia wyników	Załącznik A	79
- Komisja Handicapowa	7.1	69
- obszar jurysdykcji	1.4b/3	20
- wskazanie klubu macierzystego	1.4b	19
<b>Komisja Handicapowa</b>		
- korekta Handicapu	7.1a(ii)	70
- przywrócenie Handicapu	7.1d	76
- regulamin turnieju	7.2a	76
- rola Komisji Handicapowej i Komitetu Turniejowego	7	69
- ustalanie wartości par	Załącznik A	82
- weryfikacja Handicapu	7.1a	69
- wynik karny	7.1b	73
- zawieszenie Handicapu gracza	7.1c	75
- zgłaszanie wyników	7.2b	77
<b>Maksymalna liczba uderzeń na dołku</b>		
- double bogey netto	3.1b	32
- po uzyskaniu Handicapu	3.1b	32
- przed uzyskaniem Handicapu	3.1a	31
<b>Miękkie ograniczenie zmian</b>	5.8 (i)	61
<b>Nadwyżka Handicapowa</b>		
- obliczanie Nadwyżki Handicapowej	5.1	41
- wynik ponadprzeciętny	5.9	62
- wyniki z 9 dołków	5.1b	42
- wyniki z 18 dołków	5.1a	41
<b>Obszar jurysdykcji</b>		
- autoryzacja stosowania Reguł Handicapowych	1.2	16
- Autoryzowany Związek	1.3	17
- na obszarze jurysdykcji gracza	2.1a(i)	25
- poza obszarem jurysdykcji gracza	2.1a(ii)	25
- zarejestrowane znaki handlowe WHS	1.2	16
<b>Ograniczenie zmian</b>		
- Handicap Minimalny	5.7	59
- miękkie ograniczenie zmian	5.8(i)	61
- twarde ograniczenie zmian	5.8(ii)	61

	<b>Reguła</b>	<b>Strona</b>
<b>Par</b>		
- długości dołków	Załącznik F	100
- przydzielanie indeksów dołków	Załącznik E	98
- wyznaczanie wartości par	Załącznik F	100
<b>Par netto</b>		
- dołek nierozegrany	3.2	33
<b>Pole golfowe</b>		
- kalibracja	Załącznik G	101
- udostępnianie wartości współczynników i par	Załącznik G	101
- współczynnik Course Rating	Załącznik G	101
- współczynnik Slope Rating	Załącznik G	101
- zmiany	Załącznik G	102
- zmiany tymczasowe	Załącznik G	103
- znaczniki tee	Załącznik G	101
<b>Potwierdzanie wyników</b>		
- przeliczenie sprawdzające	4.4	38
<b>Przeliczenie sprawdzające</b>		
- historia wyników	Załącznik B	84
- potwierdzanie wyników	4.4	38
<b>Reguły Gry w Gola</b>		
- potwierdzanie wyników	4.4	38
- przydzielanie indeksów dołków	Załącznik E	98
- wyniki kwalifikowane	2.1	23
<b>Reguły Handicapowe</b>		
- autoryzacja stosowania systemu WHS	1.2	16
<b>Rodzaj wyniku</b>	Załącznik B	88
<b>Sezon</b>	2.1	23
<b>Sezon nieaktywny</b>	Załącznik A	83
<b>Skorygowany wynik brutto</b>		
- dołek nierozegrany	3.2	33
- dołek nieukończony	3.3	35
- double bogey netto	3.1b	32
- maksymalna liczba uderzeń na dołku	3.1	31
- po uzyskaniu Handicapu	3.1b	32

	Reguła	Strona
- przed uzyskaniem Handicapu	3.1a	31
<b>Statystyczne warunki gry (PCC)</b>		
- codzienne obliczanie statystycznych warunków gry	5.6	55
- minimum 8 wyników kwalifikowanych	5.6	55
- obliczanie Handicapu	5.6	55
- obliczanie Nadwyżki Handicapowej	5.1	41
- odrębne wartości PCC tego samego dnia	5.6/3	57
- pole 27 dołkowe	5.6/6	58
- termin zgłaszania wyników	4.3	37
- uwzględniani gracze	5.6/1	56
- wartości korekty PCC	5.6	55
- więcej niż jedna wartość PCC tego samego dnia	5.6/2	57
- wynik z 9 dołków	5.1b	42
- wynik z innego pola zgłaszany w klubie macierzystym	5.6/5	58
<b>Twarde ograniczenie zmian</b>		
	5.8(ii)	61
<b>Weryfikacja Handicapu</b>		
- inne kluby golfowe	Załącznik D	97
- Komisja Handicapowa	7.1	69
- kontuzjowany gracz	7.1a/2	73
- korygowanie wartości Handicapu	7.1a(ii)	70
- na życzenie gracza	7.1a(i)	69
- ustalenie nowej wartości Handicapu	7.1a(ii)	70
- zablokowanie wartości Handicapu	7.1a(ii)	70
<b>Wskaźnik procentowy</b>		
- dodatni Handicap Gry	Załącznik C	92
- dogrywka	Załącznik C	92
- format gry	Załącznik C	90
- Handicap Gry	6.2	66
- Handicap Pola	6.1	64
- turnieje handicapowe	Załącznik C	90
- uderzenia handicapowe graczy z dodatnim handicapem	Załącznik C/3	94



	Reguła	Strona
<b>Współczynnik Course Rating</b>		
- gracz bogey	Załącznik G	101
- gracz scratch	Załącznik G	101
- Handicap Pola	6.1	64
- przeszkody	Załącznik G	101
- publikacja współczynników Course Rating i Slope Rating	Załącznik G	101
- współczynnik Bogey Rating	Załącznik G	101
- współczynnik Slope Rating	Załącznik G	101
- wynikowa długość pola	Załącznik G	101
- zmierzona długość pola	Załącznik G	101
<b>Współczynnik Slope Rating</b>		
- Handicap Pola	6.1	64
- pole golfowe	Załącznik G	101
- uderzenia handicapowe	6	64
- udostępnianie wartości współczynników	Załącznik G	101
- współczynnik Bogey Rating	Załącznik G	101
- współczynnik Course Rating	Załącznik G	101
<b>Wynik karny</b>		
- nieuczciwe uzyskanie korzyści	7.1b(ii)	74
- nieuzasadniony powód braku zgłoszenia wyniku	7.1b(ii)	74
- uzasadniony powód braku zgłoszenia wyniku	7.1b(i)	73
- wynik możliwy do ustalenia	7.1b(ii)	74
- zastosowanie wyniku karnego	7.1b	73
<b>Wynik kwalifikowany</b>		
- gra zgodnie z Regułami Gry w Golfa	2.1b	28
- potwierdzanie wyników	4.4	38
- sezon	2.1	23
- tymczasowe greeny lub tee	2.1/3	24
- wymagana liczba rozegranych dołków	2.2a/2.2b	30
- zatwierdzony format gry	2.1a	25

	Reguła	Strona
<b>Wynik ponadprzeciętny</b>		
- historia wyników	Załącznik B	86
- Komisja Handicapowa	7.1	69
- korygowanie Handicapu	7.1a(ii)	70
- Nadwyżka Handicapowa	5.9	62
- obniżenie	5.9	62
- weryfikacja Handicapu	7.1a	69
- zapewnienie trwałości efektu obniżenia	5.9	62
<b>Zatwierdzony format gry</b>		
- 9 dołków	2.2b	30
- 18 dołków	2.2a	30
- Four-Ball Match Play	2.1a	25
- Four-Ball Stroke Play	2.1a	25
- gra indywidualna match	2.1a	25
- gra indywidualna stroke play	2.1a	25
- gra pozaturniejowa	2.1a	25
- na obszarze jurysdykcji gracza	2.1a(i)	25
- oficjalny turniej	2.1a	25
- poza obszarem jurysdykcji gracza	2.1a(ii)	25
- Stableford	2.1a	25
- wskaźniki procentowe	Załącznik C	90
<b>Zgłaszanie wyniku</b>		
- brak zgłoszenia wyniku rundy	7.1b	73
- dołek nierozegrany	3.2	33
- dołek rozpoczęty, ale nie ukończony	3.3	35
- rundy nieukończone	3.2	33
- termin zgłaszania wyników	4.3	37
- terminowe zgłaszanie wyników	4	36
- uprawnienia do zgłaszania wyników	4.2	37
- zgłoszenie wyniku z podaniem liczby uderzeń na dołkach	4.1a (ii)	36

# Notatki

